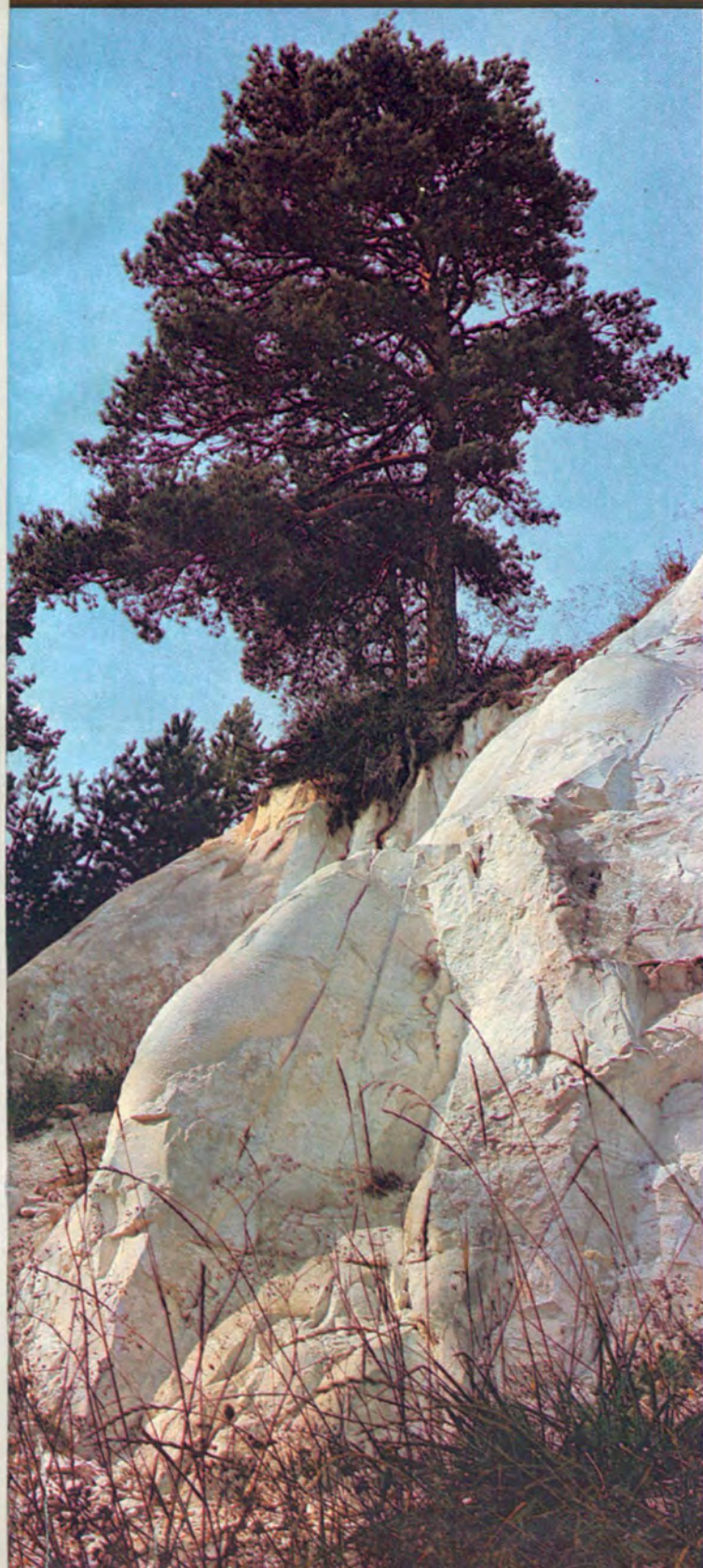


БЕЛОГОРЬЕ / СИНИЕ ДАЛИ



БЕЛОГОРЬЕ СИНИЕ ДАЛИ



 Издательство «Планета»
Москва, 1984



Фотоальбом
о Белгородской области

БЕЛОГОРЬЕ / СИНИЕ ДАЛИ

Под общей редакцией
В. П. Соболева

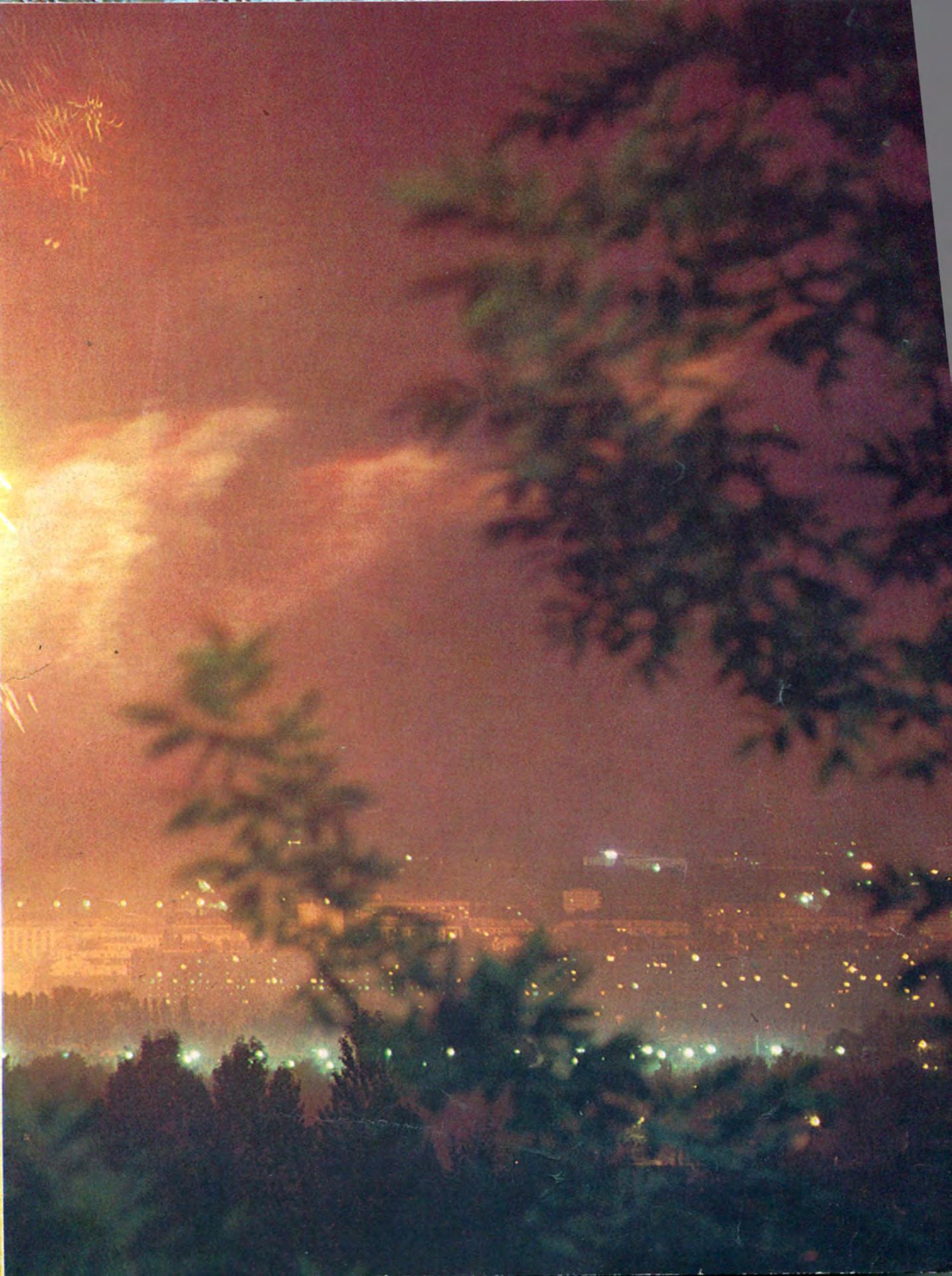
Текст и составление
Б. И. Осыкова

Оформление и макет
С. Б. Шехова

Фотографии
А. В. Хрупова
В. А. Собровина



























Память отчей стороны

... Прошлое — оно осталось с
нами,

И вовеки, знаю, не умрет
Речка Рось, пока под небесами
Существует человеческий род.
И пока березы в теплый вечер
Излучают над Россией свет...
Рось-река, моей Руси предтеча,
Я твой сын, твой воин, твой
поэт.

Владимир Захаров

У белгородской земли суровая и славная история. Здесь, возле векового леса и прозрачной речной воды, издавна жили восточные славяне. В X веке в верховьях Северского Донца пролегла восточная граница Киевской Руси, позже — южный рубеж Московского, а затем Русского государства.

Тревожное порубежье: каждый день, каждый час на чеку, настороже, наготове. Будто щупальца хищника, змеятся по «Дикому полю» разбойничьи тропы — Кальмиусская сакма, Изюмская сакма, Муравский шлях... По этим дорогам двигались вражьи орды, грабившие Русь в течение нескольких веков.

Защищая свои земли от набегов, строили русские люди оборонительные рубежи — «засечные черты».

Огромным стальным клином легла Белгородская оборонительная черта, обрубив щупальца-сакмы. На берегах Северского Донца и Оскола, Псла и Нежеголи, Корочи и Везелицы с утра до ночи стучали топоры, вставали частоколы сторожевых крепостей. В 1596 году появились города-крепости Белгород и Старый Оскол. Через три года — Валуйки. В 1637-м закончилось строительство Усерда на реке Тихая Сосна, в этом же году был заложен Яблонев.

С годами все дальше на юг отступало «Дикое поле».

Крепости-форпосты, утратив стратегическое значение, превращались в тихие провинциальные городки торговцев и ремесленников. Даже бурная, богатая смелыми деяниями эпоха Петра дошла сюда как бы приглушенная расстоянием.

Разумеется, служилые белгородские люди участвовали и в осаде турецких городов возле крепости Очаков, и в походе к

У Белгородской земли суровая и славная история, она хранит память отчей стороны

стенам Азова. Знатно потрудились здешние мужики на воронежских верфях, где строился российский флот.

Ратной славой покрыли свои знамена белгородские полки в исторической битве под Полтавой... Но все это происходило вдали от Белогорья. В 1719 году Петр I издал указ о «горной привилегии», предоставив свободу любому жителю государства, «какого бы чина и достоинства ни был, во всех местах, как на собственных, так и на чужих землях, искать, копать, плавить, варить и чистить всякие металлы». Думается, прямым следствием этого указа явилась бумага «Бела города купцов Ивана Авдеева сына Гинкина, Андрея Данилова сына Попова, Андрея Степанова сына Юдина, да Федора Меркулова сына Болотова». Купцы сообщили Петербургской Берг-коллегии, что «возымели они охоту и обыскали» в родных местах «железную руду, которой взяли фунтов с пять, и вышеписанные обысканные нами руды объявляем при сем доношении».

Не суждено было предприимчивым белгородским купцам явить миру кладовые железа — их письмо подвергли сомнению и оставили без последствий. Миру частной собственности, миру наживы не под силу оказалось подступиться к рудному сокровищу в сердце России. Стране нужен был новый уклад жизни, земле — иной хозяин. В народных массах давно уже зрел протест против деспотизма и произвола царских властей. Белгородские крестьяне и служилые люди участвовали в восстаниях под руководством Ивана Болотникова, Степана Разина, Кондратия Булавина, Емельяна Пугачева... А когда над Россией стала разгораться революционная заря, передовые рабочие местных предприятий активно выступили на стороне большевиков.

Первые социал-демократические кружки в Белгороде были созданы в 1902 году. В 1905-м здесь прошли стачки и политические демонстрации под большевистскими лозунгами. В эти дни ярко проявлялась революционная солидарность рабочих-транспортников Белгорода, станций Валуйки, Старый Оскол и других. Они поддержали всеобщую забастовку железнодорожников, которая, как отмечал В. И. Ленин, «приостановила железнодорожное движение и самым решительным образом парализовала силу правительства».

В октябре 1917 года в Белгороде активно действовал революционный штаб. Власть Советов была здесь провозглашена 26 октября (8 ноября) — всего через несколько часов после победы вооруженного восстания в Петрограде. Осенью семнадцатого года, когда контрреволюция лихорадочно

собирали силы, из Могилева на казачий Дон двинулись ее ударные части — многотысячный отряд корниловцев. Они хорошо знали, что в Харькове сосредоточены революционные войска, и избрали маршрут в обход — через Белгород.

Белгородский Совет и революционный штаб стали готовиться к отпору. Был создан первый в городе отряд Красной гвардии. Каждый день, каждый час в него вступали новые и новые бойцы. К боям готовился и расквартированный здесь Польский запасной полк, безоговорочно вставший на сторону Советской власти.

А по железной дороге спешили на помощь прославленные бойцы Октября — моряки Балтики. Отряд имел бронепоезд, несколько броневых автомобилей и бронеплощадок. Вели моряков-балтийцев участники штурма Зимнего — комиссар Иван Павлуновский, члены Центробалта Николай Ховрин, Анатолий Железняков. Тот самый «матрос Железняк», герой известной песни.

Прибывший с моряками бронепоезд был послан навстречу корниловцам. В телеграмме, направленной в Петроград, сообщалось: «Отряд Корнилова численностью от 3000 до 4000 человек с достаточным числом пулеметов занимает станцию Томаровка в 28 верстах от Белгорода. 25 ноября мы дали первый бой... Результаты боя: первый эшелон разбит, второй — поврежден».

События под Белгородом в те дни были в центре внимания Советского правительства, за ними следил В. И. Ленин. Бои продолжались почти две недели. 10 декабря 1917 года в Петроград ушла последняя,



победная телеграмма: «... Наш отряд ... держал все время противника под ударом, и у дер. Драгунской окончательно разгромил и рассеял организованное ядро корниловских войск...»

Так в степи под Белгородом была одержана одна из первых побед молодой Советской власти над силами контрреволюции.

... 1919 год. Советская Россия вновь во вражеском кольце. В Белгороде хозяйничают деникинцы. В октябре войска Южного фронта переходят в наступление. Ускорить разгром врага помогли стремительные действия красной конницы. В неудержимом броске шел 1-й конный корпус С. М. Буденного от Воронежа и Касторной через Старый Оскол и Корочу, Великомихайловку и Чернянку. В ноябре 1919 года из него была образована Первая Конная армия. Тысячи белгородцев вступали в ряды конармейцев, освобождали отчий край и сразу же начинали возрождение разрушенного хозяйства. Расчищали и восстанавливали

железнодорожные пути, поднимали заводы, формировали рабочие отряды для отправки в деревню, создавали первые колхозы. Особое значение в этот период приобретает изучение и освоение богатств Курской магнитной аномалии.

Под руководством партийных организаций трудящиеся Белогорья успешно выполнили задачи, стоявшие перед ними в годы предвоенных пятилеток.

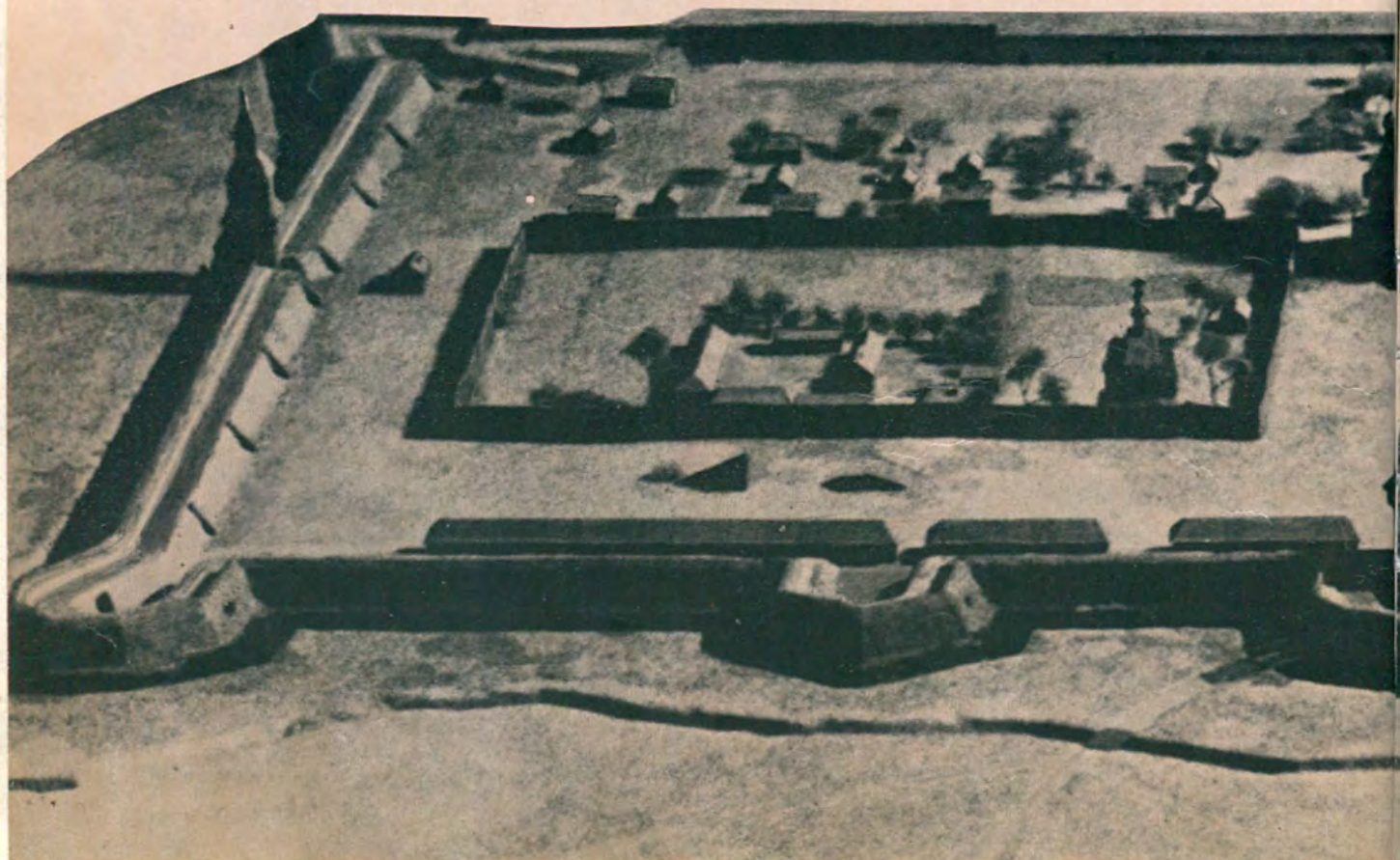
В тяжкие и героические годы Великой Отечественной белгородской земле суждено было стать ареной исторической битвы, обеспечившей коренной перелом в ходе войны. В четырехсотлетней истории Белгорода немало примечательных боевых страниц. Но такой, какой стало лето 1943-го, не знавал древний край. Фашисты превратили Белгород в мощный оборонительный узел на южном фланге Курской дуги. Месяц вели здесь наши войска жестокие бои — вначале отражая бешеный натиск гитлеровцев, затем перейдя в решительное контрнаступление.

Враг бросил на направление главного удара танки отборных дивизий СС «Мертвая голова», «Адольф Гитлер», «Рейх», «Викинг», крупные силы авиации. Советские воины с беспримерной стойкостью обороняли свои позиции. Убедившись в провале наступления через Обоянь, фашистское командование решило прорвать нашу оборону в районе Прохоровки.

Утром 12 июля на широком поле в районе доселе мало известной станции произошло крупнейшее танковое сражение второй мировой войны, в котором с обеих сторон участвовало до 1200 танков. Земля дрожала от лязга гусениц, разрывов тысяч снарядов и авиабомб. Сквозная атака наших

«тридцатьчетверок» была так стремительна, что они на полном ходу пронизали строй эсэсовских «пантер» и «тигров», перемешали их боевые порядки. «Тигры» в ближнем бою не смогли использовать преимущества своего новейшего вооружения и поражались средними танками «Т-34» с коротких дистанций или таранными ударами. Появление такого большого количества советских танков явилось для врага полной неожиданностью. Сражение шло на земле и в небе.

Наши летчики проявили высокое мастерство и отвагу, завоевывая полное господство в воздухе. В ожесточенных боях огромные потери несли обе стороны, но осуществить свой замысел врагу не удалось. Контрудар советских войск в районе Прохоровки заставил противника окончательно отказаться от наступления. Гитлеровская операция «Цитадель» потерпела крах. Курская битва навсегда вошла в историю Великой Отечественной войны как подвиг негибаемого



Макет города-крепости Белгород, 1596 г.

мужества советских людей.

Отсюда наши войска рванулись вперед, на запад, чтобы, уже не останавливаясь, дойти до самого Берлина.

Победу на Огненной дуге отметили салютом. Первым в истории Советских Вооруженных Сил.

Торжественно звучали слова приказа Верховного

Главногокомандующего:

«... Сегодня, 5 августа, в 24 часа столица нашей Родины Москва будет салютовать нашим доблестным войскам, освободившим

Орел и Белгород,

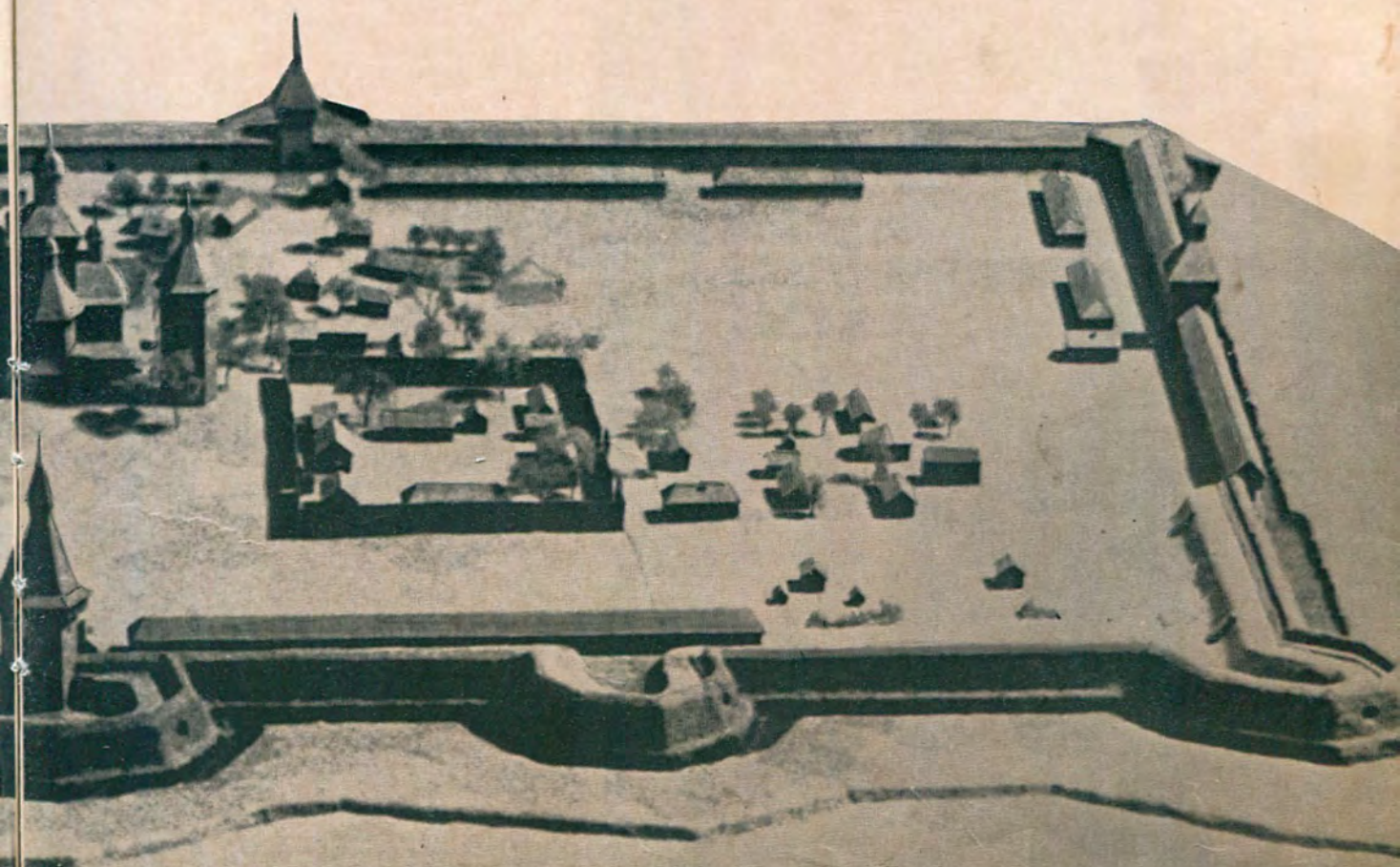
двенадцатью артиллерийскими залпами из 120 орудий...»

Москва радовалась. Москва

гордилась. Она салютовала,

возрождая давнюю, суворовских времен, традицию отмечать победы.

... Каждый год пятого августа над Белгородом торжественно гремят праздничные залпы. Пышным дождем рассыпаются звезды фейерверка над старинным и помолодевшим в последние десятилетия городом, городом первого салюта.



На шести мелкоизвестковых заводах была занята едва ли не половина всех рабочих дореволюционного Белгорода. В низких полутемных помещениях постоянно висела тяжелая мучнистая пыль, разъедающая глаза



Рядом с мужчинами трудились женщины и подростки, получая половинную плату. Не лучше были условия на шерстомойках, мельницах и других белгородских предприятиях

21



17 ноября 1919 года Реввоенсовет республики принял решение о преобразовании 1-го конного корпуса в Первую Конную армию РСФСР. Ее командующим назначался С. М. Буденный, членами Реввоенсовета — К. Е. Ворошилов и Е. А. Щаденко. В те дни буденновцы разворачивали успешное наступление на Старый Оскол, а затем на Великомихайловку, Новый Оскол, Волоконовку.

Ночью пятого декабря в уже освобожденную Великомихайловку, в штаб Первой Конной, прибыло командование Южного фронта республики. В морозный декабрьский день по Телеграфной улице прошли торжественным маршем Особый резервный кавалерийский дивизион и один из конных полков. Президиум ВЦИК наградил Буденного почетным революционным оружием — золотой шашкой, на которой сиял орден Красного Знамени.

Теперь эта знаменитая шашка, тяжелый маузер командарма — здесь, на бывшей Телеграфной улице Великомихайловки, в мемо-

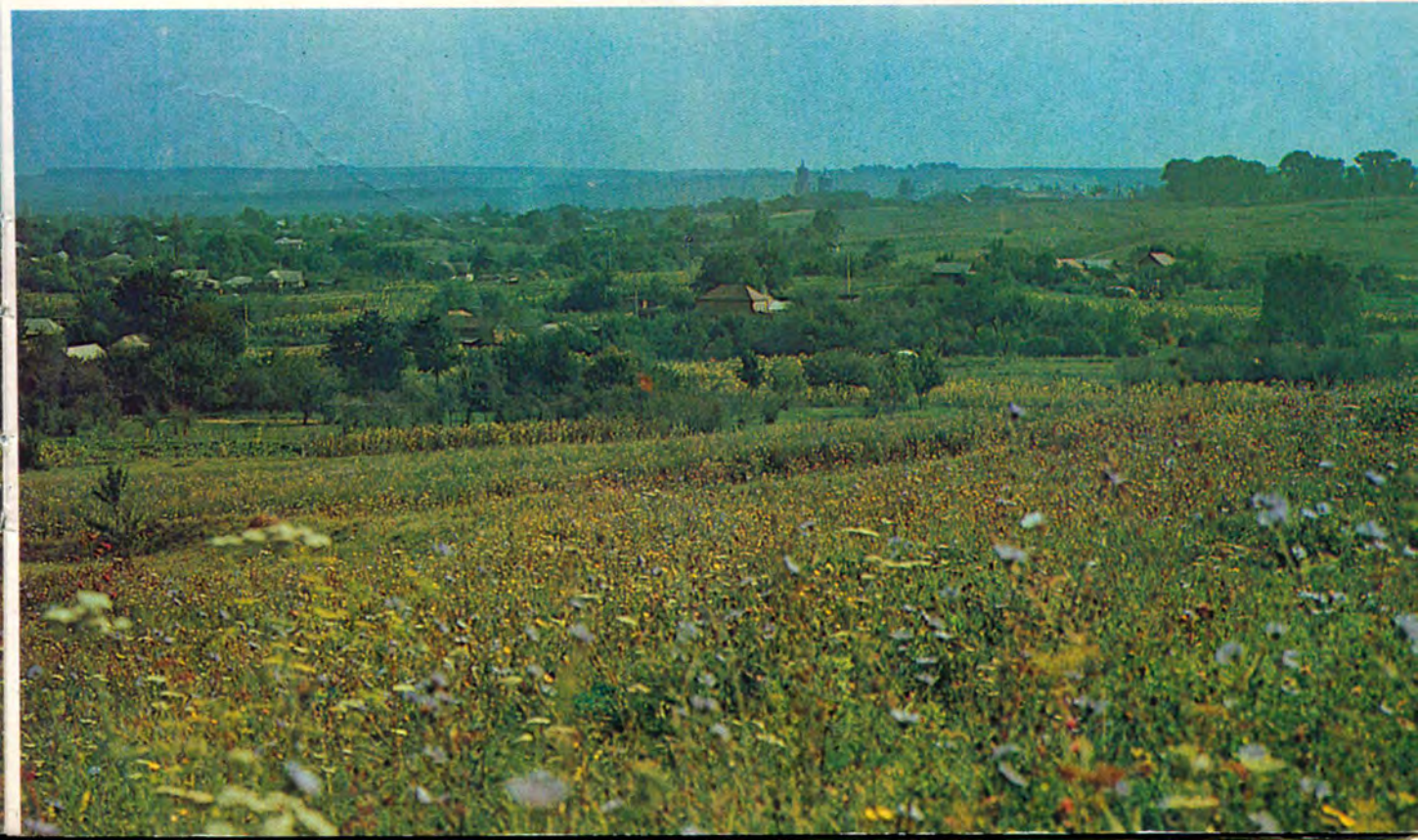


риальном музее Первой Конной армии, где собраны сотни экспонатов: оружие, документы, редкие фотографии, личные вещи прославленных конников. И карта военных действий на Белгородщине, порыжелая, с поблекшими синими и красными стрелами, висит на стене.

Посреди просторной комнаты — некрашенный стол, накрытый льняной скатертью. Вокруг — стулья. Здесь, при свете висячей керосиновой лампы, заседал Реввоенсовет... Все сохранено в прежнем виде, даже угольная, выжженная на массивной потолочной балке надпись о том, что дом этот строился в 1882 году.

Красный маршал передал в Великомихайловку и два уникальных документа Олеко Дундича. Удостоверение № 428 выдал Дундичу 30 сентября 1919 года штаб Конного корпуса. Оно свидетельствует, что «тов. Дундич Иван действительно состоит для поручений при штабе Конного корпуса» и ему «разрешается ношение огнестрельного и холодного оружия, а также пользо-







вание телефонными и телеграфными аппаратами». «Дундич Иван» — сказано в удостоверении. Да, в Конармии отважного героя-интернационалиста звали Иваном, Иваном Дмитриевичем. «Ваня», «сыночек» — обращался к нему Буденный.

В Великомихайловском музее много книг. Бережно хранятся тома «Пройденного пути» с дарственной надписью автора: «Музею Первой Конной армии. С. Буденный. 2.8.66 г.», воспоминания командиров и бойцов-конармейцев, художественные произведения о боях и походах Красной кавалерии.

Здесь, в музее, школьников принимают в пионеры, вручают комсомольские билеты. Юноши и девушки проходят по скромным, маленьким комнатам, задерживаются у исторических реликвий, вглядываются в лица своих сверстников — оттуда из вихревой, незабываемой поры...





Соратник В. И. Ленина Михаил Степанович
Ольминский (Александров)

В числе видных революционеров, которых дала белгородская земля,— соратник В. И. Ленина Михаил Степанович Ольминский (Александров). Его детские годы прошли в старинном русском селе Подсереднем. Затем — участие в революционных кружках в Воронеже, учеба в Петербургском университете, первый арест...

Член партии с 1898 года, Ольминский был одним из тех, кто вместе с Лениным налаживал большевистскую печать. Его статьи в большевистских изданиях, подписанные псевдонимами «Витимский», «Галерка», жадно читали рабочие, революционно настроенные студенты. В. И. Ленин высоко ценил публицистический талант Ольминского, его умение словом наносить меткие

удары по врагам революции. Находясь в сентябре 1912 года в Крайкове, В. И. Ленин писал в редакцию «Правды»: «Пользуюсь случаем, чтобы поздравить т. Витимского (надеюсь, вас не затруднит передать это письмо ему) с замечательно удачной статьей в полученной мной сегодня «Правде» (№ 98). Чрезвычайно кстати взята тема и разработана в краткой, но ясной форме превосходно». Чуть позже Владимир Ильич передает «особый привет Витимскому: **очень** удалась статья его о рабочей печати и рабочей демократии против либералов!!» Таких писем было много.

В Белгороде имя Михаила Степановича Ольминского носит педагогический институт, в городе Алек-





Рабочий стол, книги, личные вещи
М. С. Ольминского в доме-музее

сеевке — улица и школа, а также один из крупнейших колхозов в Алексеевском районе. В старинном русском селе Подсереднем, что в пятнадцати километрах от Алексеевки, в 1973 году открыт дом-музей пламенного коммуниста-ленинца.

Окошки с наличниками, железная крыша, тесовые ворота — обыкновенный деревенский дом. Здесь прошло детство Ольминского, здесь — начало его славного пути. Десятки документов, писем, газет,



*Дом-музей пламенного коммуниста-ленинца
М. С. Ольминского в Алексеевском районе
Белгородской области*

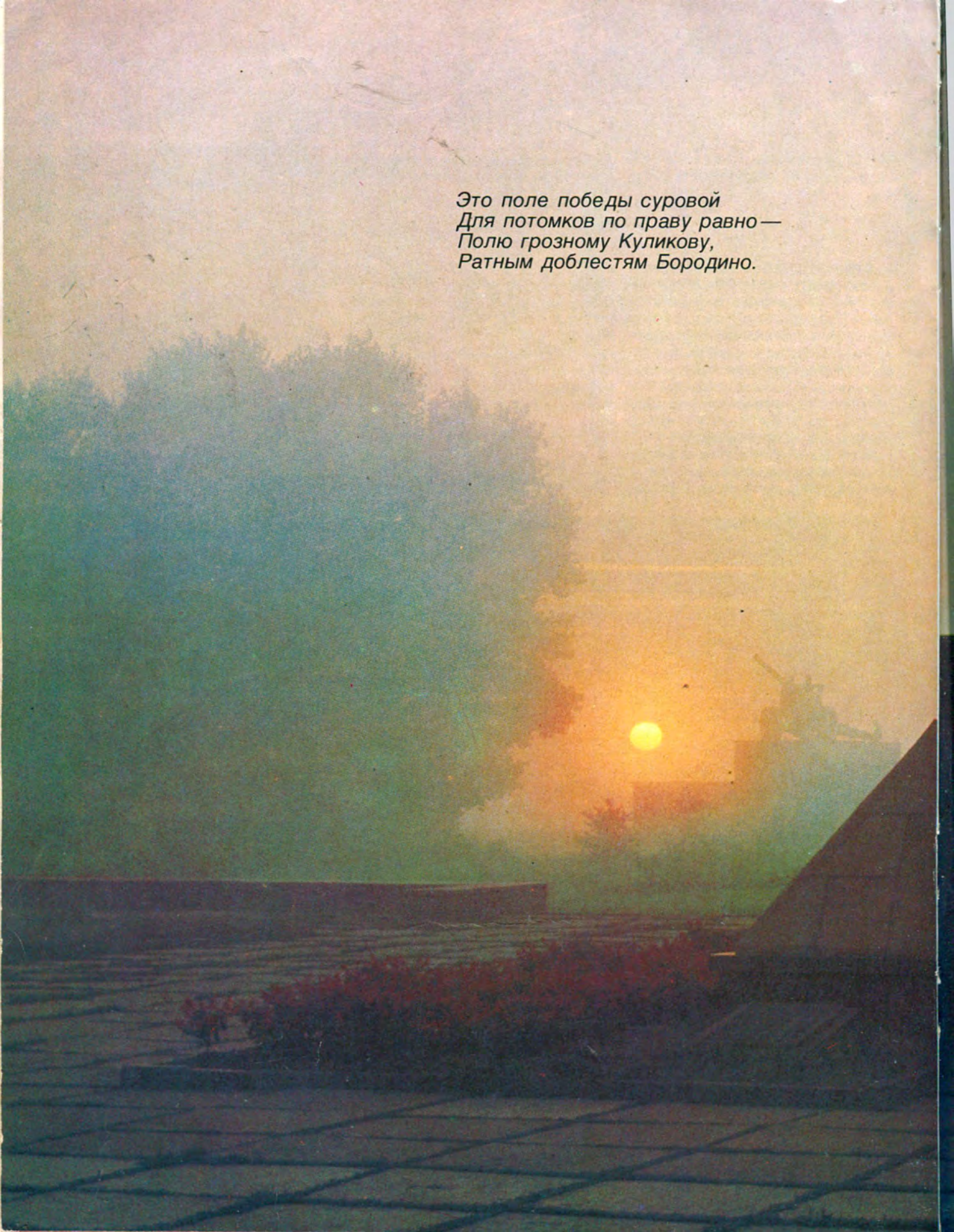
фотографий, личные вещи рассказывают о работе Михаила Степановича в революционном подполье. Рыцарем большевизма называли его боевые соратники. Делу рабочего класса и партии он отдавал весь свой революционный темперамент, полемический талант и выдающиеся литературные способности.

И после Октября, работая в Москве, он не забывал своего родного села, не раз приезжал к землякам. Подсердечники избрали

его почетным председателем своего колхоза. Михаил Степанович был заботливым шефом: молодому колхозу он отправлял книги, первый громкоговоритель, подшивки газет. Алексеевским школьникам Ольминский посоветовал собирать материалы о революционном движении в уезде — то были, наверное, самые первые «красные следопыты» на Белгородщине...



Это поле победы суровой
Для потомков по праву равно —
Полю грозному Куликову,
Ратным доблестям Бородино.





Документальная фотография помогает сегодня воссоздать в лицах и действиях героические страницы сорокалетней давности. Упорные жестокие бои на Огненной дуге. Атаки у меловых круч. Камера фронтового



корреспондента с хроникальной точностью
фиксирует боевые операции и подвиги
неизвестных героев — мгновения величайшей
из битв, во многом определившей победный
исход второй мировой войны





... 1943-й. После 10 июля, убедившись в провале наступления через Обоянь, враг решил прорвать нашу оборону в районе Прохоровки. Стальной армаде танковых дивизий СС «Адольф Гитлер», «Мертвая голова», «Рейх» противостояла Пятая гвардейская танковая армия генерала Ротмистрова. К исходу 11 июля она стремительным броском заняла рубеж Перелестное — Сторожевое — Беленихино. Готовность к бою — 3 часа утра 12 июля.

Время решало многое. Надо было вырвать инициативу у врага. Успеть изгототвиться к бою. В ритме — четком, строгом — стальные машины занимали исходные позиции. Взглянув на часы, командующий приказал:

— Начало атаки в 8.30. На артподготовку вместо тридцати минут — пятнадцать.

Короткая часовая стрелка застряла между восьмеркой и девяткой, минутная коснулась шестерки. И дрогнул воздух над Прохоровским полем, дрогнул от сотен моторов танковой лавины. Лобовые атаки. Таранные удары. Раскаленный июльским зноем и залпами сотен стволов воздух. Клубы дыма и огня...

Солнце клонилось к закату, к черному от гари полю, когда грохот танкового сражения пошел на убыль. Боевые порядки «пантер» и «тигров» были перемешаны... Так вспоминают ветераны те давно минувшие, но незабываемые дни.



Всегда многолюдно у мемориального комплекса «Героям Курской битвы» на 624-м километре шоссе Москва — Симферополь (вблизи Прохоровки), особенно в День Победы, в день освобождения Белгорода 5 августа. В самом городе многие улицы носят имена героев Курской битвы, есть и бульвар Первого салюта



У ВЕЧНОГО ОГНЯ

Молча камни кричат.
Камни стуком стучат,
В самое сердце стучат.
Сердце, битое болью,
В небо стучит голубое —
Памяти нет отбоя!
Падает тихий снег.
Бьется, как сердце, пламя.
Снег застилает свет,
Снег замечает след,
Снег не заносит память!
Сыплется чистый снег,
На постаменте тая.
Катится

капля
святая...

... И склоняет голову
Бронзовый солдат!
Вьются в небе голуби,
Облака летят.
Ходит солнце пашню,
Зреет урожай...
Славьтесь,
В битве павшие
За родимый край!

Владимир Михалев

Пионеры верны традициям старших, готовы посвятить себя великому делу, за которое отдавали свои жизни деды и отцы...











Родная рудная земля

Где бесновались «пантеры»,
«Тигры» сходили с ума,
Там распахнули карьеры
Железородную КМА.
Вот она —

в гуле рабочем.

Вот она —

славой горда.

Юрий Грязнов

Февраль 1919 года. Еще идет гражданская война, страну терзают голод и разруха. А в Кремле на заседании Совета Труда и Оборона обсуждается вопрос «О найденных залежах одного миллиарда пудов руды». Владимир Ильич Ленин предоставляет слово Л. Б. Красину.

— По мнению ученых,— говорит член Президиума Высшего Совета Народного Хозяйства Красин,— на территории Курской губернии находятся огромные залежи железа. Летом туда отправится для обследования технический отряд. Подготовка его подходит к концу. Изысканы средства, магнитные приборы...

Все, что связано с КМА, вызывало у Владимира Ильича пристальное внимание. Интереснейшее свидетельство руководителя работ в железорудном крае академика И. М. Губкина: «С точки зрения размера предприятия дело наше было маленькое, на нем велись сравнительно небольшие по масштабу своему, хотя и важные по существу, работы. Несмотря на это, Ильич создал для него исключительные условия, могущие помочь работе. Он провел через СТО постановление, которое приравнивало исследование Курской магнитной аномалии к важнейшим и первоочередным государственным предприятиям и давало исключительные права и преимущества всем ее работникам в отношении мобилизации, призывов на службу, получения продовольствия и прочих условий... Геофизические работы ... продвинулись настолько, что позволили нам выбрать место для заложения буровой скважины, которая и была начата бурением летом 1921 года, о чем мы рапортовали Владимиру Ильичу... Удивительно, какое внимательное

Белгородская область по праву стала в ряд индустриально развитых районов нашей страны

отношение было к нашему, казалось бы, маленькому делу со стороны человека, руководящего революционной борьбой, руководящего партией большевиков и молодым советским государством».

Еще в ту пору, когда не утихали споры вокруг проблем исследования вековой «магнитной загадки», В. И. Ленин писал: «... мы имеем здесь почти невероятное невиданное в мире богатство, которое способно перевернуть все дело металлургии».

И в записке, направленной 6 апреля 1922 года председателю Госплана Г. М. Кржижановскому, Владимир Ильич намечает план первоочередных работ на КМА:

- 1) провести там необходимые узкоколейки?
- 2) подготовить ближайшее торфяное болото (или болота?) к разработке для постановки там электрической станции?»

И в конце записки призыв: «Дело это надо вести сугубо энергично». Владимир Ильич Ленин гениально разглядел огромные возможности железорудной кладовой «во

глубине России», ее значение для будущей судьбы страны, для преобразования веками нищего крестьянского края.

КМА сегодня — мощная кладовая подземных сокровищ.

Ее железные руды уникальны и по своим масштабам и по содержанию в них железа. Более 90 процентов рудных запасов КМА сосредоточено на территории Белгородской области. Здесь уникальные по запасам и качеству богатых руд месторождения: Яковлевское, Гостищевское, Большетроицкое и др. В их освоении — не только ближайшее, но и отдаленное будущее железорудного бассейна КМА. Промышленное освоение Курской магнитной аномалии началось в 1952 году вводом в эксплуатацию опытного рудника им. Губкина. Позже в строй вступили рудники на Лебединском и Михайловском, затем на Стойленском месторождениях. Сегодня на базе минеральных ресурсов КМА создается новый территориально-производственный комплекс общесоюзного значения. Важной вехой в строительстве Белгородской Магнитки стали решения XXVI съезда КПСС. В «Основных направлениях экономического и социального развития СССР на 1981—1985 годы и на период до 1990 года» записано: «Продолжить формирование территориально-производственного комплекса на базе Курской магнитной аномалии, ввести в строй первую очередь Оскольского электрометаллургического комбината». Этот крупнейший в мире электрокомбинат — первенец отечественной бездомной металлургии. Здесь не возводят громадных доменных печей и коксовых

батарей, которые сильно загрязняют воздух (а это чрезвычайно важно — Белгородская область густо заселена). Металл на комбинате будет выплавляться в электрических печах. Впервые в Советском Союзе осуществляется давняя мечта металлургов — получать сталь непосредственно из руды, минуя доменный процесс. На комбинате будут решаться одновременно две народнохозяйственные задачи. Первая — освоить производство стали без использования кокса, вторая — дать заводам страны высококачественный металл. На сооружении Белгородской Магнитки используется все лучшее, что накоплено строителями Тольятти, КамАЗа, БАМа. Работам по вводу в эксплуатацию производственных мощностей предшествовало создание крупной базы строительной индустрии. Построены жилые дома общей площадью в сотни тысяч кв. метров, школы, комплекс профессионально-технических училищ, дошкольные учреждения, больницы и другие объекты социально-культурного и бытового назначения. Территориально-производственный комплекс охватывает не только Белгородскую, но и соседние области Центрального Черноземья. Руда добывается и в Курской области (Михайловское месторождение). Из Курской и Воронежской областей поступает дешевая энергия атомных электростанций, в Липецкую идет на переплавку белгородская руда. В создании ТПК участвуют и коллективы многих промышленных предприятий, научно-исследовательских, проектных и строительных организаций всех союзных республик.



Вокруг горнорудной и металлургической промышленности КМА сейчас формируются смежные и обслуживающие отрасли, а также отрасли, базирующиеся на комплексном использовании сырья. Построены цементные заводы, предприятия по производству стеновых стройматериалов, ремонту горно-обогатительного оборудования и большегрузных автомобилей, ряд предприятий пищевой промышленности. Среди отраслей химии большое развитие получила в области

промышленность синтетических заменителей, в том числе моющих средств. Благодаря своим высоким качествам и удобству применения они получили широкое распространение и успешно вытесняют мыло. Синтетические моющие средства используются для стирки белья, мытья и чистки посуды, оборудования, машин. Синтетические жирные кислоты и спирты применяются для производства смазочных масел, синтетического каучука, мыла, лаков, пластмасс, в медицине, текстильной промышленности. Флагманом химической промышленности в области стал Шебекинский химический завод, построенный в 1953 году на месте разрушенного немецко-фашистскими захватчиками сахарного завода «Профинтерн». Это крупнейшее в стране предприятие по выпуску синтетических жирных кислот и жирных спиртов. Кроме того, предприятие вырабатывает такие моющие средства, как «Новость», «Кристалл», «Астра». Новая техника и технология, рациональная организация труда позволяют трудовым коллективам области значительно повышать производительность труда. Сложные задачи выдвинуты перед белгородскими строителями. Они борются за то, чтобы вовремя ввести в строй первые цехи Оскольского электрометаллургического комбината, новые мощности Стойленского и Лебединского горнообогатительных комбинатов, «Энергомаша», завода пластмасс, витаминного комбината в областном центре, Алексеевского завода химического машиностроения, Шебекинского химического завода. Белгородская область по праву стала в ряд индустриально развитых районов нашей страны.



Год 1983-й вплотную подвел горняков и металлургов к получению первой белгородской стали. А годовой выпуск всей промышленной продукции в области оценивается небывалой цифрой — почти в три миллиарда рублей. И особенно заметен рост объемов производства в горнорудной отрасли. Все это — результат большой организаторской и воспитательной



работы партийных, советских и хозяйственных органов, их умения поддержать трудовой энтузиазм, рожденный в ходе социалистического соревнования, активно и своевременно переводить подразделения на внутрихозяйственный расчет, широко применяя бригадный подряд, решительно устраняя все, что мешает людям работать производительнее, эффективнее.

Из недр белгородской земли добыто уже почти 350 миллионов тонн железной руды. Железородный поток постоянно растет



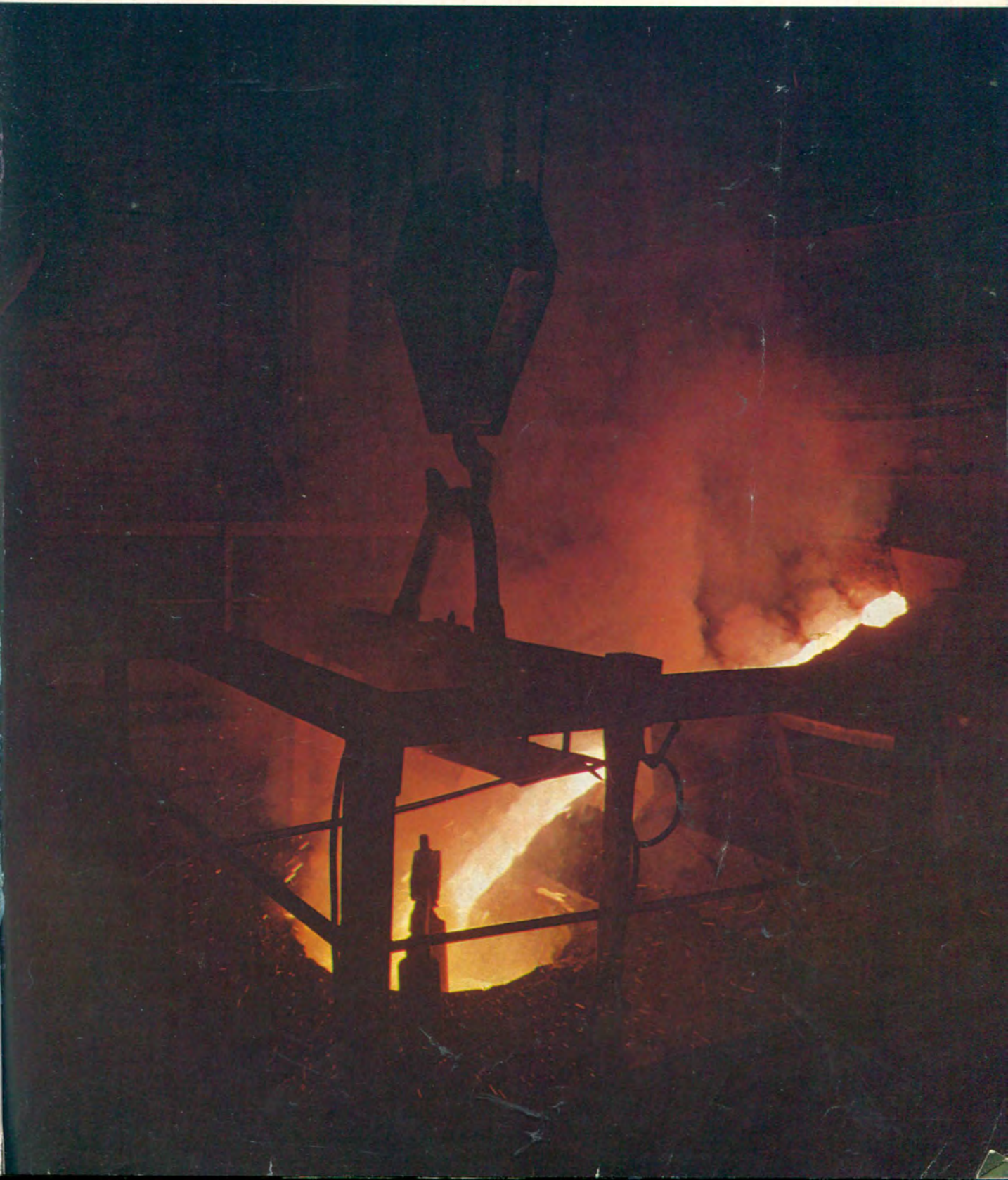
Освоение уникальных богатств области осуществляется высокими темпами. Дальнейший рост добычи руды сопровождается постоянным совершенствованием горнорудных предприятий, повышением их эффективности за счет увеличения масштабов и концентрации производства, технического перевооружения действующих и вновь вводимых мощностей с применением могучих роторных экскаваторов, передовой технологии вскрышных и добычных работ.





Металлургическое сырье высшего качества поступает с предприятий индустриального комплекса Белгородской Магнитки на заводы Липецка, Макеевки, Череповца, Челябинска, Магнитогорска... Чтобы доставить его от места добычи к доменным печам, нужны многие тысячи большегрузных автомобилей и прочных железнодорожных вагонов. Между тем, металл необходим и белгородским, харьковским, воронежским, курским предприятиям. И его можно выплавлять из белгородской руды здесь же, на месте.

В одиннадцатой пятилетке вводится в строй первая очередь Оскольского электрометаллургического комбината



С вводом в эксплуатацию Оскольского электрометаллургического комбината имени Л. И. Брежнева основную часть населения древнего русского города на Осколе составляют металлурги и их семьи. Строится новый Старый Оскол комплексно, с учетом совре-



менных достижений отечественной градостроительной науки. Застройка ведется в основном девяти-, двенадцати- и шестнадцатизэтажными зданиями с улучшенной планировкой квартир на радость тысячам новоселов



История открытия и освоения КМА с первых ее страниц — история тесного содружества труда и науки. Сегодня в горняцком городе Губкине и в Белгороде — четыре научно-исследовательских и проектно-конструкторских учреждения, занятых раз-



личными проблемами бассейна. Кроме того, к их решению привлечено более 50 институтов — соисполнителей самого различного профиля. Их многогранную работу направляет и координирует Научный совет по проблемам КМА при Академии наук СССР

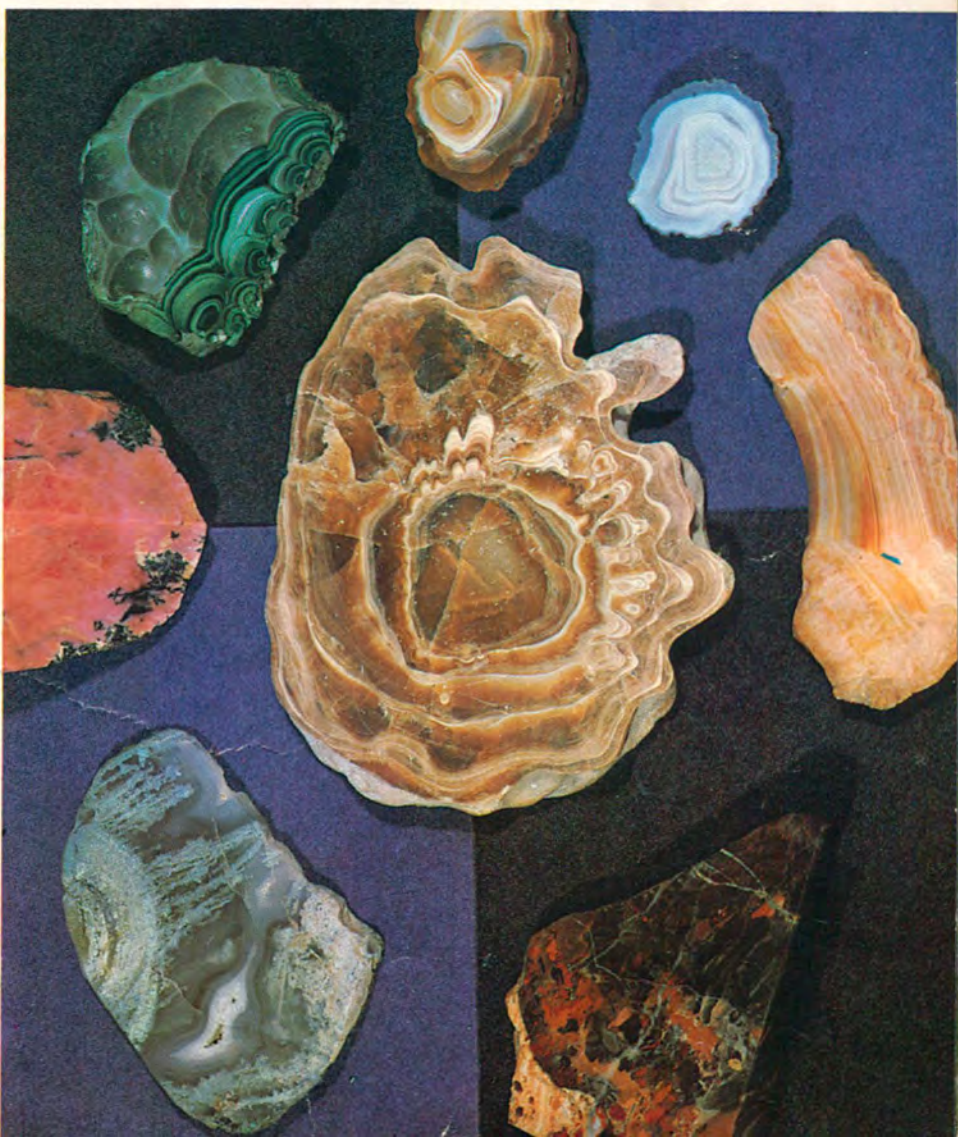




Разноцветье красок, блеск руд и драгоценных камней, геометрически правильные грани и причудливые сочетания кристаллов. Начало богатейшему собранию положила скромная коллекция кружка, организованного преподавателями и студентами техникума еще в довоенные годы.

Коллекция пополнялась. Даже окончив техникум, его выпускники посылали образцы минералов из Казахстана и Карелии, с Кольского полуострова, Кавказа и Камчатки. Музей перебрался из тесной подсобной комнатки в просторную аудиторию. Здесь читаются лекции и проводятся практические занятия, организуются экскурсии для строителей электрометаллургического комбината, рабочих цементного и механического заводов, Стойленского рудника, для школьников.

Рассказывая об истории исследования и освоения железного клада в центре России, экскурсовод берет с открытого стеллажа серовато-голубой, в причудливых белых прожилках цилиндр с неровными краями. Это керн — столбик руды, извлеченный из буровой разведочной скважины в 1930-е годы. Тогда геологи обнаружили под Старым Осколом залежи богатых железных руд. Рядом с первыми пробами, извлеченными из железных недр, — образцы всех видов руд Белгородской Магнитки. Они поражают и цветовой мозаикой, и своими качественными характеристиками. «Строки» каменной летописи КМА — интересная коллекция старооскольского музея.











Оскольский электрометаллургический комбинат необычен. Здесь не возводили громадных доменных печей и коксовых батарей, ОЭМК — первенец бездоменной металлургии. Сталь здесь рождается в пламени



вольтовой дуги. Всего намечено построить
одиннадцать электрических печей. Энергию
для них дают Курская и Нововоронежская
атомные станции.

61





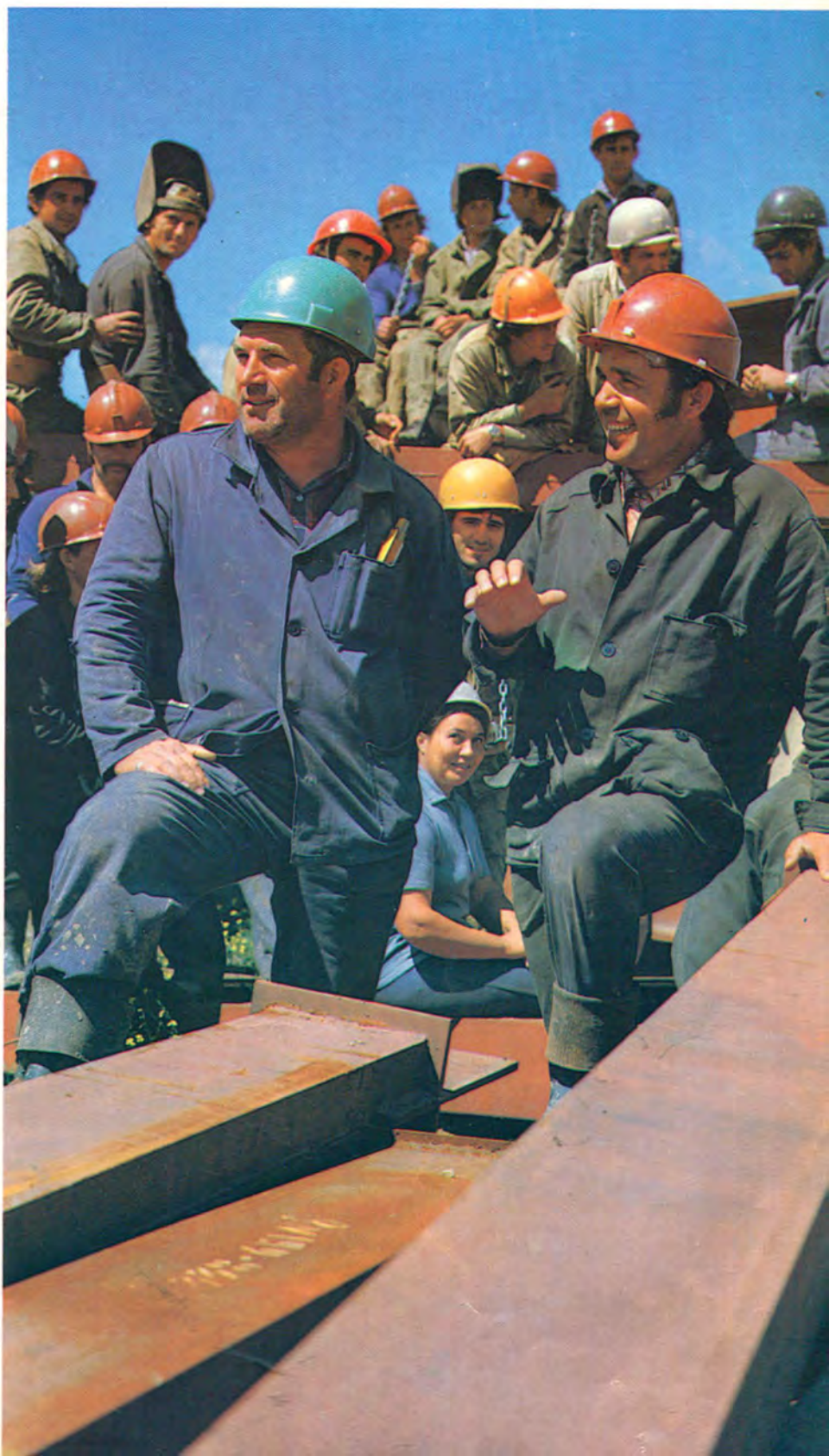
Одна за другой — точно звезды — вспыхивали на карте Белгородской Магнитки ударные комсомольские стройки. И к ним со всех концов страны — с Украины, из Белоруссии, Киргизии, Эстонии, Узбекистана — прокладывали свой путь тысячи парней и девчат. Здесь — в Губкине, Старом Осколе — они с честью продолжают традиции отцов, трудятся самоотверженно, творчески

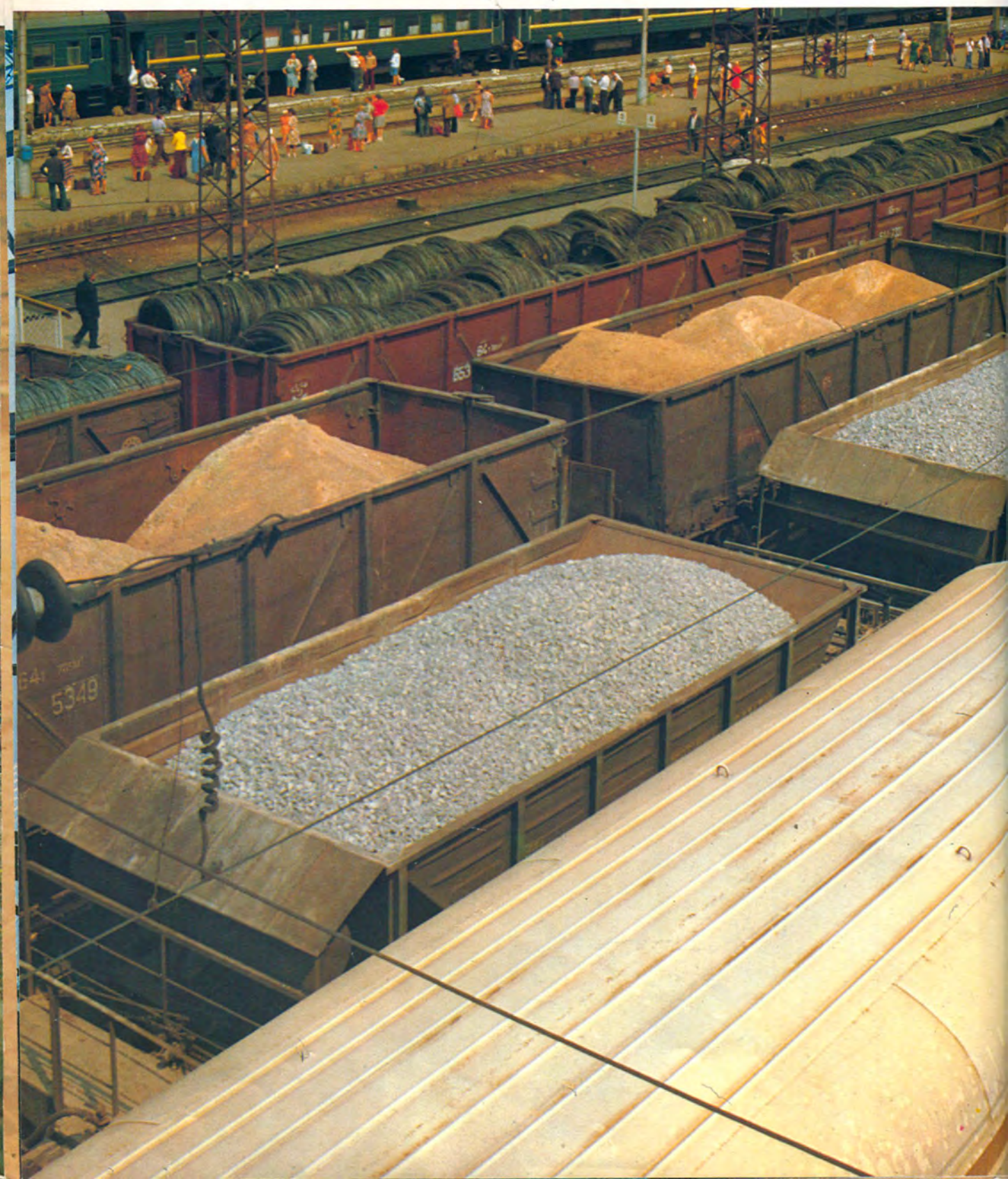




Впервые в Советском Союзе осуществляется давняя мечта металлургов — получать сталь непосредственно из руды. Теперь ее не надо перевозить, она обогащается на месте добычи. Рудный концентрат размельчается, размешивается с водой и по 26-километровому пульпопроводу поступает с Лебединского горнообогатительного комбината в цех окомкования ОЭМК. Здесь пульпа превращается в комки-окатыши, а в следующем цехе — цехе металлизации — с помощью природного газа окатыши освобождают от кислорода — иначе говоря, из окисленных превращают в металлизированные. После металлизации окатыши попадают, наконец, в сталеплавильный цех. Этот главный, основной цех ОЭМК не имеет аналогов в отечественной и зарубежной практике. Сталь выплавляется в крупнотоннажных электродуговых печах. Разливка ее ведется непрерывно. Интересный момент — температура, при которой получают сталь в Старом Осколе, значительно ниже, чем в традиционном доменном процессе. А значит, ценное оборудование будет служить намного дольше.

Кварциты Лебединского, Стойленского и Губкинского месторождений словно самой природой созданы для электроплавнения. В них почти нет примесей серы и фосфора — главных врагов первородного металла. На ОЭМК получают сталь высокосортную, прочную, износостойкую. Именно в ней испытывает острую нужду промышленность. Точные приборы и сложные машины, корабли, газопроводные трубы, подшипники, изготовленные из оскольского «булата», будут надежно и долго работать и при высоких и при низких температурах, под большим давлением и в вакууме.





Прогибаются рельсы под вагонами, тяжело
груженными железорудными окатышами, це-
ментом, шифером, металлоконструкциями,
трубами ... В сотни адресов Советского Со-
юза, во многие страны мира идет продукция
с белгородской маркой

67

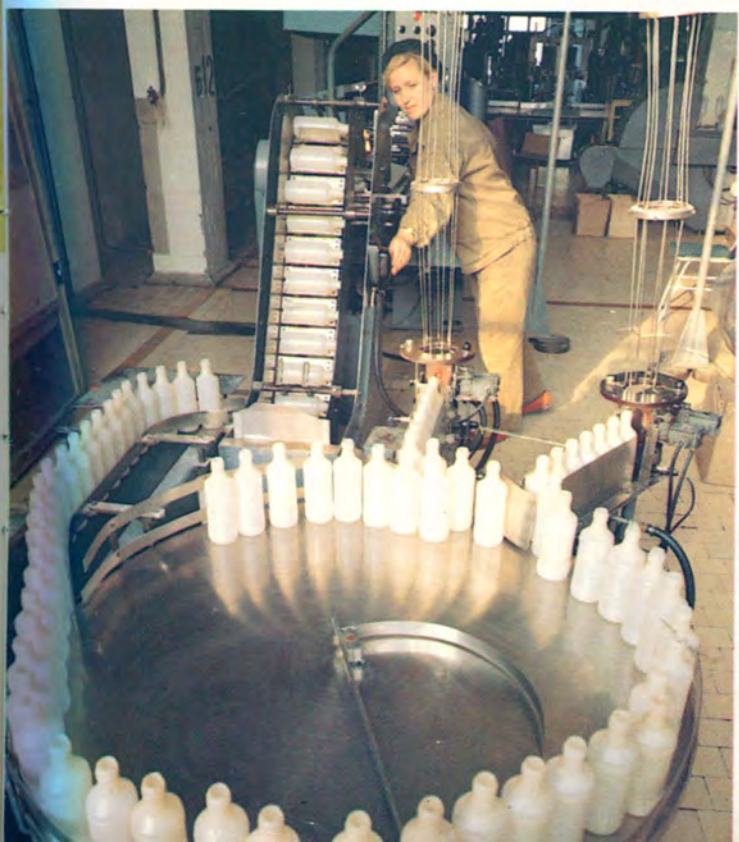
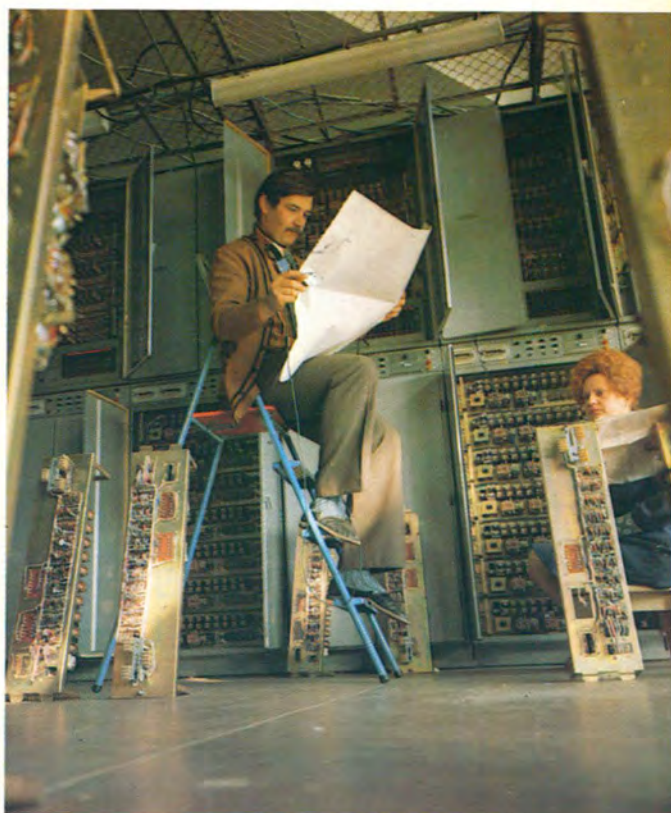


Не только железной рудой и сталью, цементом и другими строительными материалами, но и точными приборами, инструментом, различными витаминами, полиэтиленовой



пленкой и изделиями из нее, слядой, лимонной кислотой, овощными, мясными и молочными консервами известна сегодня промышленность Белгородщины...

69











Поле отчее, хлебоборбное

Белогорье ... Поле отчее.
По-над лугом белый дым.
Трав густых сиянье сочное
По откосам меловым.

Змейка вьющегося вереска
Розовеет над горой,
И совсем не видно берега
За травой береговой.

Звезд полночных многоточие,
Туч движение гурьбой.
Белогорье ... Поле отчее —
Что зову своей судьбой!..

Владимир Молчанов

Сельское хозяйство области сегодня — это мощные животноводческие комплексы и спецхозы. Это мясо, шерсть, молоко, яйца. Плодородная нива дает щедрые урожаи зерна, сахарной свеклы, подсолнечника, картофеля и овощей.

«... Все ничто в сравнении с ним: нет цифр, какими можно было бы выразить силу и мощь нашего русского чернозема. Он был, есть и будет кормильцем России», — отмечал Василий Андреевич Докучаев, автор знаменитой работы «Русский чернозем». Собирая материалы для нее, ученый исколесил тысячи верст, и не однажды маршруты его пролегали по землям белгородским. «Царь почв», «главное, основное богатство России» — это тоже докучаевские определения.

Сегодня белгородцы активно участвуют в реализации постановления партии и правительства о дальнейшем развитии сельского хозяйства Центрального Черноземья. Особенно усилилась эта работа после майского (1982 г.) Пленума Центрального Комитета партии, на котором была принята Продовольственная программа страны.

Тон в работе задают неоднократные победители Всесоюзного социалистического соревнования — орденоносные колхозы имени Фрунзе Белгородского района и имени Ильича Красногвардейского района.

Колхоз имени Фрунзе стал настоящей лабораторией нового, передового. Здесь родились многие замечательные починки, здесь проходят «обкатку» передовые методы труда, научные открытия и разработки. Именно фрунзенцы впервые в

Сельское хозяйство области сегодня — это мощные животноводческие комплексы и спецхозы. Плодородная нива дает щедрые урожаи

области внедрили коллективный подряд — наиболее совершенную форму внутрихозяйственных хозрасчетных экономических взаимоотношений. Все 15 696 гектаров пашни закреплены за одиннадцатью комплексными механизированными звеньями, работающими на единый наряд. Подняв личную заинтересованность каждого в конечном результате труда, эта система позволяет колхозу добиваться высоких урожаев, постоянно повышать рентабельность хозяйства.

Руководитель одного из первых в области безнарядных звеньев Анатолий Колесник рассказал об опыте работы на бюро обкома КПСС. Инициатива была поддержана, опыт одобрен. Сейчас в колхозах области

созданы сотни безнарядных звеньев. Эффективность их работы значительно выше, чем при обычной организации труда. В 11-й пятилетке земледельцы Белгородщины решили полностью перейти на коллективный подряд. Фрунзенцы переводят на «безнарядку» и животноводческие фермы, цехи доращивания и откорма. В свое время по их почину в области развернулось соревнование за досрочное освоение мощностей животноводческих комплексов. Провели реконструкцию помещений, оснастили автоматикой, механизмами, позаботились об условиях труда свинаяр-операторов. Значительно возросла производительность труда. Теперь, к примеру, оператор цеха откорма Н. Ф. Новикова откармливает ежегодно по 2—2,5 тысячи свиней. Проектная мощность свиноводческого комплекса превышена в полтора раза. К концу одиннадцатой пятилетки передовой колхоз поставил своей целью произвести и продать государству шесть тысяч тонн высокосортной свинины.

Застрельщиком всего нового является председатель колхоза Герой Социалистического Труда Василий Яковлевич Горин. Энергия председателя передается помощникам. Узнали в колхозе об успехах знатного кубанского земледельца В. Я. Первицкого, о рекордных урожаях кукурузы, которые он получил на Кубани, послали к нему в звено учеников. А потом и сам Владимир Первицкий приехал к фрунзенцам, чтобы помочь им освоить свою технологию выращивания кукурузы на зерно. Рядом с ним на плантации работали колхозные механизаторы А. Н. Колесник, В. В. Остапенко, В. Н. Сергиенко и другие опытные земледельцы.

Вместе с учителем они доказали, что на белгородских полях можно получить 50-центнеровые урожаи кукурузного зерна. А это огромный резерв получения высокобелковых кормов.

Ныне в колхозе имени Фрунзе создана областная школа передового опыта. С новой технологией детально ознакомились руководители и специалисты многих хозяйств области. И уроки дают отличные результаты: звеньевой из колхоза имени Ильича Красногвардейского района И. К. Летов получил по 50 центнеров добротного фуражного зерна с каждого из ста гектаров. Сотрудники ряда научно-исследовательских институтов давно считают фермы и плантации колхоза имени Фрунзе своими научными лабораториями, проводят здесь большую опытническую работу, проверяя практикой теоретические разработки и выкладки. Есть в колхозе и свои ученые. Уже несколько лет работает начальником цеха

воспроизводства репродукторной фермы «Чайка» выпускник Харьковского зооветеринарного института зоотехник Григорий Походня. За успехи в выращивании молодняка он был удостоен ордена Трудового Красного Знамени, стал лауреатом премии Ленинского комсомола. Несмотря на большую загруженность на ферме, Григорий Походня ведет и серьезную научно-исследовательскую работу. Успешно закончив заочную аспирантуру, он стал кандидатом наук, готовится к защите докторской диссертации. Его научный руководитель — крупный советский биолог, лауреат Государственной премии СССР, руководитель Координационного совета по биологии



воспроизводства животных в странах СЭВ академик ВАСХНИЛ В. К. Милованов.

Молодой ученый-зоотехник ведет переписку с видными деятелями науки. О результатах своих опытов, подтвержденных цифровыми выкладками, практической работой, он неоднократно докладывал на совещаниях биологов страны, на ВДНХ СССР.

Содружество с наукой стало традицией для сельского хозяйства. Ученый-селекционер Белгородского сельскохозяйственного института кандидат наук А. А. Балалаев вывел новый сорт

пшеницы «Белгородская-5». Засухоустойчивая, не расположенная к полеганию, она дает урожайность зерна до 50 центнеров с гектара. Сегодня «Белгородская-5» районирована на сотнях тысяч гектаров Белгородской и соседних областей — Курской, Воронежской, Липецкой. И это тоже — вклад в Продовольственную программу. Ширится размах обновления белгородских деревень. Партийные организации, правления колхозов, Советы народных депутатов видят свой долг в том, чтобы последовательно, настойчиво совершенствовать условия сельского труда, быта. Ныне все районные центры, наиболее крупные села связаны с магистралями областного и республиканского значения. В 11-й пятилетке намечено проложить более 2000 км полотна с твердым покрытием. Развивается база соцкультбыта, ведется большое жилищное строительство. Недавно трудовые коллективы Белгорода вручили рабочим совхоза «Заря» ключ от нового поселка, построенного менее чем за год в порядке шефской помощи. Сразу 104 семьи получили возможность справиться новоселье в благоустроенных квартирах со всеми удобствами, с хозяйственными постройками, с приусадебными участками. Это инициатива горожан была одобрена бюро областного комитета партии, разработана программа жилищного строительства на селе с участием промышленных предприятий, крупных строительных организаций. Все чаще на сельских дорогах нынче встречаются тяжелые панелевозы, на сельских улицах высоко подняли ажурные стрелы башенные краны... Идет большая стройка на селе.









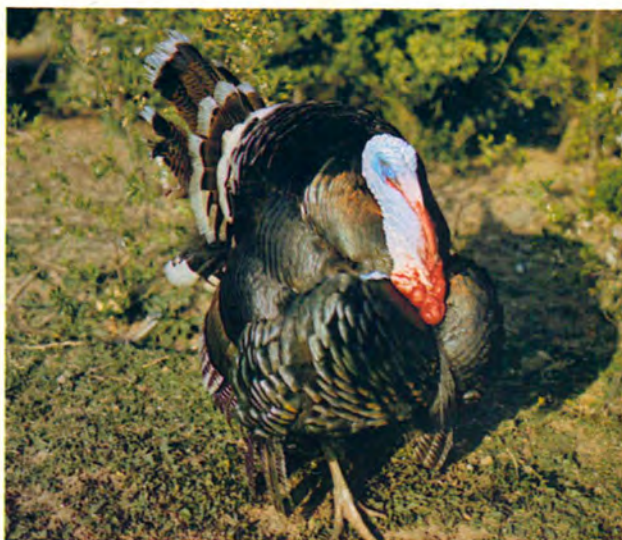


Председатель одного из самых известных белгородских колхозов — ордена Трудового Красного Знамени колхоза имени Фрунзе, Герой Социалистического Труда, делегат XXVI съезда партии Василий Яковлевич Горин.

В процессе специализации и концентрации сельскохозяйственного производства произошли существенные сдвиги в организации труда колхозников и рабочих совхозов, изменились социально-экономические условия самого производства, резко возросла его культура. Труд в сельском хозяйстве по своему характеру приблизился к труду на промышленных предприятиях. Многие хозяйства добились высоких производственных показателей и стали широко известными не только внутри области, но и за ее пределами. Среди них ордена Трудового Красного Знамени колхоз имени Фрунзе Белгородского района. Его уже более 20 лет возглавляет В. Я. Горин. Успехи этого хозяйства неоднократно демонстрировались на ВДНХ СССР, а его коллектив отмечен Красными знаменами ЦК КПСС, Президиума Верховного Совета СССР, Совета Министров СССР, ВЦСПС и ЦК ВЛКСМ. Гордостью хозяйства является свиноводческий комплекс, который ежегодно отправляет государству до 5 тысяч тонн свинины. Большое внимание в хозяйстве уделяется укреплению кормовой базы, полноценному кормлению свиней и крупного рогатого скота. Колхоз является крупным производителем не только свинины, но и молока. Постоянно испытываются здесь различные виды и сорта зерновых и бобовых культур, внедряются прогрессивные методы обработки земли.



Специализация колхозов области позволила
более полно использовать ее природно-
экономические условия





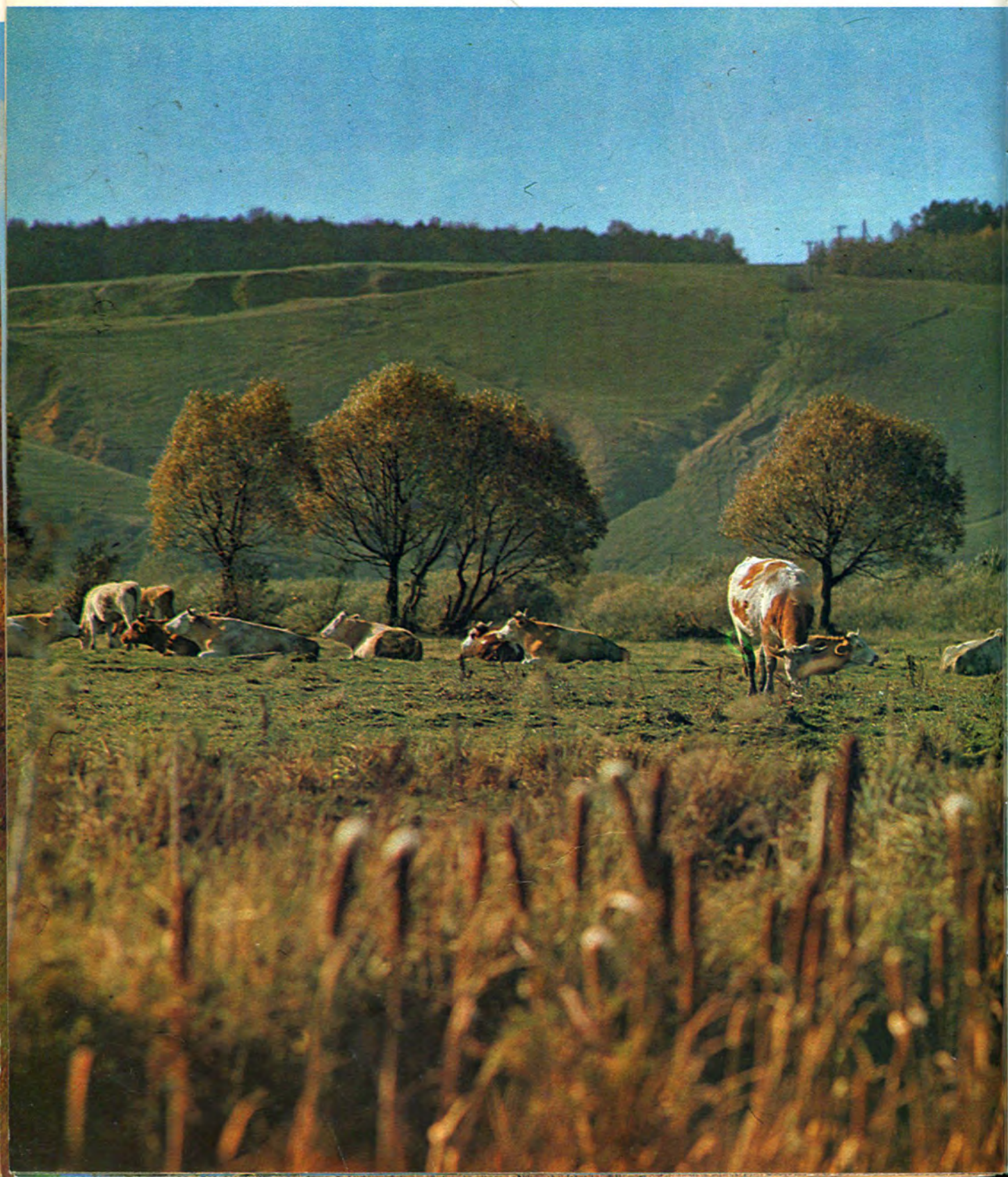
На доразивании и жомовом откорме крупного рогатого скота специализировались хозяйства, которые расположены рядом с сахарными заводами. Птицефабрики появились, прежде всего, вблизи промышленных центров. Выращиванием свиней занялись те хозяйства, в которых хорошо развито производство зерна. Впрочем, и свиноводческие и птицеводческие хозяйства основное производство успешно сочетают с молочным скотоводством.



Весом вклад животноводов области в осуществление Продовольственной программы страны. В 1983 году государству продано 165 тысяч тонн мяса и 619 тысяч тонн молока. Значительно увеличена реализация яиц и другой продукции







На фермах и комплексах области работает немало признанных мастеров животноводства. Они показывают пример хозяйского расходования кормов, старательного ухода за животными





Хлеб, молоко, мясо, овощи, фрукты ... Дары земные, которыми все мы пользуемся,— плод напряженного, каждодневного труда тех, кто укладывает в борозду животворное зерно, кто спозаранок спешит на ферму, кто жизнь свою посвятил древнейшей и благороднейшей профессии хлебороба и животновода. В белгородских колхозах и совхозах— тысячи замечательных мастеров полей и ферм.

Успешно соревнуются со своими наставниками молодые труженики села. Только в животноводстве— на ударном участке сельскохозяйственного производства— занято около пяти тысяч парней и девчат. Многие комсомольско-молодежные коллективы, молодые животноводы сумели добиться высоких результатов по выполнению социальных обязательств первых двух лет одиннадцатой пятилетки. Сто пятьдесят— лучшие из лучших— награждены знаками ЦК ВЛКСМ, Почетными грамотами Центрального Комитета и обкома ВЛКСМ.

Сотни, тысячи центнеров сверхплановой сельскохозяйственной продукции — это конкретный вклад в реализацию Продовольственной программы страны

89



Сахарная свекла и одна из наиболее урожайных фуражных культур — кукуруза — предмет особых забот белгородских земледельцев









Герой Социалистического Труда, депутат Верховного Совета СССР трех созывов Виктор Александрович Сотниченко (в центре). Знатного горняка Лебединского горно-обогатительного комбината В. А. Сотниченко знают на многих горнорудных и металлургических предприятиях страны. Его бригада активно участвует в соревновании за высокое качество железорудного сырья. А в летние дни прославленный экскаваторщик уезжает на

уборку хлебов в колхоз «Заветы Ильича» Губкинского района. Немало сельских ребят прошли хлебоборобскую практику на мостике его комбайна. А ко многим наградам, которых удостоен В. А. Сотниченко за ударный труд в забоях карьера, добавилась еще одна — медаль «За трудовую доблесть» — за хлебоборобское мастерство, за шефскую рабочую помощь труженикам сельского хозяйства Белгородской области.



Да, обычное здание сельской школы, но здесь под одной крышей разместился сразу целый комплекс школ —

общеобразовательная, художественная, музыкальная, спортивная, хореографическая. Органам народного образования области при активной поддержке партийных комитетов, хозяйственных руководителей и широкой общественности удалось найти эффективные формы обеспечения единства обучения и трудового воспитания школьников. Об опыте белгородских сельских школ рассказала экспозиция ВДНХ СССР.



Современная сельская школа — с учебными кабинетами, мастерскими, спортивным залом, столовой...





Белгородские сады славятся своими плодами. Иван Владимирович Мичурин, посетивший еще в дореволюционное время Корочанский уезд, назвал его за обилие садов и щедрость урожаев «вторым Крымом»

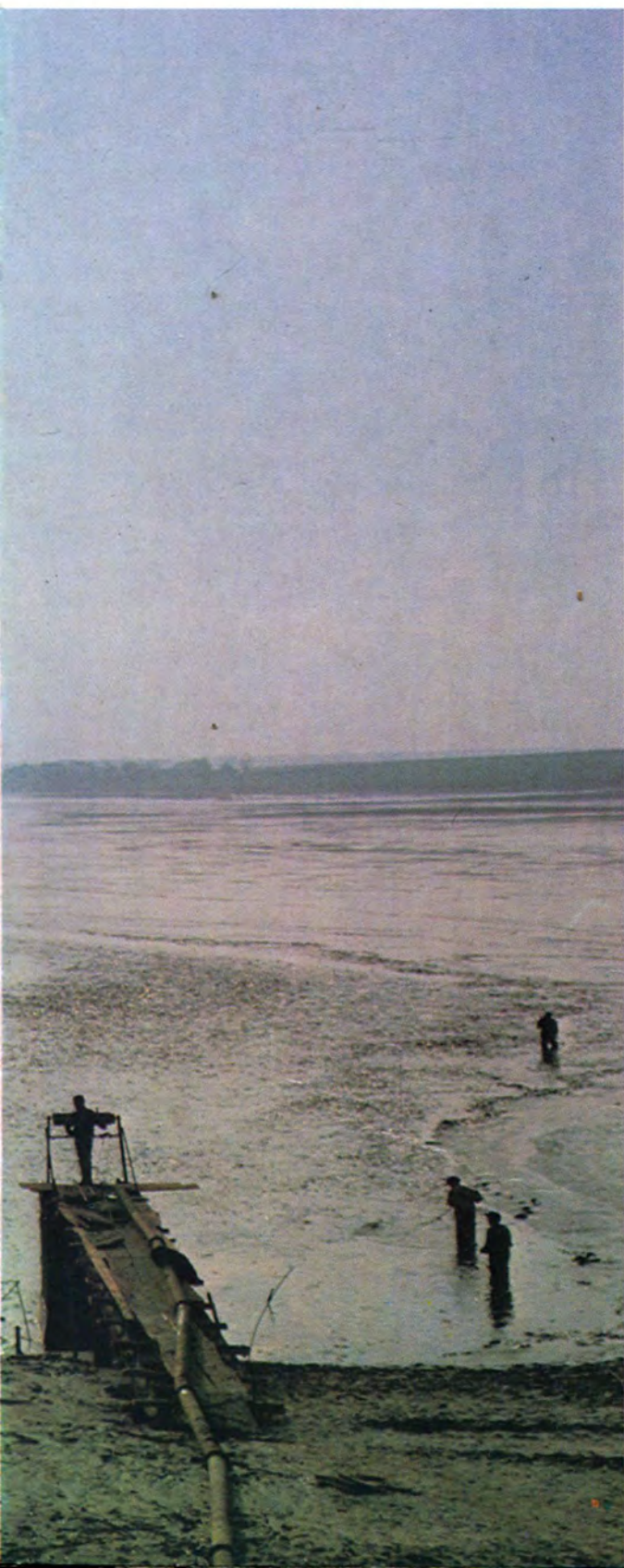
97





На территории области нет больших рек, озер, водохранилищ. Зато в колхозах и совхозах построены десятки прудов, рыбопитомники для выращивания мальков и зимовальные садки для длительного сбережения рыбы

99











Город ратный, трудовой

В привычных сумерках суровых
Полночным залпам торжества,
Рукоплеща победе новой,
Внимала древняя Москва.
И голос праздничный орудий
В сердцах взволнованных

людей

Был отголоском грозных буден,
Был громом наших батарей.
И каждый дом и переулок,
И каждым камнем вся Москва
Распознавала в этих гулах —
ОРЕЛ и БЕЛГОРОД — слова.

Александр Твардовский

Белгород сегодня — это более четверти миллиона жителей, представляющих семьдесят национальностей нашей страны

Столетия смотрит Белгород с высоких меловых круч в прозрачные воды Северского Донца. Много повидал за отшумевшие годы, многое бережет в памяти. До наших дней сохранились следы старинных укреплений — земляного вала, рва, подземных ходов. Имена крепостных слобод еще носят пригороды — Стрелецкое, Пушкарное, Казацкое, Болховец... Летом 1943-го щедрая белгородская земля стала сплошной раной под обрушившимся на нее железным шквалом войны. Сто пятьдесят жителей и ни одного уцелевшего дома — таким был город в день освобождения от фашистских захватчиков.

На руинах и пепле начиналась новая жизнь. Вот почему так дорого все, что видишь сегодня на его улицах. Светлые, многоэтажные здания, просторные проспекты и улицы, красочные вереницы автомобилей, свежее дыхание фонтанов, нарядные люди. Кругом — торжество жизни, и думается не о том, каким город был, а каким он станет, когда полностью осуществится генеральный план застройки. Ровные, как стрела, пешеходные магистрали, на которые «нанизаны» зеленые островки скверов, прямоугольники площадей, декоративные бассейны и фонтаны. Ансамбли жилых домов с лентой встроенных помещений — предприятий торговли, бытового обслуживания, выставочных залов. Просторные бульвары, тенистые аллеи парков. Особый колорит улиц и площадей, мягкая, светлая и сдержанная цветовая гамма — все это результат вдумчивой работы над планом оформления города. Работы, в которой вместе с архитекторами и строителями

самое деятельное творческое участие приняло местное отделение Союза художников РСФСР. На многих зданиях — выполненные монументалистами современные по форме мозаики, броские, запоминающиеся панно и плакаты.

Белгород сегодня — это территория в 270 квадратных километров: чтобы попасть с южной его окраины на северную, нужно проехать пятнадцать километров, а с восточной на западную — восемнадцать. Белгород сегодня — это более четверти миллиона жителей, представляющих семьдесят национальностей нашей страны. Ежегодный прирост населения — примерно десять тысяч человек. И еще одна характерная, о многом говорящая черта современного Белгорода: половина его жителей — молодые люди, не перешагнувшие тридцатилетнего возраста. Каждый из них любит свой город по-своему, неодинаково может быть выражение этой

привязанности. Но если спросить у белгородцев, как они представляют понятие «любить свой город», суть ответов наверняка сведется к одному: украшать его доброй и славной работой.

Белгород сегодня — это шестьдесят три предприятия, выпускающие более трети промышленной продукции области. Самое известное, что дает город стране, — сложнейшее энергетическое оборудование для атомных электростанций. Его конструируют и изготавливают на старейшем белгородском предприятии — заводе «Энергомаш» имени 60-летия СССР.

Стосемидесятиметровые вращающиеся печи ордена Трудового Красного Знамени цементного завода производят по пятьдесят тонн клинкера в час. Ежегодно белгородские цементники дают стране и на экспорт более двух с половиной миллионов тонн высокомарочной продукции. Белгородский цемент есть в плотине Красноярской ГЭС и в сооружениях Курской атомной электростанции. Он скрепил тоннели Московского метро и трибуны стадиона в Лужниках, поднимал в небо высотные здания Московского университета на Ленинских горах и Останкинскую телебашню.

Витаминный комбинат имени 50-летия СССР, крупнейший в стране и в Европе — настоящий конвейер здоровья.

Кроме того, в Белгороде производят шифер, асбестоцементные трубы и другие строительные материалы, металлоконструкции, приборы, режущий инструмент, оснастку, полиэтиленовую пленку, слюду, лимонную кислоту, овощные консервы, мясо-молочную продукцию.

Белгород, наконец,— центр бурно развивающегося железорудного бассейна. Горнорудный район обслуживают почти сорок заводов и организаций областного центра. Важную роль в изучении и освоении железорудного бассейна КМА играют научные учреждения Белгорода. Коллектив Всесоюзного научно-исследовательского и проектно-конструкторского института осушения, геологии и маркшейдерства успешно разработал проекты осушения крупнейших месторождений Белгородской Магнитки — Лебединского и Стойленского. В этом же научном учреждении создавались установки подземного бурения.

Другой институт —

Центрогипроруда — является генеральным проектировщиком железорудных предприятий. Его сотрудники осуществили разработку проектов участков Лебединского и Михайловского горно-обогатительных комбинатов, Южно-Лебединского участка Лебединского рудника, Стойленского рудника, третьей очереди Михайловского железорудного комбината. В 1970 году в Белгороде был создан новый базовый институт, готовящий инженеров для промышленности строительных материалов — технологический институт стройматериалов имени И. А. Гришманова. Лекционные аудитории молодого вуза оснащены современными телевизионными установками и другими техническими средствами: кино, лазер, электроника. Институт стремительно растет, все заметнее и весомей его вклад в развитие промышленности строительных материалов, в освоение нерудных богатств КМА. В учебных заведениях города



готовят специалистов многих отраслей народного хозяйства — инженеров и техников, агрономов, медицинских работников. На восьми факультетах Белгородского государственного педагогического института имени М. С. Ольминского занимается более двух тысяч будущих педагогов. Каждый третий сельский учитель в области — выпускник этого вуза. Здесь проходят стажировку и сотни студентов из других стран. Добрые отзывы идут в Белгород и о воспитанниках технологического института строительных материалов имени И. А. Гришманова, сельскохозяйственного и кооперативного институтов, Белгородского территориального факультета Всесоюзного ордена «Знак Почета» заочного финансово-экономического института, индустриального механико-технологического и строительного техникумов, двух медицинских и музыкального училищ.

Пожалуй, нет в области клуба или Дворца культуры, где бы не работали выпускники Белгородского культурно-просветительного училища — библиотекари и организаторы драмкружков, хореографы и хормейстеры, руководители оркестров народных инструментов. Самым молодым средним специальным учебным заведением Белгорода является открытое в 1976 году педагогическое училище. Оно готовит воспитателей для детских садов и яслей.

Молодая смена рабочего класса готовится в системе профтехобразования — шести профессионально-технических училищах. В городе — сорок дневных, десять вечерних и заочных общеобразовательных и шесть музыкальных школ. Белгород сегодня — это крупный культурный центр. Жизнь его немислимо представить без областной научной библиотеки, содержащей более 800 тысяч томов, без современных Дворцов культуры, кинотеатров, филармонии, краеведческого музея, выставочного зала. Областному драматическому театру присвоено имя великого земляка Михаила Семеновича Щепкина. Белгородские актеры в своей творческой деятельности стремятся не просто наследовать, но и развивать традиции реалистического искусства, основоположником которого по праву называют их знаменитого земляка. Для юных зрителей гостеприимно распахнуты двери областного театра кукол. Несколько лет назад театр справил новоселье, получив оригинальное, привлекательно оформленное здание.



Весом вклад в духовную жизнь города областной организации Союза писателей РСФСР, ряды которой заметно выросли в последнее время. Социальные, экономические преобразования на древней русской земле, духовный и нравственный рост тружеников железорудного, хлебного края привлекает внимание не только местных литераторов. Ежегодно проводятся Дни советской литературы на КМА, в которых

вместе с писателями-белгородцами принимают участие литераторы Москвы, Воронежа, Харькова, Курска и других городов и братских республик. Перед рабочими и строителями Оскольского электрометаллургического комбината имени Л. И. Брежнева, Лебединского и Стойленского горно-обогатительных комбинатов, Старооскольского цементного завода, перед тружениками



крупнейших предприятий Белгорода выступали Михаил Алексеев, Петр Проскурин, Вадим Кожевников, Егор Исаев, Анатолий Ананьев, Лев Ошанин, Владимир Фирсов.

Полнокровной, насыщенной жизнью живет сегодня Белгород — город славного прошлого, прекрасного настоящего, светлого будущего, город ратных и трудовых подвигов...

По прогнозам статистиков в 2000 году в
Белгороде будет полмиллиона жителей —
вдвое больше, чем сейчас







Ежегодно справляют новоселье тысячи семей белгородцев. Только за последние пятнадцать лет сдано в эксплуатацию почти полтора миллиона квадратных метров жилья, что удвоило жилой фонд Белгорода.

В областном центре теперь два района — Октябрьский и Свердловский, появились десятки новых улиц, новые площади, парки и скверы. А город продолжает расти, отодвигая все дальше к югу свои границы.



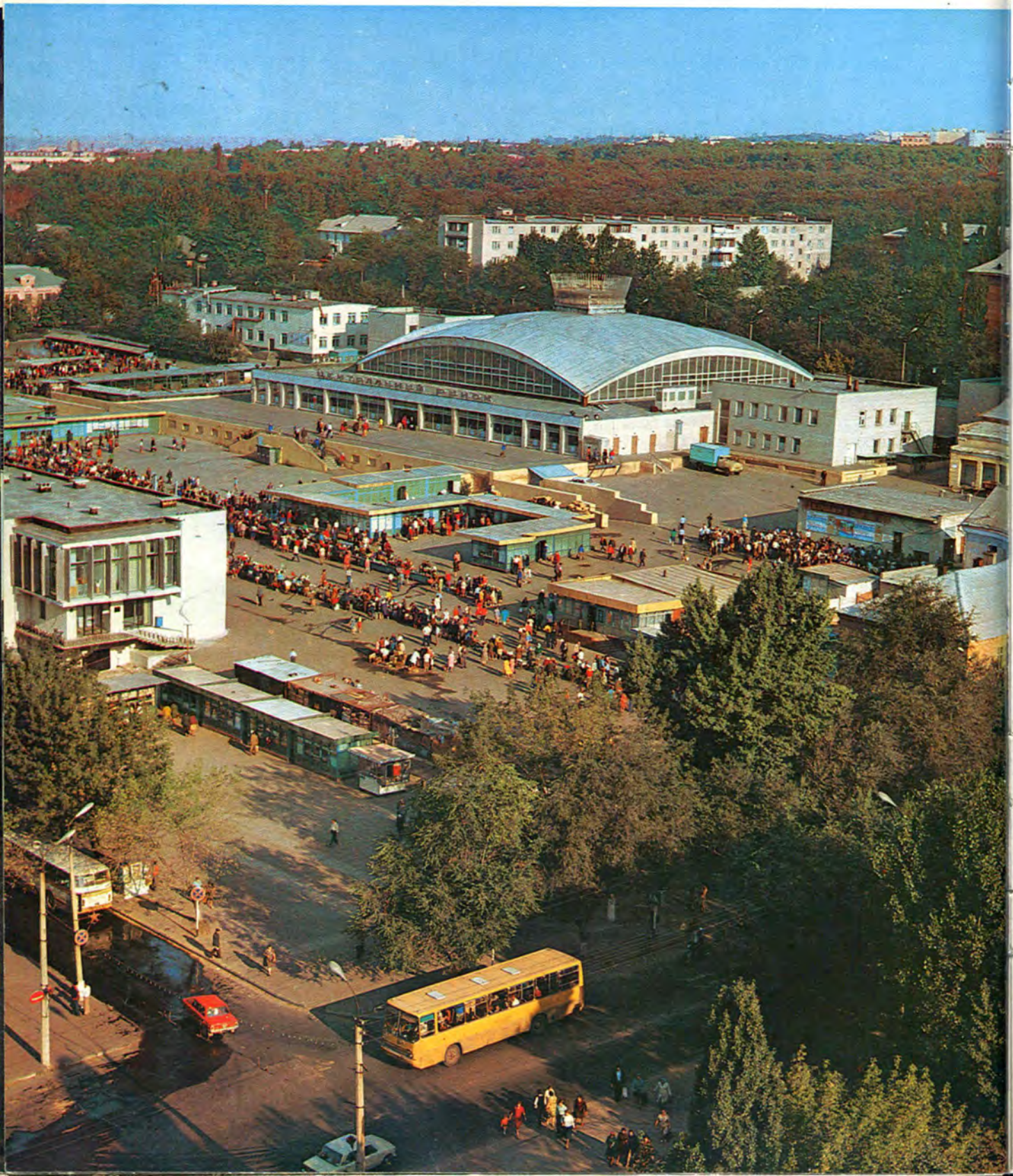
Динамичен ритм жизни города. Красочен и ярок он в дни торжеств и праздников. Книжные базары, концерты художественной самодеятельности, выступления духовых оркестров











Хорошо организованная торговля — важный фактор удовлетворения все возрастающих потребностей горожан. За годы одиннадцатой пятилетки товарооборот в Белгороде увеличится на треть и составит к 1985 году 380 миллионов рублей в год. Торговые площади магазинов возрастут на сорок процентов, число посадочных мест в столовых, кафе и ресторанах увеличится в полтора раза.



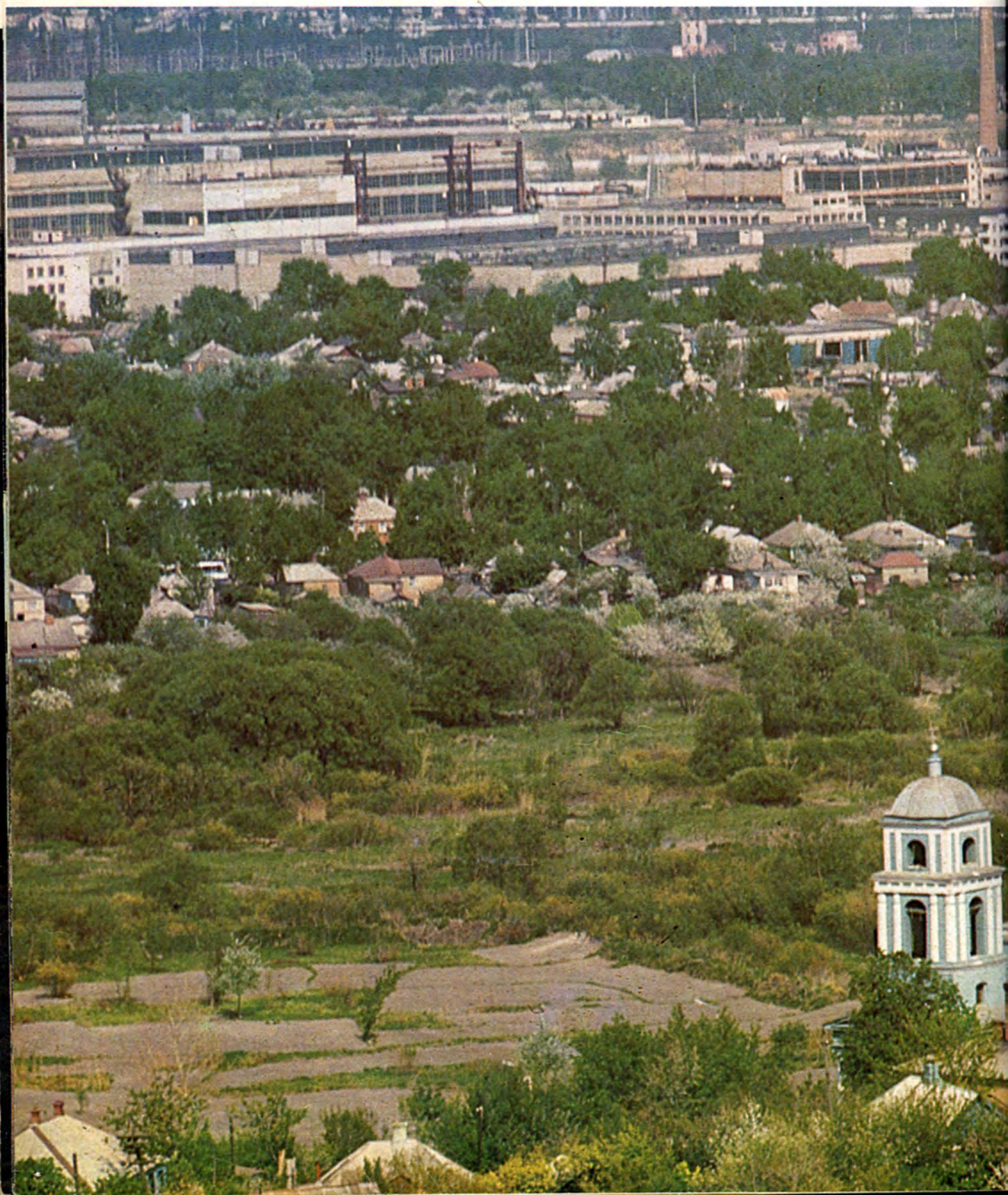


Знакомство с городом начинается с вокзала, гостиницы. Огромные — во всю стену — окна, просторные, отделанные светлым деревом лестницы, легкие алюминиевые потолки и мозаичные полы, белая и розовая облицовка стен и колонн — знаменитый саяно-шушенский мрамор. А службы и подсобные помещения нового, вошедшего в строй в конце 1982 года



железнодорожного вокзала размещены так, что пассажирские потоки нигде не пересекаются. Славится гостеприимным уютом и самая молодая и самая большая из белгородских гостиниц — «Центральная», светлое здание в центре города. Неподалеку, в конце квартала, еще одна новостройка — современный Дом бытовых услуг.









Архитектура — выразительная летопись истории и культуры края. Белгородцы бережно сохраняют то немного, что пощадили военные смерчи, пронесшиеся над отчей стороной.







Молодые художники и архитекторы стремятся внести свой вклад в новый облик города, украсить его современной мозаикой, многоцветными витражами, броскими панно и плакатами.





Главная примета города сегодня — новостройки. Белгород — город строителей, изо дня в день поднимающих ввысь светлые этажи. Людей, которых вдохновляют на трудовые свершения большие задачи одиннадцатой пятилетки. Людей, настойчиво овладевающих богатой техникой, секретами современных мастеров строительного дела.







Белгородский технологический институт строительных материалов имени И. А. Гришманова.

Молодость старинного города с особой отчетливостью ощущается в первый день сентября. Пятьдесят тысяч белгородцев — почти каждый пятый горожанин — студент или учащийся. Инженеров и педагогов, медицинских работников и специалистов сельского хозяйства, экономистов и товароведов готовят белгородские вузы. В 1957 году, когда Государственный педагогический институт был переведен из Старого Оскола в Белгород, в нем было только два факультета. Сегодня их восемь: русского языка и литературы, иностранных языков, исторический, физико-математический, биолого-химический, факультет начальных классов, физического воспитания и подготовительный факультет для иностранных граждан. В распоряжении студентов — просторные светлые аудитории, лаборатории и учебные кабинеты, читальный, актовый и спортивные залы, библиотека с хорошо подоб-





ранным фондом почти в триста тысяч томов.

Белгородскому технологическому институту строительных материалов имени И. А. Гришманова немногим более десяти лет. За этот сравнительно небольшой срок он стал базовым институтом промышленности стройматериалов страны. Все заметнее вклад ученых и выпускников этого вуза в развитие территориально-производственного комплекса Курской магнитной аномалии. Кроме еще трех вузов в городе несколько техникумов, средних специальных и профессиональных училищ, десятки общеобразовательных школ. Все это его молодость, его будущее.







«Театр для актера — храм. Это его святилище. Твоя жизнь, твоя честь — все принадлежит бесповоротно сцене, которой ты отдал себя. Твоя судьба зависит от этих подмостков. Относись с уважением к этому храму и заставь уважать его других...» Эти страстные, не утрачивающие своего пафоса слова принадлежат Михаилу Семеновичу Щепкину, замечательному уроженцу Белогорья, основоположнику реализма на русской сцене, имя которого с гордостью носит театр в Белгороде.

Тридцать лет — таков возраст театра имени М. С. Щепкина. Его молодость удачно сочетается с творческой зрелостью. На белгородской сцене оживают великие творения русской и зарубежной классики. Заслуженной популярностью пользуются произведения советских драматургов.



Год от года крепнут связи театра с трудовыми коллективами. Каждую новую работу щепкинцы непременно показывают в Губкине и Старом Осколе, проводят встречи, зрительские конференции. Ежегодные «малые» гастроли в горнорудном крае стали традиционными. Не забывает коллектив театра и о тружениках колхозов и совхозов: проводит фестивали театрального искусства на селе, выезжая в отдаленные районы, показывает лучшие спектакли.

Расширяется география гастрольных поездок по стране: Орел и Петрозаводск, Харьков и Тамбов, Архангельск и Херсон, Калинин и Керчь, Сумы и Брянск, Ивано-Франковск и Кировоград, другие города страны.



Графические листы Станислава Косенкова неоднократно экспонировались на различных выставках в нашей стране и за рубежом. За серию иллюстраций к роману Ф. М. Достоевского «Преступление и наказание» талантливый белгородский художник был дважды удостоен золотых медалей на международных выставках искусства книжной графики в Лейпциге (1971 г.) и в Брно (1976 г.). Цикл линогравюр «Детство» был отмечен дипломами и премиями Союза художников СССР, ЦК ВЛКСМ и Академии художеств СССР. Общественное признание творческих успехов С. С. Косенкова выразилось в присвоении ему в 1982 году звания заслуженного художника РСФСР.

В областной организации Союза художников С. С. Косенков — бессменный руководитель молодежной секции. Ежегодно, обычно в летнюю пору, отправляется он с питомцами в творческие поездки по родному краю. Каждая такая поездка — и отличная школа мастерства, и настоящий родник новых тем, образов, сюжетов и для молодых, и для их наставника.

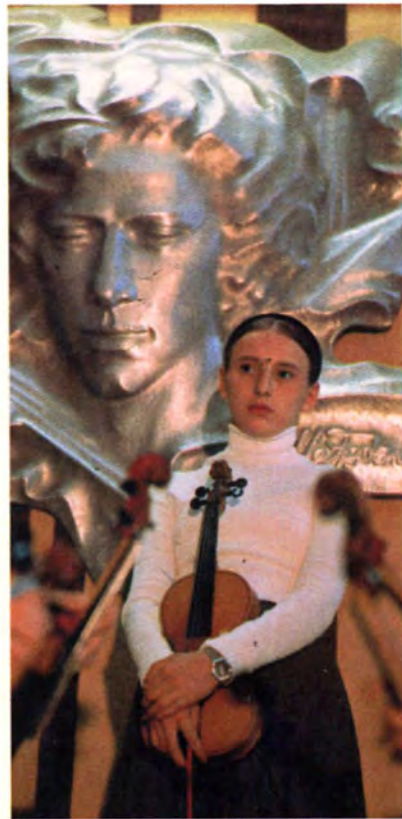






Детское — чистое, трепетное — стремление к миру прекрасного, к творчеству. Раскрытию юных дарований, их гармоническому развитию помогают сотни кружков, студий, десятки музыкальных и художественных школ.

Не только в городах, но и во многих селах области открыты детские художественные и музыкальные школы, в которых с увлечением занимаются тысячи мальчишек и девочек. В Старом Осколе работает детская школа искусств, в честь своего земляка носящая имя скрипача М. Г. Эрденко











Всегда многолюдно в читальных залах областной научной библиотеки, на стеллажах которой размещено почти 800 тысяч книг, журналов и газетных комплектов; объединенной городской библиотеки имени Н. Островского (ее фонд — 625 тысяч книг); в областных юношеской и детской библиотеках имени Аркадия Гайдара. Кроме того, в различных районах города функционирует еще семнадцать библиотек. Есть хорошо подобранные книжные собрания в каждом научно-исследовательском институте, вузе, техникуме, училище и школе, во многих заводских и фабричных общежитиях. Подлинное книжное богатство.



Школьные годы ... Навсегда остаются они в памяти человека. И кем бы ни стали эти мальчишки и девчонки,—сталеварами, строителями, врачами, животноводами, научными работниками,—через всю жизнь пронесут они чувство признательности к первому учителю, к тем, кто открывал им дорогу в мир знаний, воспитывал любовь к Родине











Путь к спортивным достижениям начинается в юные годы. Почти двадцать три тысячи учащихся занимается сегодня в детско-юношеских спортивных школах. Таких школ в Белгороде и других городах области уже сорок пять. За последние годы особенно много сделано для совершенствования физкультурно-спортивной работы: в начале 1983 года в Белгороде открыт ледовый Дворец спорта, в области действуют семнадцать стадионов, десять крытых плавательных бассейнов, почти три с половиной тысячи спортивных залов и двести стрелковых тиров, 38 лыжных баз, более трех с половиной тысяч игровых спортплощадок.



Более 400 тысяч человек объединяют добровольные спортивные коллективы, — практически каждый третий белгородец участвует в физкультурном движении. Постоянный интерес тысяч белгородцев вызывают матчи на первенство страны с участием местной футбольной команды «Салют».









Белгородцы берегут и умножают зеленый наряд своего города. Обновляют старые и разбивают новые парки и скверы, уютные уголки отдыха. Наряду с традиционными для черноземной зоны деревьями в городе все больше каштанов, пирамидальных тополей, голубых елей. Ежегодно на улицах, в скверах и парках высаживают более 700 тысяч деревьев, кустарников и цветов.







Каждому второму белгородцу нет и тридцати. В городе много молодых семей, много детворы. Ей — все самое лучшее! Детские сады, кукольный театр, городской Дом пионеров, специальный кинотеатр «Родина». И, наконец, целый детский городок на зеленых берегах речки Везелки.











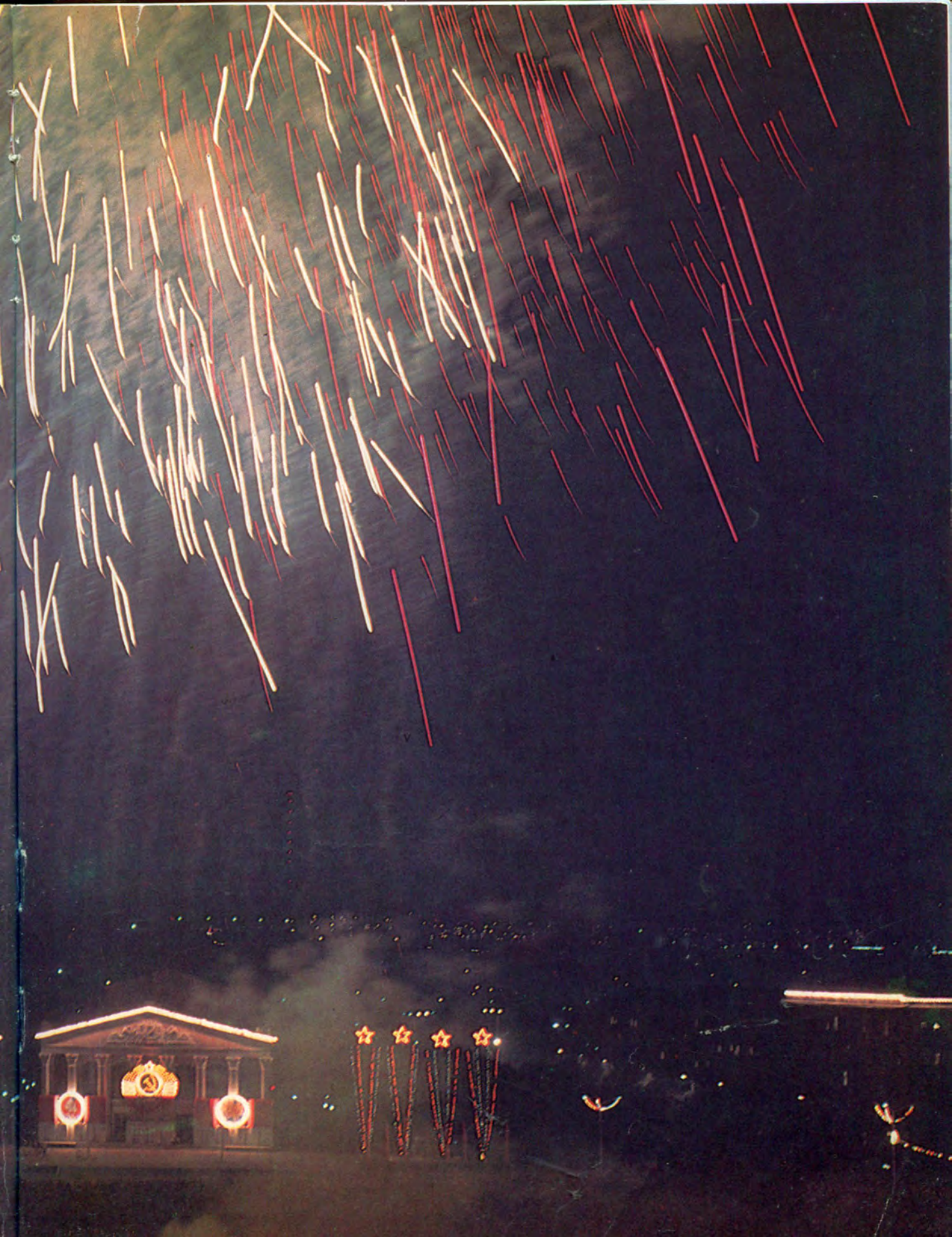
В дни всенародных торжеств кумачом знамен и флагов расцветает главная площадь Белгорода — площадь Революции.

... Площадь эта —
Бессмертная повесть
О революции.
Мы сами ее возвели из бетона,
Навечно, своими руками лелея.
На ней,
Многолюдной
И многотонной,
Поставили
Памятник Ленину,
Весной,
Когда в городе пахнет ветлами,
И флаги горят
С особой силой,
Небо над ней —
Высокое.
Светлое
И очень синее.

Игорь Чернухин











Сердцу милые места

Опять над родиной березы,
Как будто утренний туман.

.....
Опять над родиной раздольно
Взметнулась чайка, шмель

гудит,
И сердце радостно и больно
Дрожит в разбуженной груди.

Владимир Молчанов

«Я родился... в селе Красном, что на речке Пенке» — так начинаются автобиографические записки замечательного русского актера М. С. Щепкина. В своих устных рассказах, в задушевных беседах с друзьями он нередко обращался к воспоминаниям дальней, милой сердцу поры детства. О маленьком селении в черноземной глухомани под Белгородом знали Пушкин и Гоголь, Герцен и Белинский, Грибоедов и Аксаков, Некрасов и Тургенев...

Холмы и за холмами новые холмы в синей дымке. Спокойная красота среднерусской природы.

Задумчивая роща. Высокие травы. Тихая речка у подножия мелового холма сплетает в косу прозрачные струи. У речки ласковое имя —

Пена, Пенка... На речных берегах — добротные, из красного и белого кирпича дома под шифером и железом. На поднятых повыше в небо прочных шестах — перекрестья телевизионных антенн. Нет, не затерялось в веках, не сгнуло в лихолетье — разрослось и похорошело старинное русское село Красное, подарившее России, миру знаменитого сына.

В Красном — правление колхоза имени М. С. Щепкина и народный музей. Ежегодно село посещают десятки экскурсий. Из разных республик и городов, из самых дальних уголков едут сюда люди. В Красном торжественно отмечали 180-летие со дня рождения М. С. Щепкина. В тот праздничный день краснянцы узнали, что их колхозу присвоено имя замечательного земляка. И вскоре в правление колхоза имени М. С. Щепкина пришло письмо из Москвы, из Государственного ордена Ленина академического Малого театра Союза ССР. Для артистов, режиссеров, всех работников Малого театра было

Задумчивая роща, высокие травы, холмы, и за холмами новые холмы в синей дымке. Спокойная красота среднерусской природы

радостно узнать, что колхозу, расположенному в селе, где родился великий русский актер, один из основоположников их театра, замечательный мастер реалистического искусства, присвоено его имя. И в письме говорилось:

«Нам, актерам и режиссерам «Дома Щепкина», в котором бережно хранят память о нем, его заветы, его идеалы в искусстве, идеалы жизненной правды и беззаветного служения народу, приятно сознавать, что память о великом земляке высоко чтят и в его родных местах». Переступая порог сельского музея, гости Красного читают отлитые из металла и вынесенные на высокую решетку начальные строчки «Записок актера Щепкина», полтора столетия назад начертанные стремительным, летящим почерком Пушкина (воспоминания Михаила Семеновича предназначались для

пушкинского «Современника», и первые их строки великий поэт записал своей рукой).

В маленьком селце Хворостянке Старооскольского уезда родился Владимир Федосеевич Раевский, герой Отечественной войны 1812 года, друг Пушкина, «первый декабрист». И сегодня у меловой кручи бьют холодные родники, к которым он приходил каждый раз, когда попадал в отчий край.

Здесь те ж источника резвящиеся воды,
Близ коих я в часы туманной непогоды
Смотрел на радужный восход,
И взором измерял стремленье туч
бегущих
Иль в утро летнее лазурный небосвод
Сличал с поверхностью зыбей
быстротекущих...

Память о родных местах Раевский хранил всю жизнь, им посвятил немало задушевных лирических строк. Сюда вернулся после шестилетнего заточения и тридцатилетней сибирской ссылки. Нестареющие, не стираемые временем признания прославленных земляков — словно родники, к которым прикипают потомки на путях познания Родины.

Другой неиссякаемый источник — народная песня. Она трогает сердце своей задушевной теплотой, естественной красотой музыкального рисунка, подлинной поэтичностью. В ней, словно в малой капле росы, отражается и удивительная история родных мест, и народные чаяния. Песни Белогорья прочно вошли в золотую сокровищницу общерусской национальной культуры. Давно уже вопреки известной поговорке «В Москву за песнями...» приезжают из столицы в Алексеевский, Красногвардейский и другие

районы области, чтобы послушать и записать белгородские напевы. Только в одном селе Горки столичные музыковеды собрали более ста песен. А сколько таких песенных сел на Белгородщине! Народные фольклорные ансамбли завоевывают почетные призы на всесоюзных и международных конкурсах и фестивалях.

Протяжные и плясовые, игровые и хороводные песни, фрагменты свадебных обрядов, масленичных гуляний и праздничных трапез — все эти жемчужины народного творчества демонстрировали, например, фольклорные коллективы из сел Казацкое, Верхняя Покровка и Подсереднее на концерте в Московской консерватории имени

П. И. Чайковского. В белгородских песнях, по единодушному мнению композиторов и музыковедов, удивительно живо предстала былинная история и жизнь природы, образы наших современников и характеры самих исполнителей.

Сродни песенному узору затейливые, неповторимые по красоте изделия керамики борисовских умельцев. Слобода Борисовка с незапамятных времен славилась художественными промыслами: живописным, вышивкой, ткачеством (вся Россия знала борисовские «камчатные» скатерти), изготовлением металлических золоченых изделий и расписной гончарной посуды. Со временем секреты старых мастеров были почти забыты, едва не утрачены. Новую жизнь старинный гончарный промысел обрел в цехах Борисовской фабрики художественной керамики. Диковинный узор, редкой чистоты линию художникам нередко подсказывает природа. Мягкая и задушевная, в этих местах она



по-особому пленительна. Плавно изгибаясь, прозрачная до золотистого дна, течет Ворскла, в долине которой расположилась Борисовка. По берегам реки зелеными многоярусными стенами, будто древнерусская рать на страже, стоит лес. Заповедной эту роскошную дубраву повелел считать еще Петр I. А в начале 1920-х годов на основе декрета «Об охране садов и парков» ей присвоили название «Заповедник «Лес на Ворскле» и объявили неприкосновенным памятником природы. Большую часть лесного массива над Ворсклой составляют дубы, среди которых сохранились великаны трехвековой давности. Растут здесь и липы, вязы, клены, ясени, березы, встречаются дикие яблони и груши. А всего в заповеднике до пятисот видов древесных, кустарниковых и травянистых растений. Богат и разнообразен животный мир — лоси, косули, дикие кабаны, енотовидные собаки, лисицы,

барсуки, каменные куницы, зайцы-русаки, лесные хорьки, ящерицы, болотные черепахи, змеи.

Разноголос птичий хор.

«Лес на Ворскле» — не единственное заповедное место в области. Живым биологическим музеем зовут Ямскую степь близ села Александровки в Губкинском районе. На площади в пятьсот гектаров здесь сохранил в первозданном виде участок девственной степи.

Еще одно уникальное, удивительное место Белогорья. Мел — тот же камень, на нем ничего не растет. А здесь — в Бекарюковском бору, неподалеку от Белгорода, на чистейшем, ослепительно-белом мёлу высятся роскошные сосны, устремив в небо ярко-зеленые верхушки. Многим из этих деревьев перевалило уже на вторую сотню лет. Это так называемые реликтовые сосны, дошедшие до нас со времен третичного периода.

Неповторимые, удивительно выносливые деревья находятся под наблюдением ученых Академии наук СССР и Воронежского государственного университета. Растут реликтовые меловые сосны и еще в нескольких местах — возле сел Архангельское, Кошлаково, Логовое и Чураево Шебекинского района и в урочище «Стенки — Изгорье» под городом Новым Осколом. Есть меловые боры в соседней Воронежской области, а больше нигде на земле такого дива не увидишь...

Прекрасен, многозвучен вечный шум заповедного бора, заповедной дубравы. Скажем спасибо судьбе за то, что они есть на этой земле, и станем еще внимательнее беречь их — для себя и для наших потомков.

И пусть еще краше будут синие дали родного Белогорья...

Щепкин принадлежит к числу немногих истинных жрецов сценического искусства... Его игра — творческая, гениальная... Торжество его искусства состоит в том, что... он умеет заинтересовать зрителей судьбой простого человека и заставить их рыдать и трепетать.

В. Г. Белинский

Завет Щепкина — это высокая форма искусства... Наш театр при своем возникновении поставил себе целью завет Щепкина — и тем самым вступил в борьбу со всем ложным в искусстве.

К. С. Станиславский



Сколько бы ни приезжал сюда, не устаешь пристально вглядываться в эти места. Потому что перед глазами — село Красное, «что на речке Пенке». Потому что здесь приходит на ум простая мысль: все это — и неоглядная ширь безмолвных полей, и тихая ласковая речушка, и луг, и даже лес, — все это, наверное, выглядело почти так же и два столетия назад. В тот осенний день, когда здесь, в Красном, в крепостной подневольной семье родился будущий великий актер России. И все это через века несет нам из прошлого вести о нем. Все так, как сто, как двести лет назад. И кажется, на взгорке, там, в тумане, — старый флигель

при графском доме. И чья-то тень в оконце желтом. Свеча в руках, листы. И голос вдохновенно читает роль.

Но нет — почудилось. Не флигель — дом из камня белого. Музей и памятник. И горсть цветов, последних, самых поздних, согревает камень.







— Все в Терехове, от малой тропиночки на росном лугу до крутого овражка у летних кошар, знакомое,— рассказывает В. Михалев.— Каждого знаю по имени и отчеству... В суровую военную годину со скамейки пятиклассника пошел в подпаски. Тогда впервые оценил доброту людскую. По утрам хозяйки кормили меня завтраком, в пастушью котомку укладывали обед — ломоть хлеба да бутылку молока. По вечерам за ужином читал солдатам письма-треугольники, поражался стойкости женщин, взваливших на свои хрупкие плечи, казалось бы, непосильное дело. Да, война глубоко запала в сердце, коснулась самых ранимых его частиц. Может, поэтому свое первое стихотворение я назвал «Осколок»...

Стихи — прозрачные, свежие, как глоток ключевой воды,— посвятил поэт отчей земле, родному краю. Они вошли в книги «Земля моя», «Хлебо-цветье», «Свет-береза», «Оклик», «Радость», стали достоянием всесоюзного читателя.

Опять в руках пастуший посох,
Никак иначе не могу.
Люблю стрекающие росы
И пляску красок на лугу.

Сполох зари высоко вскинут.
А над макушками раки
Подойник неба опрокинут
И дужка месяца звенит.

Спешу на выпас до рассвета
И трезво думаю о том,
Что в мире стоит быть поэтом
И даже просто пастухом.

Владимир Михалев

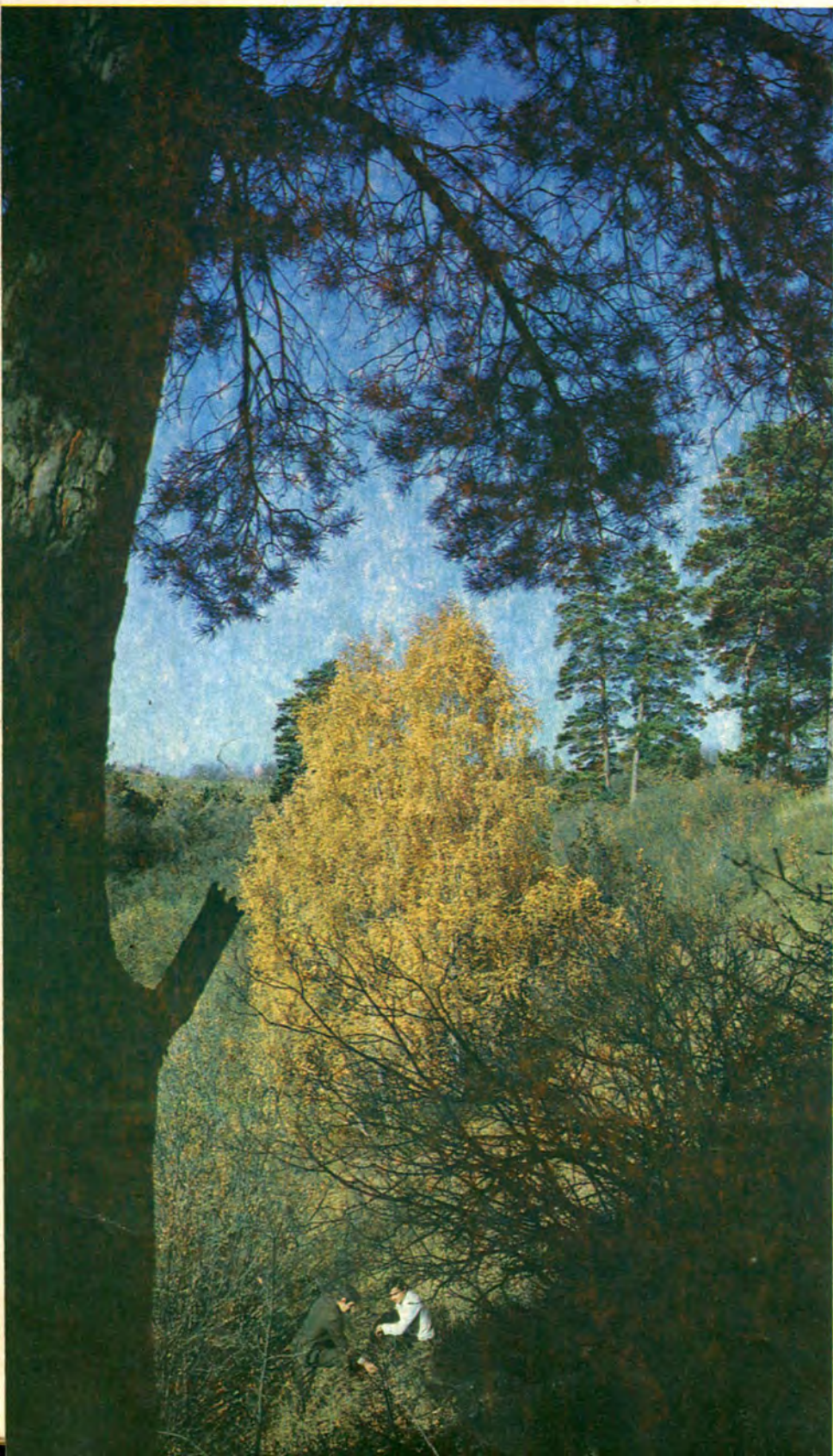




В белгородских селах ныне свыше 150 народных песенных коллективов, творчество которых питается животворными родниками фольклора



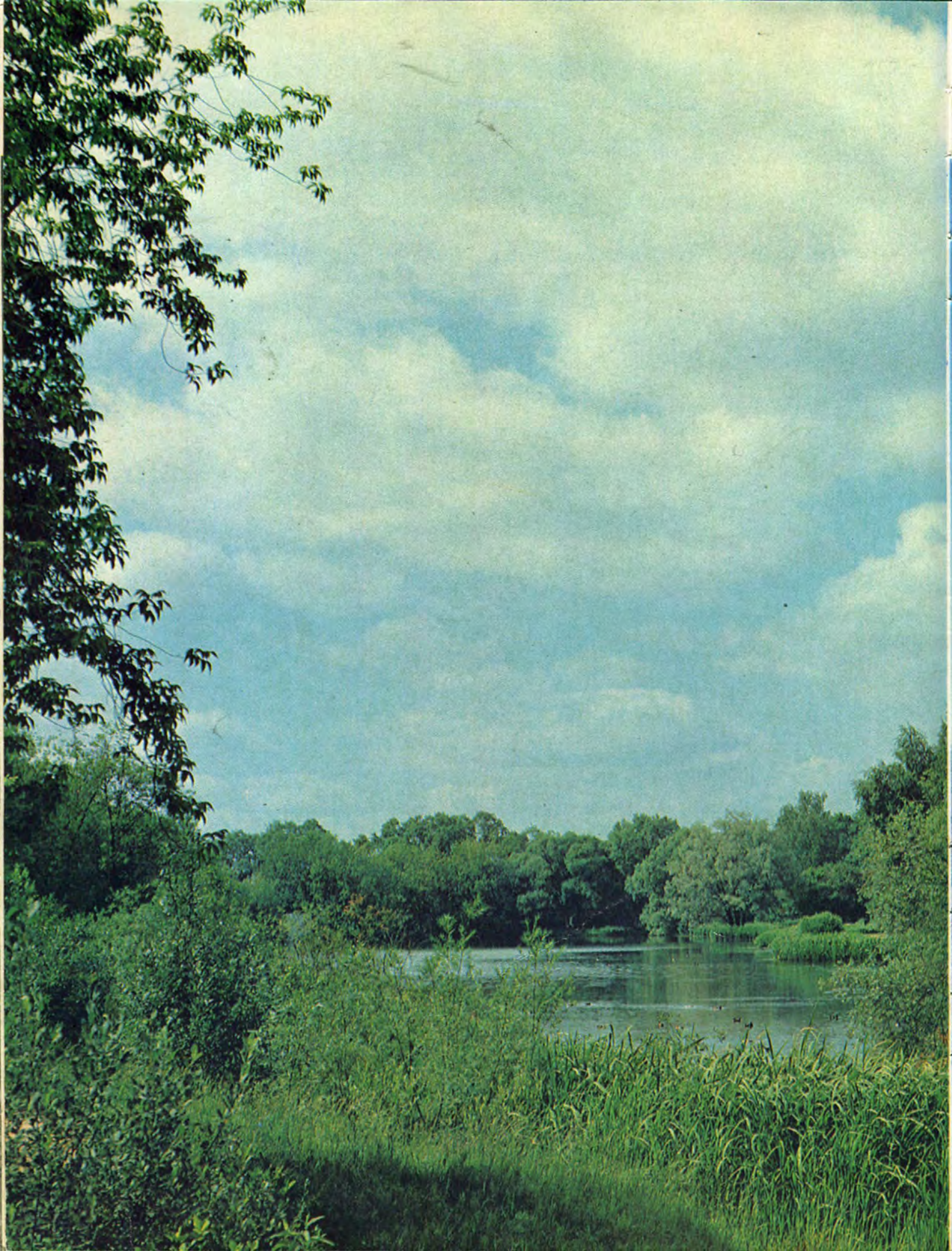


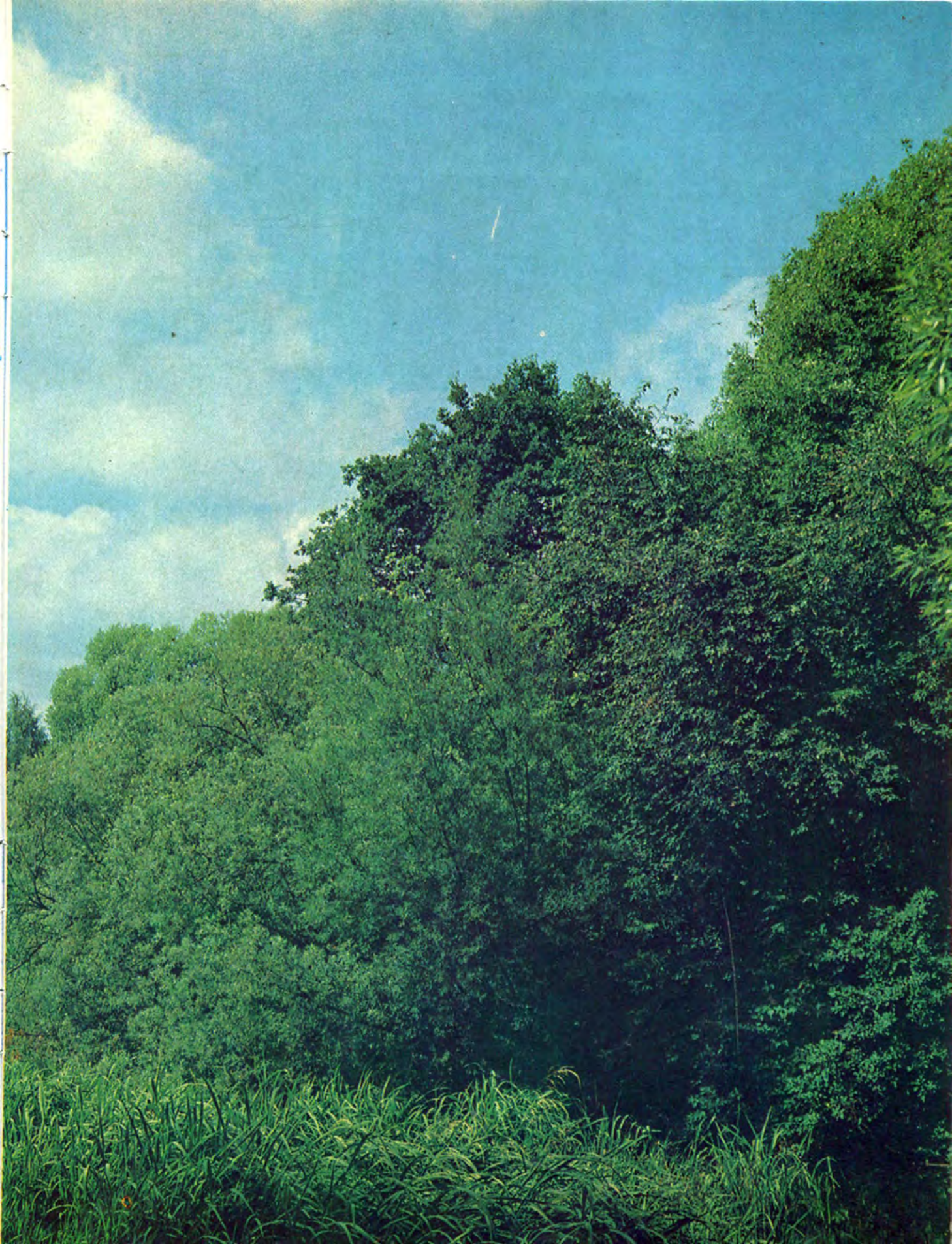












Сорок видов современных, полных изящества изделий производят на Борисовской фабрике художественной керамики. Они вобрали в себя лучшее из вековой сокровищницы народного гончарного искусства.
















Счастлиное детство ... Это и пионерское
лето, проведенное в одном из живописных
уголков родного края

189





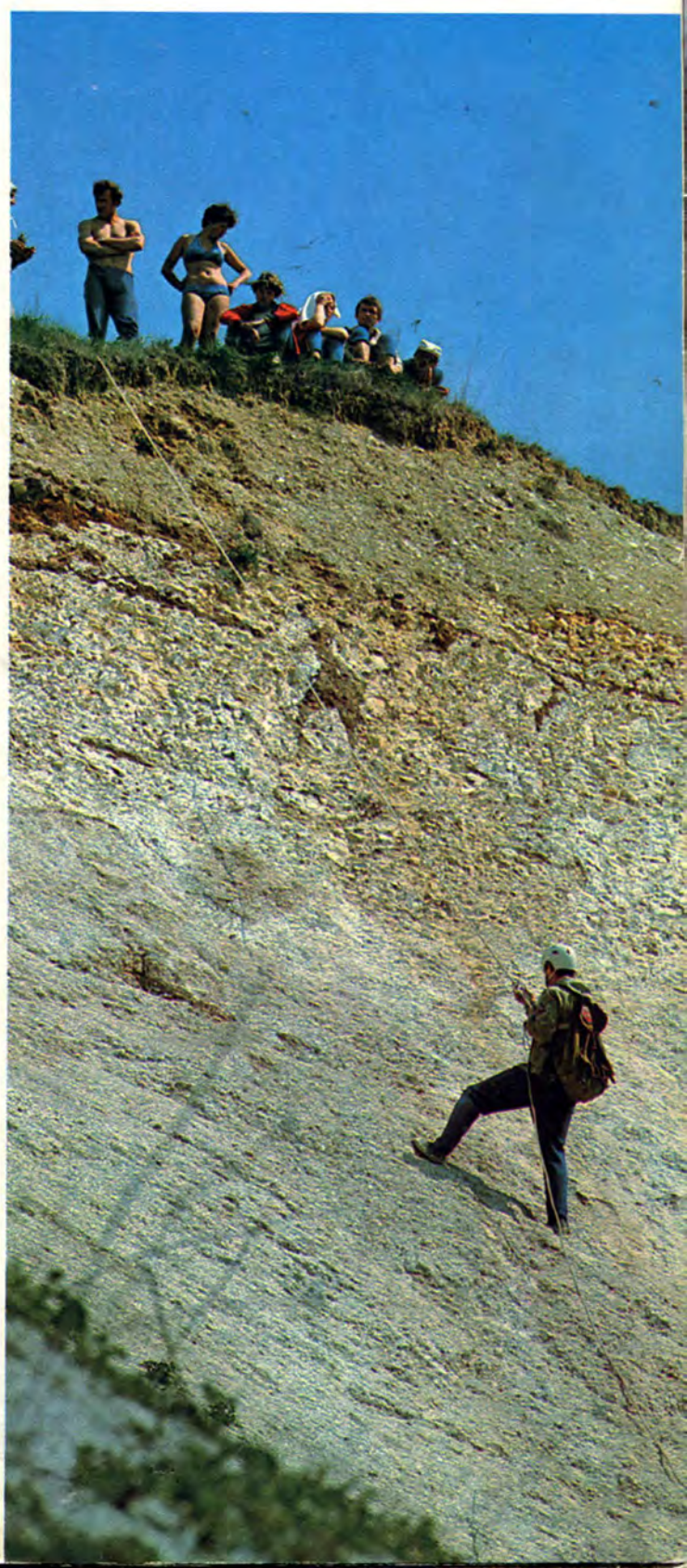


Фонтаны острые берез,
Речушки резвые излуки ...
На гребни взрезанных борозд
Кладу распястистые руки.
Прирос к лугам и берегам ...
Тянусь к листве,
Ласкаюсь рожью,—
И края в мире нет дороже,
Где привелось родиться нам!

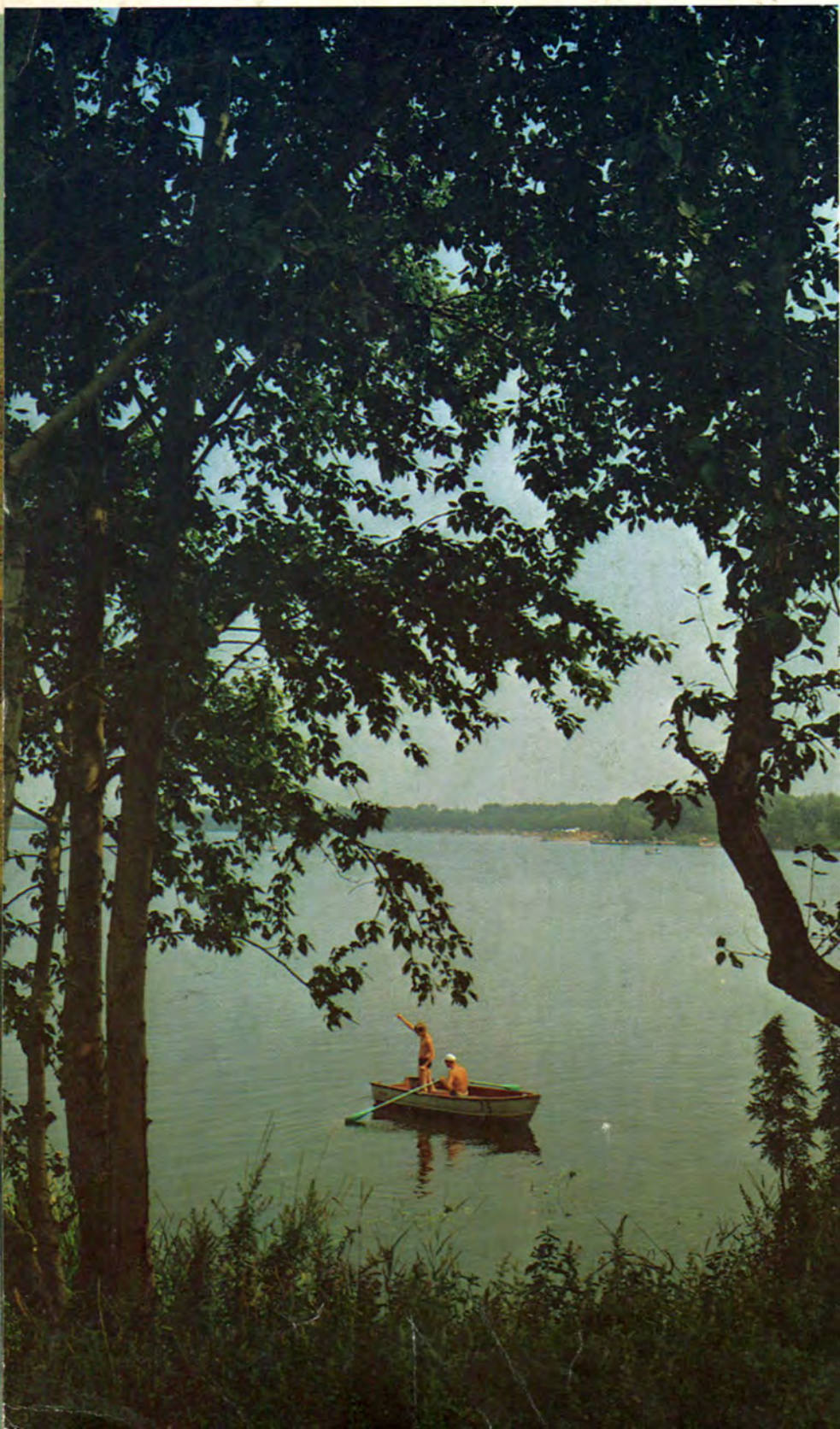
Владимир Михалев

С альпинистским снаряжением и рюкзаком
проводят многие горожане выходные дни и
отпуска у меловых круч Белогорья





На берегах этих тихих прозрачных речек
прошумела детства звонкая пора

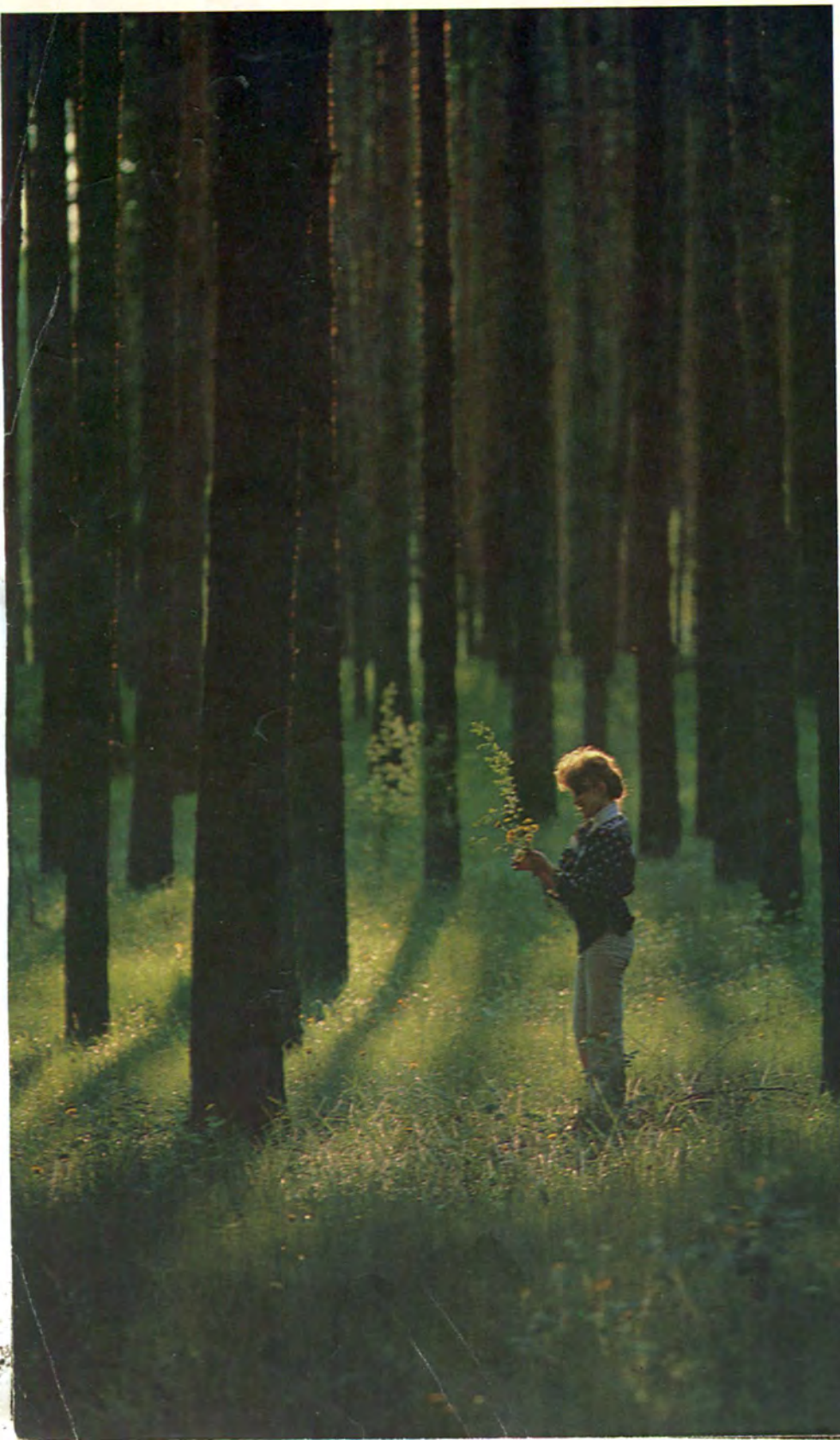


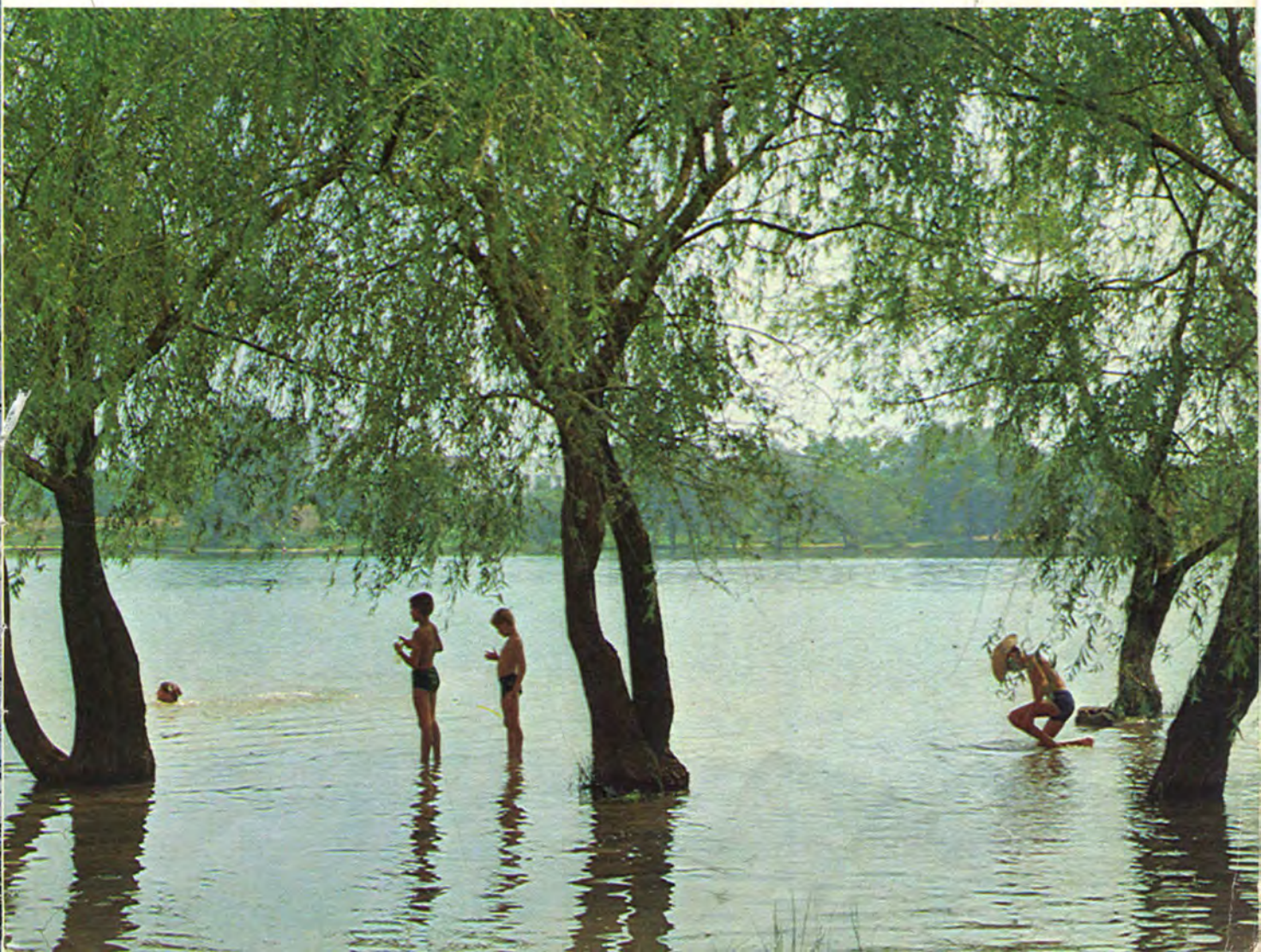






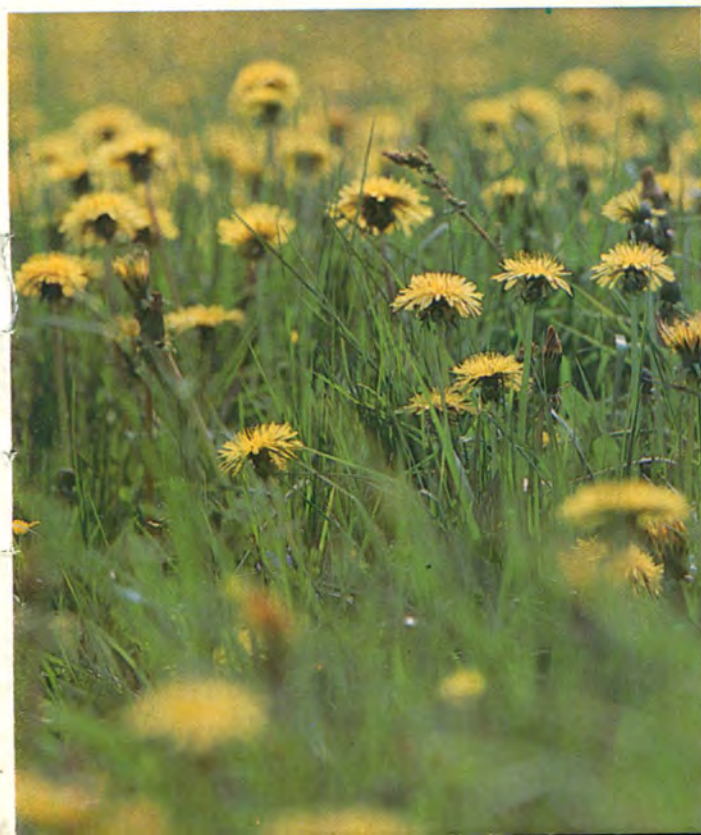
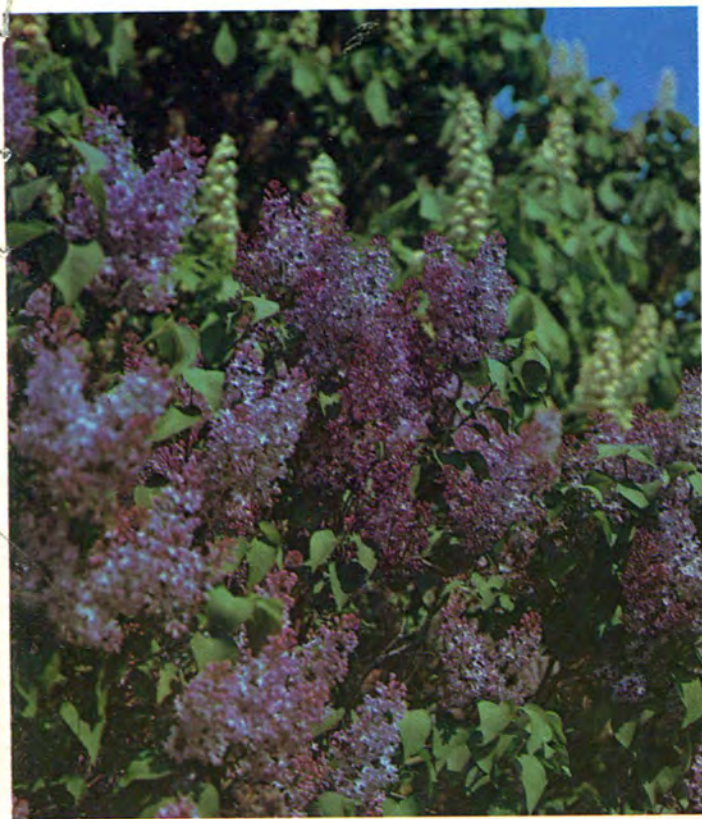
Приятно в погожий воскресный день отпра-
виться всей бригадой отдохнуть в живопис-
ных окрестностях города



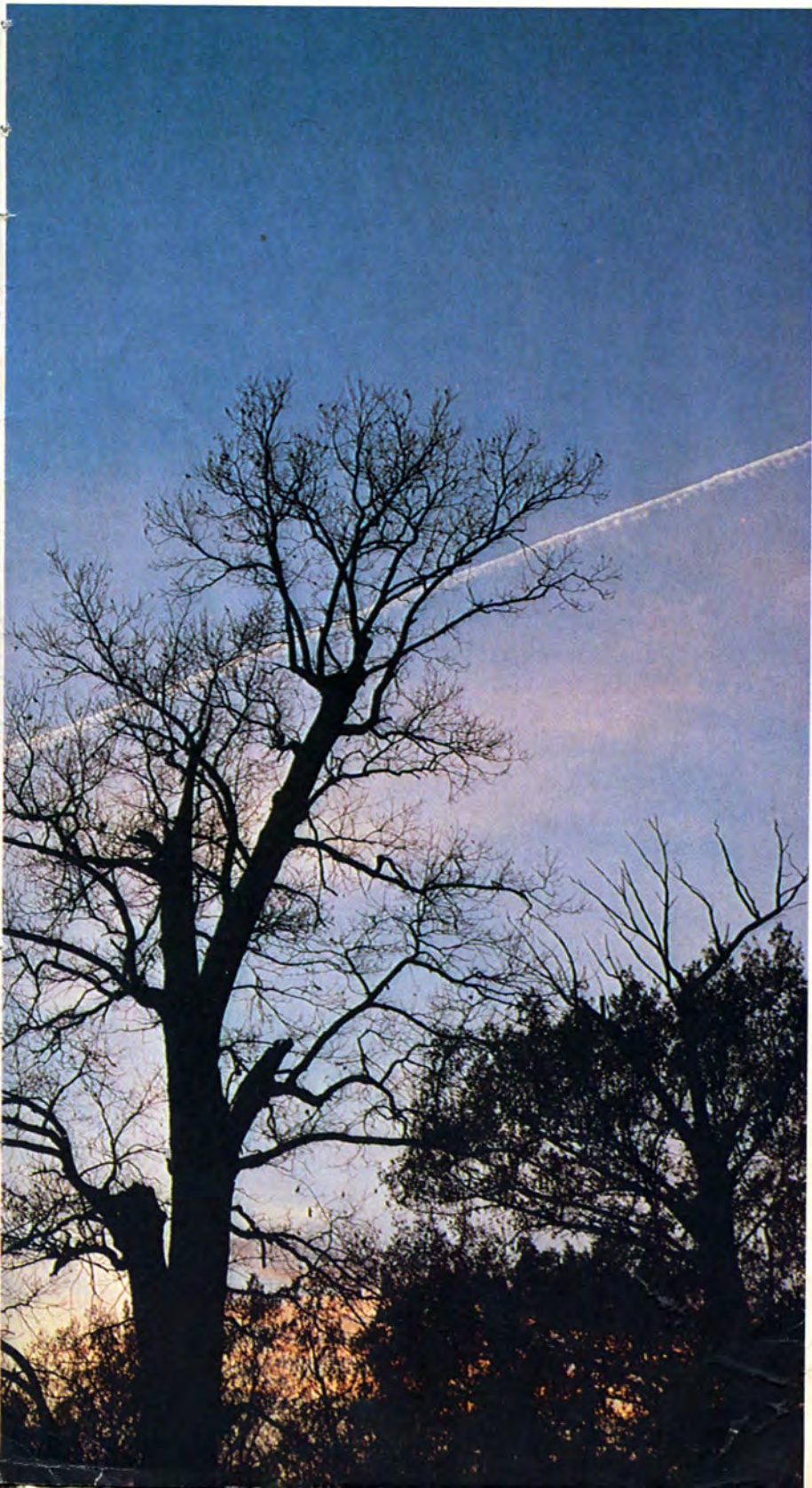


Полны особого очарования тихие уголки
заповедного леса. Работники заповедника
делают все, чтобы сберечь эту хрупкую
зеленую красу, неповторимую прелесть
средней России





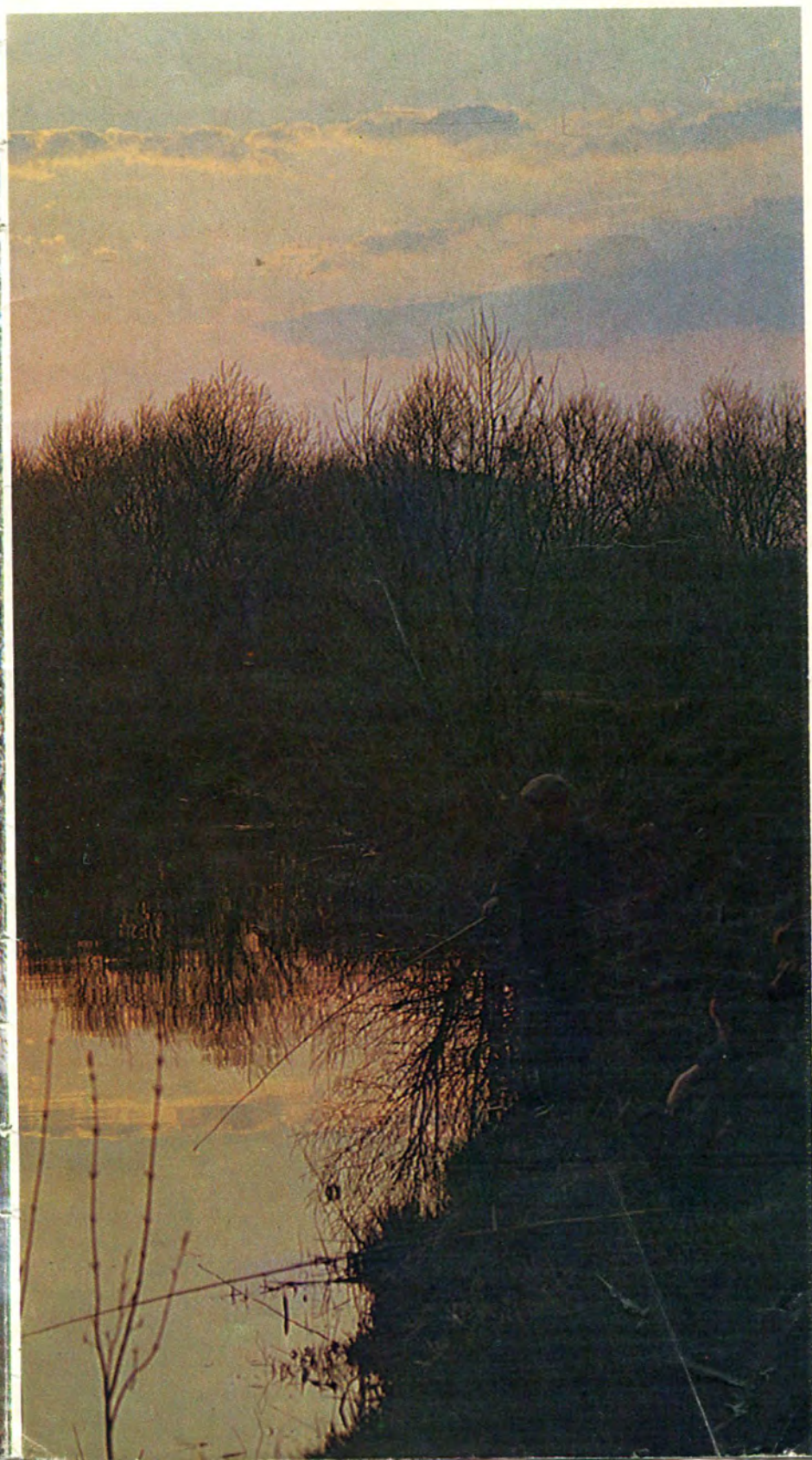




Поля за синими лесами,
И за полями, луг и степь:
Земля—
 прогнутая стогами,
Земля—
 промятая скирдами,
Земля—
 борьба моя и хлеб!..
Она—
 любви и долга мера,
Она в туманах и лучах ...
И разделяем с нею верно,
Что на ее легло плечах!..

Владимир Михалев









77+91 (с 13)
072

БЕЛОГОРЬЕ



БЕЛОГОРЬЕ, СИНИЕ ДАЛИ

Фотоальбом

Под общей редакцией
ВИТАЛИЯ ПАВЛОВИЧА СОБОЛЕВА

Составитель и автор текста
БОРИС ИВАНОВИЧ ОСЫКОВ

Художник
СЕРГЕЙ БОРИСОВИЧ ШЕХОВ

Фотографии
АНАТОЛИЯ ВАСИЛЬЕВИЧА ХРУПОВА,
ВИТАЛИЯ АНУФРИЕВИЧА СОБРОВИНА,
АЛЕКСАНДРА МИХАЙЛОВИЧА ГРИНЯКИНА,
АНАТОЛИЯ ИВАНОВИЧА ЛУКЬЯНОВА

Заведующий редакцией
Г. ГРЕБЕННИКОВ

Редактор
Г. НОВИКОВА

Художественный редактор
А. РУДЕЛЕВА

Технический редактор
Т. ГИСАЕВА

Корректоры
Т. КУЗЬМЕНКО, З. ХАМЗИНА

ИБ № 680

Сдано в набор 05.07.83. Подписано в печать
05.06.84. А12259. Изд. № 10/2-4019. Формат
84 × 108/16. Бумага мелованная. Гарнитура гелвети-
ка. Печать офсет. Физ. п. л. 13. Усл. п. л. 21,84.
Уч.-изд. л. 29,39. Усл. кр.-отт. 102,06. Тираж 20 тыс.
экз. Цена 6 р. 90 к. Зак. 2287
Издательство «Планета». Москва, ул. Петровка,
8/11
Ордена Октябрьской Революции и ордена Трудового
Красного Знамени Первая Образцовая типография
имени А. А. Жданова Союзполиграфпрома при Госу-
дарственном комитете СССР по делам издательств,
полиграфии и книжной торговли. 113054, Москва,
Валовая, 28

БЕЛОГОРЬЕ

Черноземные поля, гряды меловых холмов, синих речек, сосновые боры и дубравы Белгородской области расположены на юго-западных склонах Среднерусской возвышенности.

Область одна из молодых в стране, образована в январе 1954 г. Ее площадь — 27,1 тыс. кв. км. Население — 1320 тыс. чел. (755 тыс. — городское). Центр — город Белгород (280 тыс. чел.). Расстояние от Москвы — 695 км.

Богато историческое прошлое этих мест. В XVII в. здесь, на южной границе Русского государства, проходила линия крепостей и оборонительных сооружений — Белгородская засечная черта. После Великого Октября, в годы гражданской войны, здесь в 1919 г. была сформирована легендарная 1-я Конная армия. В грозном сорок третьем, когда гремели бои на Курской дуге, под Прохоровкой произошло крупнейшее танковое сражение второй мировой войны, а Белгород стал городом первого салюта. Еще в начале 20-х годов В. И. Ленин обратил пристальное внимание на исследования ученых в районе Курской магнитной аномалии, центр которой находится на территории нынешней Белгородской области. Владимир Ильич предвидел огромное значение железорудной кладовой в центре России для всей страны.

Сегодня, выполняя решения партии, белгородцы создают на базе природных богатств КМА новый территориально-производственный комплекс общесоюзного значения. Это разительно меняет облик черноземного Белогорья, превращая его в индустриальный край. На подъеме и сельское хозяйство области. Его труженики вносят весомый вклад в реализацию Продовольственной программы страны. Значительны успехи в развитии образования, культуры, в повышении благосостояния трудящихся орденоносной Белгородщины.

О достижениях трудящихся Белгородской области рассказывает этот альбом.