



Татьяна Лаптева

# Необыкновенные елочные игрушки из обыкновенных материалов

Традиционные  
игрушки

Дизайнерские  
украшения

Реставрация  
старых игрушек

Маленькой елочке  
Холодно зимой.  
Из лесу елочку  
Взяли мы домой.

Сколько на елочке  
Шариков цветных,  
Розовых пряников,  
Шишек золотых!

Ветку нарядную  
Ниже опусти,  
Нас шоколадною  
Рыбкой угости!

Встанем под елочкой  
В дружный хоровод,  
Весело, весело  
Встретим Новый год!

*Детская  
хороводная  
песенка*



Татьяна Лаптева

*Необыкновенные  
елочные  
игрушки  
из обыкновенных  
материалов*



ЭКСМО  
МОСКВА  
2010









## Из истории елочных игрушек

**П**ервые елочные игрушки были очень просты в изготовлении и незатейливы по материалу и сюжету. В основном это были золоченые орехи и шишки, ангелы и звезды из фольги, засахаренные фрукты и конфеты.

Постепенно на смену игрушкам из фольги и бумаги пришли ватные человечки и фрукты из папье-маше. Если хорошенько приглядеться, то вся поверхность таких игрушек сверкает – это маленькие частички слюды. Игрушку плотно скручивали из ваты и промазывали клеем. После высыхания окрашивали и снова мазали клеем, но теперь уже для того



*Игрушка из ваты*



*Стеклянные орехи*

чтобы посыпать слюдой.

Игрушки – ватные человечки сохранились и до наших дней, их часто можно увидеть на елках. Только стали они немного бледней и сверкают уже не так ярко.

В начале XX века очень популярными становятся тонкие бусы из длинных прозрачных стеклянных палочек и дурых бусин. Бусины выдували стеклодувы и затем покрывали их краской для стекла или серебрили. Из отдельных элементов собирали или очень длинные бусы или мастерили фигурки и звездочки из стеклянных палочек.

Позже появились более сложные стеклянные фигурки. Их уже не выдували как раньше, а отливали по форме. Стеклянные игрушки расписывали вручную художники. Зачастую к стеклянным птицам добавляли крылья и хвосты из перьев и тонкого синтетического волокна.



*Стеклянные бусы*



*Стеклянная игрушка*



*Игрушка на прищепке*





Такие игрушки не только подвешивались на елку за веревочку, но и прикреплялись с помощью прищепок к веткам. Самыми популярными были грибочки-мухоморы.

Сейчас можно встретить игрушки из любых материалов и любого цвета. Они бывают как огромными, так и маленькими. Они стали ярче и изысканнее. И главное, они прекрасно уживаются и со старыми игрушками и с украшениями, сделанными своими руками.



*Игрушка из ткани*



*Игрушка из дерева*



## Глава 1

# Игрушки из картона и крупы

Игрушки из бумаги и разных семян делались еще в давние времена. В работе над такими игрушками самое главное – аккуратно вырезать красивую форму, а затем заполнить ее крупой. Эта работа особенно понравится детям.





## Материалы и инструменты

Основным материалом и фактурой игрушек является крупа: рис, гречка, чечевица, пшено, фасоль и горох.

А для того чтобы сделать эти игрушки, в первую очередь необходимо изготовить основу, для которой используется белый плотный картон. Или, в крайнем случае, можно склеить вместе два листа тонкого картона.

Для работы используйте канцелярский клей для картона или ПВА.

Также вам понадобятся большие ножницы и макетный нож, карандаш, ленты или шнурки, кисть для клея для тонкой работы.

Для того чтобы удобнее было окрашивать готовую игрушку, используйте краску-спрей в баллоне. Вам пригодится серебряная или золотая акриловая краска с маркировкой «для декоративных работ».

При работе такой краской не забывайте, что она легко распыливается не только на покрываемую ею поверхность, но и вокруг, поэтому не забывайте рабочую поверхность накрывать целлофаном и работать в респираторе или марлевой повязке.



*Крупа*



*Акриловая краска*



*Золотая и  
серебристая краска*

# Пушистая варежка в полоску

1. Перенесите на картон рисунок варежки и вырежьте.

2. Манжет варежки тщательно намажьте клеем и сверху насыпьте ровный слой гречки. Оставьте до полного высыхания клея. После лишнюю крупу стряхните.

3. Намажьте клеем еще одну полосу варежки. Заполните ее рисом и хорошо высушите клей.

4. Выклейте так же всю варежку и дальше полосами, чередуя рис и гречку. К обратной стороне приклейте ленточку, а затем поочередно заполните все крупой.

**Совет:** если полоски с темной крупой (гречкой) получились не очень плотными, и сквозь гречку проглядывает основа картона, то можно сверху нанести еще слой клея ПВА и насыпать крупу. Клей после высыхания становится бесцветным, и доработка будет совершенно незаметна.









# Золоченые коньки

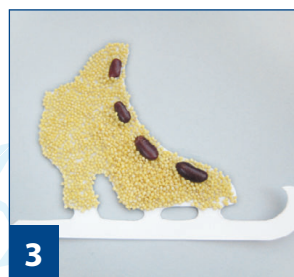
**1.** Перенесите на картон выкройку коньков и вырежьте. Промежутки между коньком и ботинком прорежьте макетным ножом.

**2.** Четыре одинаковые по форме и размеру фасолины приклейте по передней части ботинка.

**3.** На весь ботинок нанесите толстый и равномерный слой клея. Сверху насыпьте пшено. Просушите клей и стряхните лишнюю крупу.

**4.** Полозья коньков окрасьте золотой краской. Для этого обклеенную крупой часть прикройте бумагой и нанесите краску-спрей только на полозья.

**5.** Приклейте к оборотной стороне ленточку и так же наклейте крупу.









# Серебряное сердце

1. Вырежьте из картона сердце.

2. В центр нанесите клей и выложите из фасоли и гороха цветок. Для того чтобы цветок был ровным, подберите фасолины одинакового размера.

3. По краю сердца приклейте фасолины на небольшом расстоянии друг от друга. Нанесите клей и заполните остальное место рисом. Дайте крупе хорошо приклеиться и после этого стряхните излишки.

4. К оборотной стороне приклейте ленточку и так же покройте сердечко крупой. После этого нанесите на сердце небольшое количество серебряной краски, так, чтобы немного проглядывал цвет фасоли.









# Золотой сапожок

**1.** Вырежьте из картона основу для сапожка.

**2.** «Опушку» сапожка намажьте ровным слоем клея и засыпьте чечевицей. Подсушите клей и стряхните лишнюю крупу.

**3.** Вдоль передней части сапожка приклейте горошины. Повторите все и с обратной стороны. Не забудьте приклеить ленточку.

**4.** Окрасьте сапожок золотой краской из баллончика.

**Совет:** распыляйте краску на расстоянии 30–40 см от изделия, в таком случае краска ляжет очень тонким и ровным слоем.









## Глава 2

# Деревянные игрушки и декупаж

Декупажем называется техника декорирования с использованием салфеток или картинок на тонкой бумаге. Декупаж – это спасение для всех, кто не умеет рисовать, но очень хочет создавать красивые игрушки





# Материалы и инструменты

Основой для этих игрушек являются деревянные фигурки, изготовленные столярным способом и не обработанные лаком или олифой. Перед началом работы необходимо зачистить поверхность тонкой наждачной бумагой, так, чтобы не было шероховатостей.

Подберите различные по рисунку салфетки – как с новогодней тематикой, так и просто орнаментальные.

Для того чтобы приклеить салфетки, понадобится специальный клей или лак для декупажа. При желании его можно заменить клеем ПВА, на 30% разбавленным водой.

Также для работы потребуется акриловая краска для декоративных работ. Можно использовать и живописную акриловую краску в тюбиках.

Для проработки мелких деталей или создания рельефного рисунка используйте декоративную краску в тюбиках с тонким носиком «Контур по стеклу и керамике». Краска наносится прямо из тюбика без использования кистей.

Дополнительно используйте всевозможные ленточки, бантики, бусинки и стразы. А также «Суперклей» для фиксации страз.



Заготовки



Фурнитура, клей



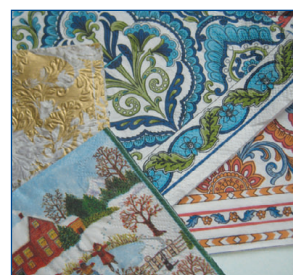
Краска



Контур



Акриловая краска



Салфетки

# Колокольчик

1. Снимите с салфетки верхний красочный слой при помощи зубочистки.
2. Порвите салфетку на небольшие кусочки с «лохматым» краем. Отрывайте наиболее красочные кусочки.
3. Для того чтобы приклеить салфетку, сначала приложите кусочки на нужное место, а затем нанесите сверху слой клея. Поочередно наклеивайте кусочки с нахлестом друг на друга. По окончании работы дайте клею хорошо просохнуть.
4. Дополните орнамент бронзовой и белой красками. Нанесите «Контур по стеклу и керамике» небольшими точками и оставьте до полного высыхания.
5. К верхушке колокольчика привяжите бантик.









# Яблоко

1. Отделите верхний слой салфетки.
2. Вырежьте небольшие кусочки салфетки с сюжетными картинками, оставляя вокруг картинок небольшой белый контур.
3. Приклейте картинки в ряд по центру яблока. Старайтесь приклеивать их ровно и без складок.
4. Верх и низ яблока заполните небольшими кусочками золотой салфетки. Приклейте обрывки внахлест.
5. Белой краской нарисуйте выпуклые снежинки по всему яблоку. Оставьте до полного высыхания краски.
6. На «веточке» яблока завяжите серебряную ленточку бантом.







# Снеговик

1. Окрасьте деревянного снеговика белой акриловой краской. Для того чтобы цвет был ровным, нанесите краску в два слоя. Шапочку снеговика окрасьте в салатовый цвет.

2. Из салфетки вырежьте полоску с новогодней гирляндой и приклейте ее по низу снеговика.

3. По нижнему краю – подставке снеговика приклейте при помощи «Суперклея» стразы, чередуя их по цвету.

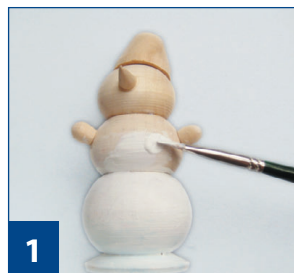
4. Шапочку снеговика плотно заклейте стразами.

5. Окрасьте нос снеговика красно-оранжевой акриловой краской.

6. Тонкой кисточкой нарисуйте улыбающийся рот.

7. Черной краской нарисуйте глазки и пуговицы.

8. На шею снеговика завяжите ленточку-шарфик.









## Глава 3

# Игрушки из войлока и фетра

---

Мягкие фетровые игрушки смотрятся на елке неожиданно и очень красиво среди привычных стеклянных игрушек.

---



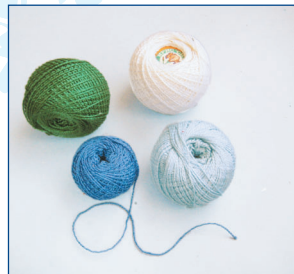


## Материалы и инструменты

Для основы таких игрушек подойдет как серый войлок, так и цветной фетр любой толщины. Игрушки могут быть как однослойными, так и многослойными.

Сшивать игрушки лучше всего толстыми цветными нитками. Для того чтобы стежки были ровными и гладкими, используйте хлопковые нитки, например, «Ирис» или «Мулине». Для толстых ниток подойдет иглолка для вышивания с большим ушком.

Для украшения игрушек используйте всевозможные бусинки, бисер, пуговицы, колокольчики, ленты и хрустальные подвески. Сверкающее стекло отлично сочетается с мягким и матовым войлоком.



*Нитки «Ирис»*



*Фурнитура*



*Фурнитура*

# Мишка

**1.** Сделайте выкройку мишки из бумаги, а затем обведите ее на фетре. Аккуратно вырежьте заготовку. Если у вас толстый фетр, то достаточно одной детали. А если же фетр тонкий, то выкроите две заготовки.

**2.** По всему краю сделайте декоративные стежки. Старайтесь, чтобы стежки и интервалы между ними были одинаковыми.

**3.** По центру головы мишки сделайте большую петлю для того, чтобы игрушку можно было подвешивать на елку. Нитку закрепите узлом и лишнее отрежьте.

**4.** На шею пришейте маленький бант и пуговку. Ленту сложите в бант, сверху накройте пуговицей и зафиксируйте несколькими стежками.

**5.** Вышейте мишке маленькие глазки-крестики. При желании можете вышить нос и рот.







# Птичка

1. Выкройте из серого войлока детали птички.

2. Пришейте крылышки вместе с пуговкой. По телу нашейте бисер. Вместо ножек к самому краю пришейте маленькие колокольчики, несколькими стежками через край.

3. Через тело птички проденьте нитку и нанижите на нее три стеклянные бусины.

4. Из желтого фетра вырежьте сердце. Подшейте гирлянду к нижнему кончику сердца несколькими стежками.

5. Прошейте сердце через центр небольшими и ровными стежками. Выведите нитку вверх и наденьте на нее бусинку. Нитку завяжите большой петлей.









# Цветочное сердце

1. Выкройте из толстого цветного фетра заготовки: большое сердце и цветок.

2. Через центр цветка сделайте декоративные строчки. Старайтесь делать ровные стежки, а концы ниток прячьте внутрь.

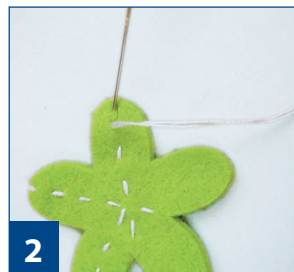
3. К одному из лепестков пришейте большой хрусталик. Закрепите его несколькими стежками через край и протяните узелок внутрь.

4. Розовое сердечко обшейте по краю мелким стежком.

5. Из тонкой ткани вырежьте кружок и нарежьте его по краю. Получившийся цветок поместите в центр сердца. Сверху приложите пуговку и сшейте все вместе.

6. Сшейте между собой заготовки большой петлей с бусиной посередине. Для того чтобы бусина не сползала вниз, проденьте в нее нитку дважды и в разных направлениях.

7. Сверху к сердцу пришейте большую петлю для того, чтобы подвешивать игрушку.







# *Подвески из проволоки и кружева*

Из проволоки без труда можно выгнуть любые фигуры, а если ее обшить тонкой тканью или кружевом, то получатся прекрасные украшения для елки.





## Материалы и инструменты

Основой проволоочных игрушек является медная проволока диаметром 1 мм. Для декорирования потребуются тюль с крупным рисунком и любые лоскутки ткани, даже самые небольшие, а также цветные перламутровые пуговицы, хлопковые цветные нитки «Ирис», тонкие атласные ленты, стразы, «Суперклей», мелкие шелковые цветочки.

Для работы с проволокой потребуются и специальные инструменты – киянка, плоскогубцы, круглогубцы.



Краска



Кружева



Проволока



Плоскогубцы



Фурнитура



Киянка

# Сердце

**1.** Отрежьте кусок медной проволоки длиной 30 см и сложите проволоку пополам. В месте сгиба согните петлю и несколько раз перекрутите проволоку.

**2.** Выгните проволоку по форме сердца. Концы хорошо скрутите, можете использовать для этого плоскогубцы. Обратите внимание на то, чтобы верхнее кольцо и скрутка внизу располагались ровно по центру.

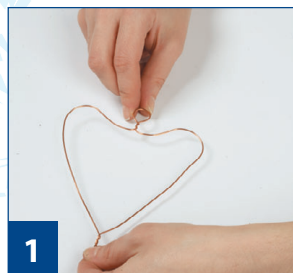
**3.** Выровняйте заготовку киянкой. Старайтесь постукивать равномерно по всей поверхности проволоки. При необходимости повторите эту операцию, перевернув проволочную заготовку.

**4.** Из тюля вырежьте сердце большего размера, чем проволочное. Подогните края ткани и закрепите их булавками, после чего можете приступить к пришиванию.

**5.** Прошейте ткань один раз через край нитками «Ирис». Аккуратно обрежьте лишнюю ткань с подгиба и прошейте второй раз всю заготовку в обратную сторону. Так у вас получатся крестообразные швы по краю.

**6.** Произвольно разложите перламутровые пуговицы по ткани заготовки. Маленькие пуговицы пришейте нитками «Ирис» обычным стежком и сделайте узелки на оборотной стороне. Концы ниток обрежьте.

**7.** На больших пуговицах завяжите бантики. Для этого проденьте иголку с ниткой в одно отверстие пуговицы с лицевой стороны и вытащите нитку из другого. Нитку завяжите бантом и обрежьте лишние концы.







# Колокольчик из кружев

**1.** Возьмите медную проволоку длиной 30 см, хорошо распрямите ее и сложите пополам. По центру согните колечко и несколько раз перекрутите концы. Выгните проволоку так, чтобы получился полукруг с кольцом посередине.

**2.** По эскизу выгните форму колокольчика. Концы проволоки хорошо закрутите по нижней его части. Лишнее отрежьте.

**3.** Выровняйте заготовку киянкой. Особое внимание уделите скрутке в нижней части колокольчика. Проверьте, чтобы заготовка не выгибалась.

**4.** Из белого гипюра вырежьте колокольчик большего размера, чем проволоочный. Подверните припуски и пришейте ткань к проволоке. Прошейте двойным швом в разных направлениях для получения крестового шва.

**5.** По центру нижнего края колокольчика пришейте перламутровые бусины. Для этого нанижите их поочередно на нитку, а затем проденьте иголку с ниткой через первую бусину в обратном направлении. Нитку завяжите узелком на обратной стороне ткани и обрежьте.

**6.** В верхней части колокольчика вышейте маленькими стежками снежинку и украсьте ее концы стразами. Используйте для этого «Суперклеи».



1



3



5



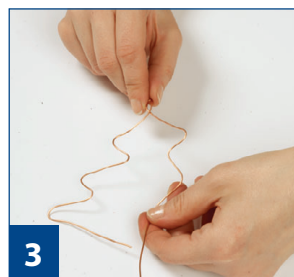
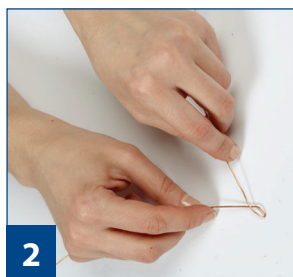
6





# Кружевная елочка

1. Подготовьте медную проволоку к работе. Согните ее пополам и разведите концы в разные стороны так, чтобы получилась петля.
2. Концы согните углами в соответствии с эскизом елочки. Соедините проволоку внизу заготовки и хорошо закрутите. Выровняйте елочку, чтобы она была симметричной.
3. Выровняйте заготовку киянкой. Место соединения проволоки пройдите особенно тщательно.
4. Обейте проволоочную елочку зеленой органзой. Для того чтобы ткань не сыпалась, оплавьте ее края. Используйте зеленые нитки.
5. На каждый ярус елочки пришейте по полоске кружева, предварительно подверните его края.
6. Украсьте елочку стеклянными бусинами, нашейте их рядами на каждый ярус.







# Ажурное платье

**1.** Подготовьте проволоку к работе и с помощью круглогубцев выгните мелкие детали платья. Ориентируйтесь на эскиз.

**2.** Следите за тем, чтобы заготовка получилась симметричной. Аккуратно руками выгните проволоку внутрь детали. Таким образом получится тонкая талия. Затем разведите концы проволоки в разные стороны для создания широкой юбки.

**3.** Концы проволоки соедините сбоку юбки. Хорошо закрутите их и лишнее отрежьте. Выровняйте заготовку киянкой.

**4.** Вырежьте платье из розового гипюра и пришейте его к проволоочной заготовке.

**5.** Верх украсьте маленькими шелковыми цветами. По низу платья пришейте оборку из шелкового кружева. Для этого сначала соберите кружевную полоску на нитку, а затем уже пришейте ее к платью. Добавьте к оборке шелковый цветочек.









## Глава 5

# Игрушки из природных материалов

Ни одна новогодняя елка не обойдется без золотых шишек! Возьмите за основу обычные шишки. Немного краски, немного ленточек и бусинок, и украшения для елки готовы.





# Материалы и инструменты

Лучшим материалом для природных игрушек является шишка. Можно использовать и большие еловые, и маленькие сосновые, главное правильно их подготовить.

**Совет:** Прежде чем приступить к работе, хорошо промойте шишку и удалите смолу, чтобы в дальнейшем она не липла. Оставьте шишку на время для того, чтобы она просохла и раскрылась. Вытрясите семена из шишки – теперь она готова к работе.

Украшать шишки можно разными бусинками, шариками, пуговками, лентами и небольшими природными материалами, такими как сушеный мох и ольховые шишки.

Для приклеивания всех мелких деталей используйте силиконовый (клеевой) пистолет. Чтобы клей не бросался в глаза, замените белый силикон на цветной или прозрачный с блестками.

Для окрашивания шишек используйте золотую краску в баллоне. Краска-спрей позволит ровным и тонким слоем тонировать шишку как сверху, так и внутри между чешуек.



Шишки сосны и ели



Шишки лиственницы



Фурнитура



Шуруповерт

# Шишка с красным бантом

1. Красную ленту сложите пополам и наденьте на нее красное деревянное колечко. Можете использовать колечко от деревянных счет. Свободные концы ленты сложите бантом.
2. Шишку немного протонируйте золотой спрей-краской. Старайтесь наносить краску равномерно.
3. С помощью клеевого пистолета приклейте бант к верхушке шишки. Концы ленты распрямите.
4. Между чешуйками шишки приклейте бусинки.
5. К концу шишки прикрепите стеклянный шарик.
6. Верхушку шишки украсьте маленькими золотыми шишечками. Для этого приклейте их вдоль деревянного колечка.









# Шишка с зеленым бантом и мхом

1. Затонируйте шишку золотой краской.
2. К верхушке шишки силиконовой капелькой приклейте тонкую шелковую ленточку. Предварительно ленточку сложите пополам и завяжите концы так, чтобы получилась большая петля.
3. По краям ленты приклейте веточки мха. Каждую веточку приклеивайте отдельно.
4. Сверху на место крепления ленточки приклейте зеленый бант. Поверх банта – бубенчик.
5. По обе стороны от бубенчика закрепите небольшие кусочки мха.
6. С другой стороны от банта приклейте разные стеклянные шарики. Расположите их так, чтобы мох был между бантом и стеклами.
7. Дополните шишку красными бусинками. Приклейте их по всей шишке и вокруг банта.







# Ароматный мандарин

*Игрушки на елке могут быть не только красивыми, но и ароматными. Аромат мандарина, лаврового листа и корицы прекрасно дополняют запах хвои.*

**1.** Проколите кожу сушеного мандарина шилом. Сделайте два отверстия с противоположных сторон. Вкрутите в дырочки саморезы с кольцом.

**2.** Вокруг одного кольца нанесите суперклей и аккуратно разложите на нем лавровые листья. Предварительно подберите листики небольшие и одинакового размера. Оставьте мандарин до полного высыхания клея.

**3.** Палочки корицы наломайте одинаковыми кусочками и перевяжите их серебряной тонкой лентой.

**4.** Привяжите корицу к верхнему колечку на мандарине. Концы ленточки завяжите бантом.

**5.** Наденьте несколько бусин на шнурок кисти и прикрепите ее ко второму кольцу на мандарине. Расправьте кисточку.

---

**Совет:** Высушите небольшие мандарины. Для того чтобы они хорошо и ровно высохли, переворачивайте их по мере подсыхания. Если мандарины крупные, то сначала надрежьте кожуру и выдавите лишнюю жидкость.

---

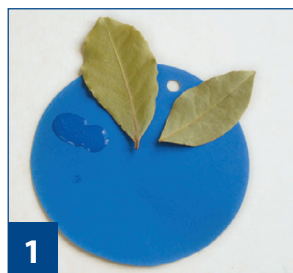






# Лавровая подвеска

**1.** Из синего картона или плотной бумаги вырежьте небольшой круг. Сделайте с краю отверстие дыроколом. По краю приклейте лавровые листья при помощи суперклея.



**2.** На середину нанесите толстый и ровный слой клея. Заполните центр маленькими кипарисовыми шишками.



**3.** По краю круга, между лавровыми листьями, приклейте гвоздику.

**4.** Центр лавровой подвески украсьте маленьким серебряным бантиком с бусинкой. В отверстие тоже проденьте тонкую серебряную ленточку.



**5.** После полного высыхания клея повторите то же и с другой стороны подвески.



---

## Советы:

- 1.** Для того чтобы подвеска выглядела аккуратной, выберите все элементы, сочетающиеся по размеру и форме. Одинаковые по форме листья, одинаковые по размеру шишки, гвоздика ровная и одинаковая.
  - 2.** При желании подвеску можно покрасить золотой акриловой краской. Используйте для этого краску в баллоне.
-







# *Вторая жизнь старых елочных игрушек*

---

Почти у всех дома есть старые елочные игрушки, которые выбросить жалко, а вешать на елку уже не хочется. Не спешите с ними расставаться! Немного фантазии и времени – и они снова будут украшать елку и радовать всю семью необычайной красотой.





# Материалы и инструменты

Старые елочные игрушки – стеклянные и пластиковые, круглые и плоские, даже самые ободранные могут стать чудесной основой для новых украшений. Цвет подойдет любой.

Небольшие кусочки тюля с крупным рисунком или кружево прекрасно задрапируют шарик. Главное, чтобы ткань была тонкой и немного тянулась. Также пригодятся ленты, шнурки, бусинки разного размера, пуговицы и перышки.

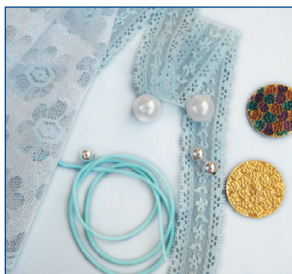
Для фиксации мелких элементов используйте «Суперклей». Кроме того, для работы потребуется как универсальный клей, так и клей для пластика.

Подберите небольшой тканевый цветок. Он может быть любого цвета, главное, чтобы его размер не превышал размер елочной игрушки.

Для украшения и росписи игрушек используйте декоративную краску в тюбике «Контур по стеклу и керамике». Эта краска удобна в работе и дает объемный рисунок.



Шарики



Фурнитура



Контур для стекла  
и керамики



Фурнитура



Краски

# Кружевной шар

**1.** Из тонкого кружевного полотна вырежьте круг. Оберните тканью пластиковый шарик, и края затяните силиконовым шнурком.

**2.** В петлю шарика проденьте шнурок и завяжите его. Кружевную оборку равномерно расправьте так, чтобы получились одинаковые волны.

**3.** На свободные концы шнура нанижите бусинки, чередуя их по цвету и размеру. На концах сделайте узелки.

**4.** По кружевной оборке приклейте бусинки. Для этого используйте клей для пластика или другой густой клей. Оставьте игрушку до полного высыхания клея.









# Плоская игрушка с пером

**1.** В петлю металлической пуговицы вставьте перышко. Для того чтобы оно держалось, петлю немного согните.

**2.** К центральной части плоской игрушки приклейте кружевной бант. Распрямите его концы и тоже зафиксируйте точками «Суперклея».

**3.** Поверх банта приклейте пуговицу с пером. Для того чтобы пуговица хорошо держалась, используйте густой клей.

**4.** Оставьте игрушку до полного высыхания клея, затем сделайте то же и на обратной стороне игрушки.









# Шар с росписью и розой

**1.** С помощью краски – контура по стеклу нарисуйте на шарике большие завитки сиреневого цвета. Для того чтобы не смазать краску, прорисуйте сначала одну сторону и высушите, а затем приступайте к другой стороне.



**2.** Разбавьте завитки золотыми точками и небольшими полосочками.



**3.** Поверх всего предыдущего рисунка нанесите толстым слоем белую краску. Сделайте абстрактные пятна и линии.



**4.** При помощи «Суперклея» закрепите цветные блески. Старайтесь разместить их равномерно.

**5.** К верхушке шара приклейте тряпичную розу и завяжите тоненький шелковый бантик.







# Содержание

<b>ИЗ ИСТОРИИ ЕЛОЧНЫХ ИГРУШЕК .....</b>	<b>4</b>
---	----------



<b>Глава 1</b>	
<b>ИГРУШКИ</b>	
<b>ИЗ КАРТОНА И КРУПЫ.....</b>	<b>8</b>
Пушистая варежка в полоску .....	10
Золоченые коньки.....	12
Серебряное сердце .....	14
Золотой сапожок.....	16



<b>Глава 2</b>	
<b>ДЕРЕВЯННЫЕ</b>	
<b>ИГРУШКИ И ДЕКУПАЖ.....</b>	<b>18</b>
Колокольчик .....	20
Яблоко .....	22
Снеговик .....	24



<b>Глава 3</b>	
<b>ИГРУШКИ</b>	
<b>ИЗ ВОЙЛОКА И ФЕТРА.....</b>	<b>26</b>
Мишка .....	28
Птичка.....	30
Цветочное сердце .....	32





#### Глава 4

### ПОДВЕСКИ

#### ИЗ ПРОВОЛОКИ И КРУЖЕВА..... 34

Сердце .....36

Колокольчик из кружев.....38

Кружевная елочка .....40

Ажурное платье .....42



#### Глава 5

### ИГРУШКИ

#### ИЗ ПРИРОДНЫХ МАТЕРИАЛОВ .44

Шишка с красным бантом .....46

Шишка с зеленым бантом и мхом.....48

Ароматный мандарин.....50

Лавровая подвеска .....52



#### Глава 6

### ВТОРАЯ ЖИЗНЬ

#### СТАРЫХ ЕЛОЧНЫХ ИГРУШЕК.....54

Кружевной шар .....56

Плоская игрушка с пером .....58

Шар с росписью и розой .....60

Л 24

**Лаптева Т. Е.**

Необыкновенные елочные игрушки из обычных материалов / Татьяна Лаптева. — М. : Эксмо, 2010. — 64 с. : ил. — (Азбука рукоделия).

Изготовлением елочных игрушек люди занимаются с давних времен, и до сих пор это занятие не устарело. Более того, все больше дизайнеров с удовольствием придумывают все новые игрушки для того, чтобы сделать новогоднюю елку еще более красивой и нарядной.

Если и в вас живет дух творчества и вы любите заниматься рукоделием, то эта книга — для вас! Вместе с известным дизайнером, художником и декоратором Татьяной Лаптевой вы легко и просто сможете создать великолепные елочные игрушки, благодаря которым ваша елка станет необыкновенно нарядной, а Новый год по-настоящему волшебным!

**УДК 689  
ББК 37.248**

**ISBN 978-5-699-45005-3**

© Лаптева Т. Е., фото, 2010  
© Лаптева Т. Е., текст, 2010  
© Оформление.  
ООО «Издательство «Эксмо», 2010

Издание для досуга

АЗБУКА РУКОДЕЛИЯ

**Лаптева Татьяна Евгеньевна**

***Необыкновенные елочные игрушки  
из обычных материалов***

Ответственный редактор Л. Панкова

Художественный редактор Е. Анисина

Корректор Н. Струэнзе

ООО «Издательство «Эксмо»

127299, Москва, ул. Клары Цеткин, д. 18/5. Тел. 411-68-86, 956-39-21.

Home page: [www.eksmo.ru](http://www.eksmo.ru) E-mail: [info@eksmo.ru](mailto:info@eksmo.ru)

**Оптовая торговля книгами «Эксмо»:**

ООО «ТД «Эксмо». 142700, Московская обл., Ленинский р-н, г. Видное,  
Белокаменное ш., д. 1, многоканальный тел. 411-50-74.

E-mail: [reception@eksmo-sale.ru](mailto:reception@eksmo-sale.ru)

**По вопросам приобретения книг «Эксмо» зарубежными оптовыми  
покупателями** обращаться в отдел зарубежных продаж ТД «Эксмо»

E-mail: [international@eksmo-sale.ru](mailto:international@eksmo-sale.ru)

Подписано в печать 22.09.2010.

Формат 70х100<sup>1/16</sup>. Печать офсетная. Бум. офс. Усл. печ. л. 5,19.

Тираж экз. Заказ №

ISBN 978-5-699-45005-3



9 785699 450053 >