

РЕКОМЕНДУЕМАЯ РОЗНИЧНАЯ ЦЕНА: 799 РУБ.

АВТО ЛЕГЕНДЫ

СССР

СПЕЦИАЛЬНЫЙ
ВЫПУСК
«МИЛИЦИЯ СССР»

№ 5

Форум о
журнальных...
nasekomiie.ru



ВАЗ-2101 «ЖИГУЛИ»

СИМВОЛ ВРЕМЕНИ
ДОГНАТЬ И ОСТАНОВИТЬ
БЕЗ ЭКСПЕРТА — НИКУДА

DeAGOSTINI



«Автолегенды СССР»
Специальный выпуск «Милиция СССР» №5, 2019

РОССИЯ

Учредитель, редакция: ООО «Идея Центр»

Юридический адрес:

Россия, 105066, г. Москва,

ул. Александра Лукьянова, д. 3, стр. 1

Письма читателей по данному адресу не принимаются.

Генеральный директор: А. Е. Жаркова

Главный редактор: Д. О. Клиг

Старший редактор: Н. М. Зварич

Издатель: ООО «Де Агостини», Россия

Юридический адрес:

Россия, 105066, г. Москва,

ул. Александра Лукьянова, д. 3, стр. 1

Письма читателей по данному адресу не принимаются.

Генеральный директор: А. Б. Якутов

Финансовый директор: П. В. Быстрова

Операционный директор: Е. Н. Прудникова

Директор по маркетингу: М. В. Ткачук

Менеджер по продукту: Д. А. Кабертай

Уважаемые читатели!

Для вашего удобства рекомендуем приобретать выпуски в одном и том же киоске и заранее сообщать продавцу о вашем желании покупать следующие выпуски коллекции.

Для заказа пропущенных номеров и по всем вопросам о коллекции заходите на сайт www.deagostini.ru или обращайтесь по телефону горячей линии в Москве: 8-495-660-02-02

Адрес для писем читателей:

Россия, 170008, Тверская обл., г. Тверь, а/я № 819,

«Де Агостини», «Автолегенды СССР»

Пожалуйста, указывайте в письмах свои контактные данные для обратной связи (телефон или e-mail).

Распространение:

ООО «Бурда Дистрибушен Сервисиз»

Свидетельство о регистрации СМИ в Федеральной службе по надзору в сфере связи, информационных технологий и массовых коммуникаций (Роскомнадзор) ПИ № ФС 77-65501 от 04.05.2016

БЕЛАРУСЬ

Импортер и дистрибутор в РБ: ООО «Росчерк»,

220100 г. Минск, ул. Сурганова, 57Б, оф. 123

Телефон «горячей линии» в РБ:

+ 375 17 279-87-87 (пн–пт, 9.00–21.00)

Адрес для писем читателей:

Республика Беларусь, 220040, г. Минск, а/я 224, ООО «Росчерк», «Де Агостини», «Автолегенды СССР»

Рекомендуемая розничная цена: 799 руб.

Издатель оставляет за собой право увеличивать рекомендуемую цену выпусков. Редакция оставляет за собой право изменять последовательность выпусков и их содержание, а также приложения к выпускам. Неотъемлемой частью выпуска является приложение — модель-копия автомобиля в масштабе 1:43. Представленные изображения модели могут отличаться от реального внешнего вида в продаже.

Печать: ООО «Компания Юнивест Маркетинг», 08500, Украина, Киевская область, г. Фастов, ул. Полиграфическая, 10

Тираж: 5000 экз.

Иллюстрации предоставлены:

стр. 1, 2, 5 (верх), 8–9, 10 (верх): ООО «Таига Групп»; стр. 13, 16: ООО «Идея Центр»; фоновые иллюстрации на стр. 1, 2, 10 (верх), 8–9: hdrmaps.com; стр. 3, 5 (низ), 6, 15 (низ) © Фотобанк Лори; стр. 4 (слева), 5 (верх), 10 (низ) © AP/TACC; стр. 4 (справа), 7, 11, 12, 14, 15 (верх) © 2019 МИА РОССИЯ СЕГОДНЯ

© 2016–2018 Редакция и учредитель ООО «Идея Центр»
© 2008–2018 Издатель ООО «Де Агостини»

ISSN 2071-095X

Редакция благодарит за помощь в подготовке выпуска Константина Шляхтинского, Александра Павленко и Максима Шелепенкова

16+

Данный знак информационной продукции размещен в соответствии с требованиями Федерального закона от 29 декабря 2010 г. № 436-ФЗ «О защите детей от информации, причиняющей вред их здоровью и развитию». Коллекция для взрослых, не подлежит обязательному подтверждению соответствия единым требованиям установленным Техническим регламентом Таможенного союза «О безопасности продукции, предназначенной для детей и подростков» ТР ТС 007/2011 от 23 сентября 2011 г. № 797

3D графика: Наиль Хуснутдинов, Евгений Киселёв и Артём Юлдашев

Дата печати (производства): 01.11.2019

Дата выхода в России 12.09.2019

Разработка и осуществление проекта:

TAIGA



DeAGOSTINI ПРЕДСТАВЛЯЕТ

Соберите легендарный
ФОРСАЖ
Dodge Charger R/T

18 см



66 см

ПОДПИШИТЕСЬ СЕЙЧАС
И ПОЛУЧИТЕ СКИДКУ

35%

МЕТАЛЛИЧЕСКИЙ КУЗОВ

ОТКРЫВАЮЩИЕСЯ ДВЕРИ

ВЫСОКОКАЧЕСТВЕННЫЕ ДЕТАЛИ

РАБОТАЮЩИЕ ФАРЫ И СТОП-СИГНАЛЫ

ЗВУК ДВИГАТЕЛЯ

ПРОСТАЯ СБОРКА

МАСШТАБ 1:8



© 2019 Universal City Studios LLC.
All Rights Reserved.



ОФОРМИТЕ ПОДПИСКУ НА DODGE.DEAGOSTINI.RU



ВАЗ-2101 «Жигули» — автомобиль малого класса, выпускавшийся на Волжском автомобильном заводе в Тольятти с 1970 по 1986 год. За все время производства было собрано около 3 млн автомобилей, а если считать разные модификации этой модели, то их число вырастет до 5 млн экземпляров.

Культовый автомобиль

ВАЗ-2101 — первенец большого совместного советско-итальянского проекта, один из тех автомобилей, что открыли для граждан СССР радость свободного передвижения и приобщили к технике европейского уровня — как по конструкции, так и по стилю. Именно поэтому ВАЗ-2101 стал, как сейчас принято говорить, одним из культовых автомобилей советской эпохи и спустя полвека воспринимается как настоящий символ своего времени. Народ даже дал ему прозвище — «копейка». Оно, кстати, не говорит о дешевизне: в начале 70-х годов цена на ВАЗ-2101 была около 5500 руб., а средняя заработная плата в Советском Союзе в 1972 году составляла примерно 120 руб. в месяц. Так что приобрести «копейку» могли либо очень состоятельные по советским меркам люди, либо те, кто

всей семьей годами копил деньги на вожделенное авто, отказывая себе даже в самом необходимом.

Зато когда новенькие «Жигули» появлялись у дома или в гараже, статус их владельца в глазах соседей моментально повышался. В этом смысле ничего нового в систему советских ценностей «копейка» не внесла, поскольку автомобиль в Советском Союзе на протяжении всей его истории был и средством передвижения, и роскошью, и статус-символом в одном лице. Когда в 2000 году журнал «За рулем» на своих страницах провел читательский опрос на тему «Какой самый популярный в России автомобиль?», ответ был однозначным — ВАЗ-2101. Он был признан «российским автомобилем XX века».

Кроме того, «Жигули» стали первым выпускавшимся в СССР автомобилем, который

получил индекс согласно новому техническому документу, известному как «Нормаль ОН 025370-66». Документ регламентировал классификацию и систему обозначения подвижного состава. Согласно его требованиям, каждая новая модель или серия автомобилей и прицепов получала четырехзначный индекс. Первые две цифры обозначали класс автомобиля или прицепа, две других — его модель. Иногда в индексе появлялась и пятая цифра, говорившая о том, что данное изделие является модификацией определенной модели. Отличным примером могут служить индексы ВАЗ-2101 и ВАЗ-21011.

В целом ряде случаев в индексе могли использоваться и дополнительные цифры. К примеру, шестая цифра указывала, для какого климата был предназначен автомобиль и должен ли он был идти на экспорт. Иногда через дефис могли стоять какие-то



ВАЗ-2101 в «форменной» окраске на ежегодном Московском международном автосалоне МИМС-2016



Сотрудники ГАИ на патрулировании дорог (1986 год)



Ладья — фирменный знак ОАО «АвтоВАЗ»

Однако у каждой медали, как известно, две стороны. Когда Всесоюзное объединение «Автоэкспорт», обладавшее монопольным правом экспорта автомобилей из Советского Союза, предложило своим зарубежным партнерам название «Жигули», многие из них пришли в ужас. И для этого были все основания. Дело в том, что по своему звучанию название приволжских гор напоминало французское слово *gigolo* («жиголо»), которым обычно называли молодых людей, живших на деньги состоятельных дам. Разу-

ВАЗ-2101 стал одним из культовых автомобилей советской эпохи, настоящим символом своего времени

дополнительные цифры, которые показывали, что данная машина — не что иное, как некая промежуточная модификация.

Под разными именами

Сегодня даже представить невозможно, что тольяттинские автомобили могли бы называться не «Жигули», а как-то иначе — например, «Фиалка», «Сокол», «Мечта» или «Юность». А между тем в 1970 году в одном из номеров журнала «За рулем» был опубликован целый список потенциальных названий для «2101», куда входило ни много

ни мало 812 наименований. Именно столько редакция отобрала из 55 тыс. предложений, присланных читателями журнала в ответ на объявленный конкурс.

Многие историки полагают, что официально закрепленный за вазовской продукцией бренд «Жигули» появился на свет еще в 1966 году и был в ходу среди заводских сотрудников, в итоге ему и досталась победа. Казалось бы, очень символичный бренд, ведь Жигулевские горы издавна считались символом региона, где располагался Волжский автомобильный завод.

меется, имя пришлось сменить, и вся продукция, отправлявшаяся на экспорт, несла на себе другое название — *LADA* («Лада»), а «Жигули» решено было оставить для использования на внутреннем рынке СССР. Экспорт ВАЗ-2101 начался практически сразу после старта производства. Основное направление — государства, входившие в Совет экономической взаимопомощи (СЭВ), в которых под руководством СССР строили социализм. В некоторых из них — Польше, Германской Демократической Республике, Чехословакии — развивалось



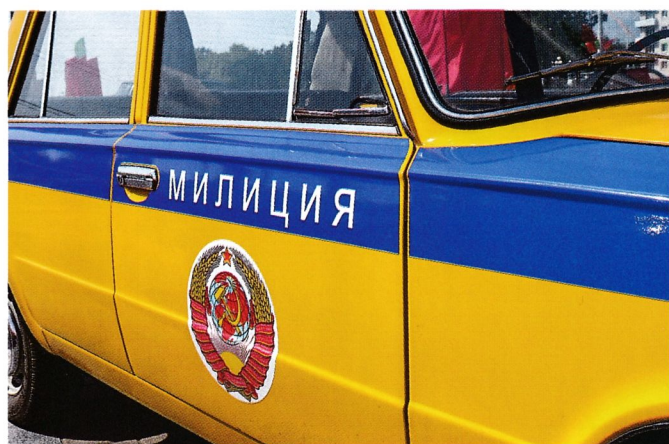
Милицейские ВАЗ-2101 на набережной в Ленинграде (1986 год)

собственное автомобилестроение, однако в силу ряда объективных причин его продукция по сравнению с «копейкой» выглядела почти неконкурентоспособной. Капиталистические страны тоже не гнушались импортом советского автомобиля. Тольяттинская версия *FIAT* практически не уступала оригиналу по своим потребительским качествам, зато была гораздо дешевле. И это быстро оценили практичные европейцы — спрос на машину рос год от года. Разумеется, на экспорт в капиталистические страны шли многократно проверенные автомобили, ведь они должны были не только приносить государству валюту, но и на практике подтверждать лозунг «Советское — значит лучшее».

От «копейку» к «канарейке»

Поскольку ВАЗ-2101 выпускался массово, он шел не только на продажу: в большом количестве автомобиль поставлялся в государственные учреждения, в том числе в силовые структуры, испытывавшие большой дефицит транспортной техники. Там новинка использовалась в качестве служебных машин. Поэтому десяткам тысяч «копеек» пришлось «надеть на себя форму и погоны». Машины, поступавшие в милицию, поначалу ничем не отличались от стандартных версий, которые шли в автомагазины. Правда, их окрашивали в ярко-желтый цвет, придававший автомобилям несколько игривый и даже легкомысленный вид. От такого впечатления не спасали ни синяя

продольная полоса по бортам с надписью «Милиция», ни даже гербы СССР на дверях. А если учесть, что каждая милицмейская машина оборудовалась специальными звуковыми сигналами и при необходимости могла «петь», стоит ли удивляться, что за «единичкой» прочно закрепилось еще одно прозвище — «канарейка». Милицейские автомобили, помимо «форменной» окраски, имели и другие отличия. Они были укомплектованы системой специальных световых сигналов (в просторечии — «мигалка» или «люстра»), а также громкоговорителями, средствами радиосвязи и т. д. Однако при всех своих достоинствах для несения патрульно-постовой служ-



На каждой машине стоял герб СССР



Милицейские автомобили оснащались звуковыми и световыми сигналами



Колонна старых советских автомобилей ГАИ готовится к автопробегу (2015 год)

бы VAZ-2101 подходил плохо (здесь вне конкуренции был УАЗ-469Б), зато он был хорош в качестве оперативной машины. Использовали его и для доставки к месту преступления оперативных работников, следователей, экспертов-криминалистов и судебных медиков.

Дорожно-постовая служба Государственной автомобильной инспекции (ГАИ) тоже была довольна новинкой. А когда с конвейера в 1972 году стали сходить специальные милицмейские варианты VAZ-2101, оснащавшиеся более мощным 77-сильным двигателем объемом 1,5 л, таким же как на VAZ-2103, руководители ГАИ приложили все усилия, чтобы по максимуму укомплектовать ими свои подразделения.

Автомобиль для милиции получил индекс VAZ-2101-94. Благодаря новому мотору машина могла разогнаться с места до скорости 100 км/ч всего за 18 сек. На то время это был самый динамичный отечественный двигатель, легко разгонявший машину, весящую более 1,4 т, до 156 км/ч. При необходимости это позволяло догнать и остановить на трассе практически любой автомобиль советского производства. А если вспомнить об удобном, комфортном для экипажа салоне, без труда вмещавшем любое дополнительное оборудование, становится понятно, почему инспекторы ГАИ так ценили свои машины. Доказательством тому — памятники по всей России в виде милицмейских автомобилей «Жигули» разных годов выпуска и моди-

фикаций, стоящих на постаментах перед отделами ГИБДД уже в наше время. Один из таких памятников расположен перед постом ГИБДД на Щелковском шоссе в российской столице. Еще один подобный монумент был установлен в 2017 году в Омске

у здания областного Управления ГИБДД. Его руководитель, выступая на митинге по случаю открытия памятника VAZ-2101, отметил, что монумент призван подчеркнуть преемственность поколений и является данью уважения работникам ГАИ советского периода.



Реконструкторы в форме офицеров советской дорожно-патрульной службы на выставке ретроавтомобилей (2017 год)

Настоящий раритет

Фанаты «копейки» рассказывают необычайно интригующие истории не только о самих машинах, но даже об их эмблемах. Специалисты утверждают, что на ВАЗ-2101 устанавливались три вида эмблем. Самой распространенной была серебристая ладья на рубиновом фоне, появившаяся на радиаторе автомобиля в 1971 году.

Однако на машинах 1970 года выпуска некоторое время стояла такая же эмблема, но с надписью «Тольятти» под ладьей. Сегодня такие знаки — огромная редкость, поскольку кому-то из высоких советских начальников показалось, что эта надпись «демаскирует» завод, имеющий государственную важность, и ее приказали убрать. В наши дни авто с таким логотипом — настоящий раритет.

Еще более редкими являются знаки из самой первой партии логотипов, заказанных у итальянцев и выпущенных в Турине. На них вместо «ТОЛЬЯТТИ» было написано «ТОЛЬРАТТИ». Кто-то, видимо по недосмотру, вместо русской буквы «Я» изобразил латинскую R. А ведь похоже! Вскоре недоумение разрешилось, а «бракованные» логотипы были разобраны на сувениры сотрудниками обеих компаний. Сегодня оригинал такого знака — вещь уникальная.

Эксперт-криминалист

Криминалистика — это прикладная юридическая наука, исследующая закономерности подготовки, совершения и раскрытия преступлений. Специалистов, занимающихся криминалистикой, принято называть экспертами-криминалистами.

В Советской России датой образования экспертно-криминалистических подразделений органов внутренних дел считается 1 марта 1919 года, когда начал работу Кабинет судебной экспертизы при Центроследстве РСФСР. Его создателем и первым заведующим был П. С. Семеновский, известный еще в дореволюционное время криминалист, преподававший в Юрьевском университете. С апреля 1919 года Семеновский также возглавил Регистрационное бюро Центроследства (впоследствии ставшее Центральным дактилоскопическим бюро).

В СССР экспертов-криминалистов готовили в специальных учебных заведениях Министерства внутренних дел. После окончания учебы они получали офицерское звание и распределялись на штатные должности в подразделения советской милиции.

По долгу службы эксперт должен был принимать участие в проведении оперативно-

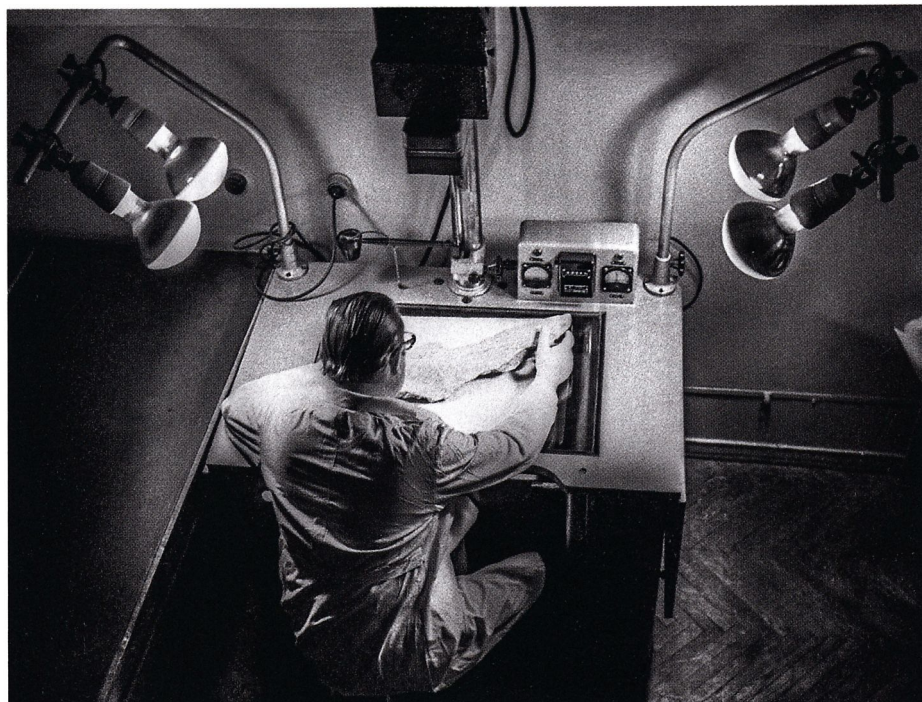


Экспозиция в музее прототипов «АвтоВАЗ» в Тольятти

розыскных мероприятий и следственных действий, а также привлекался к работе в составе следственно-оперативных групп. Принцип «без эксперта никуда» был одним из основных в каждодневной работе советской милиции. На практике это означало, что криминалисты привлекались на всех этапах раскрытия преступления — от осмотра места происшествия, выявления, сбора

и исследования найденных улик до предъявления обвинения и т. д. Помимо профессиональных знаний, умений и навыков, эксперт-криминалист должен был обладать определенными личностными качествами — внимательностью, терпением, аккуратностью, иметь аналитический ум и развитое воображение.

Продолжение на стр. 10



Сотрудник лаборатории технических документов, трасологических и баллистических исследований Киевского НИИ судебной экспертизы изучает кости мамонта, найденные в селе Мезин





ВАЗ-2101 «ЖИГУЛИ»



Оперативная группа прибыла на место происшествия (1982 год)

Обыватели часто путают экспертов-криминалистов с судебными медиками, полагая, что они делают вскрытие и пишут заключение о причинах смерти. На самом деле, это две разных профессии. К примеру, произошло убийство. Судебный медик — это всегда врач, перед которым стоит задача выявить причину смерти, определить, была ли она насильственной, указать время смерти и т. д. Эксперт-криминалист фиксирует положение тела, имеющиеся на нем и одежде повреждения и ищет следы преступника. Если подозреваемый задержан, он снимает с его рук частицы пороха, крови и другие биологические материалы. Круг обязанностей криминалиста — это выезд на место преступления, его первичный осмотр и анализ, сбор улик, фотосъемка и протоколирование, поиск и фиксирование отпечатков пальцев, следов крови и других биологических жидкостей. Кроме того, он проводит исследование найденных улик и следов лабораторным методом (баллистическая и дактилоскопическая экспертизы). На нем же лежит обязанность задокументировать все полученные результаты и написать финальный отчет по итогам своей работы.

Каждый эксперт, выезжавший на место происшествия, имел при себе специальный чемодан, в котором находился набор необходимых инструментов и материалов: фотоаппарат, фонари, лупы, кисточки, порошки, дактилоскопические пленки, гипс и многое другое.

Место происшествия фотографировалось при помощи отечественного пленочного фотоаппарата «Зенит». Многие эксперты со стажем считают фотографию одним из самых мощных орудий в руках криминалиста, ведь грамотно сделанный снимок может рассказать о месте, где произошло преступление, гораздо больше, чем любое словесное описание.

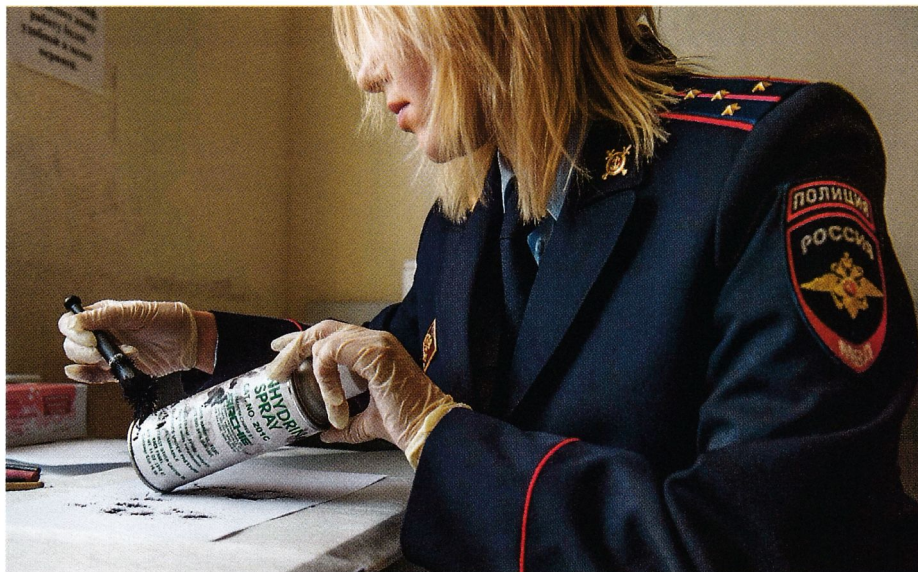
В Советском Союзе экспертными службами проводилось несколько десятков видов экспертиз, но только семь из них считались криминалистическими, остальные назывались специальными. К криминалистическим экспертизам относились дактилоскопия, трасология, холодное оружие, баллистика, графологическая экспертиза, техническое исследование документов и портрет.

Великолепная семерка

Что такое дактилоскопия, знает каждый, кто хоть раз читал детективный роман или смотрел фильм того же жанра. Правда, это только в кино снятие отпечатков пальцев и ладоней выглядит просто. На деле это очень трудоемкий процесс.

На первом этапе специалисту необходимо обнаружить следы, затем с помощью специальной ленты, порошков, кисточек и других приспособлений скопировать и зафиксировать их. На втором этапе он с помощью лупы и специального инструмента — «иглоки» (выглядит как тонкое шило) — должен правильно просчитать линии узора. Третий этап — это сравнение их с узором на руках подозреваемого или потерпевшего. Вся эта работа делалась вручную, ведь компьютеров в то время не существовало.

Предположим, что отпечатки пальцев преступника были найдены и сняты, но не совпали с отпечатками подозреваемого. Тогда-то и начиналась скрупулезная работа по их идентификации, то есть сравнению с уже имевшимися в милицйской картотеке. А поскольку с годами в картотеках накапливались десятки и даже сотни тысяч отпечатков, то объем работы был огромным, на нее уходило очень много времени. Кстати, снять следы рук можно было далеко не с каждой поверхности. К примеру, с одежды или шершавой кожаной сумки это сделать практически невозможно.



Дактилоскопическая лаборатория экспертно-криминалистического центра ГУ МВД России по Москве

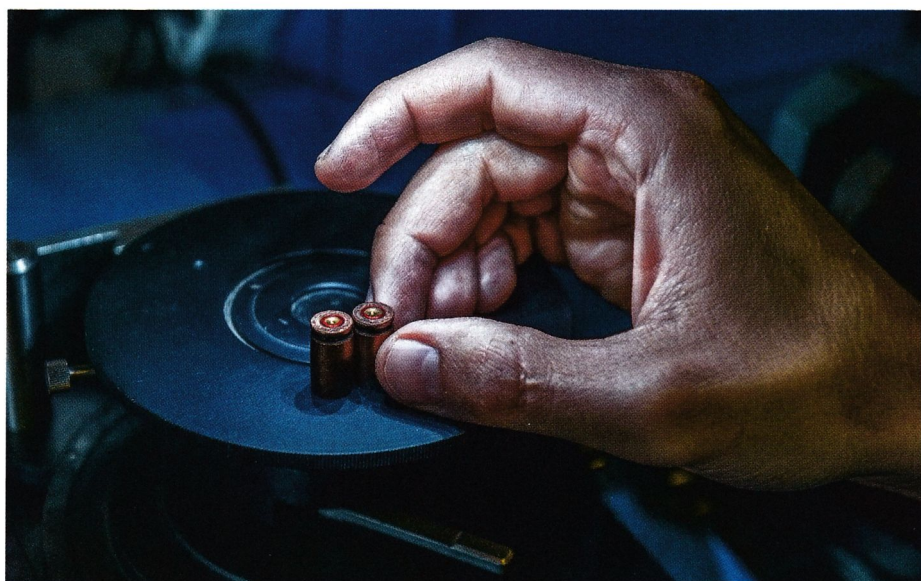
Обнаружить — да, но скопировать — нет. Невозможно было снять отпечатки пальцев и с зубочисток, шариковых авторучек и другой «мелочевки».

Трасологическая экспертиза — это исследование любых оставшихся на месте преступления следов (одежды, обуви, зубов, транспортного средства, орудия преступления), анализ следов взлома и особенностей механизма слеодообразования. При помощи специальных методик эксперт устанавливает специфические характеристики следов, определяет оставивший их объект и в целом ряде случаев может довольно точно описать человека по оставленным им следам.

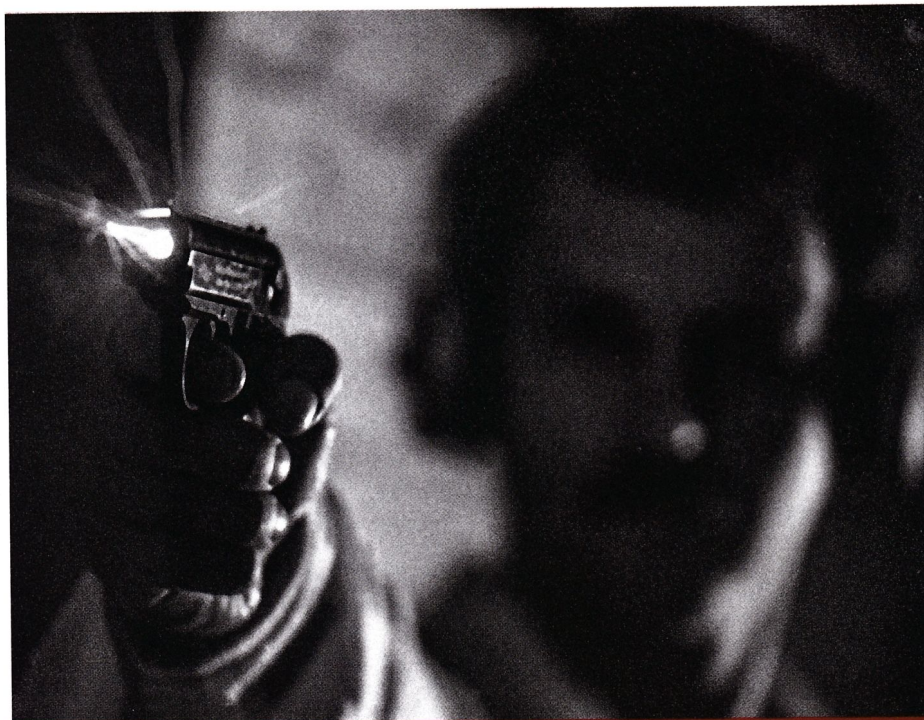
Баллистическая экспертиза проводится для исследования огнестрельного оружия, боеприпасов к нему и следов их применения.

Ее объекты — не только огнестрельное, газовое и пневматическое оружие, но и другие стреляющие предметы, например строительно-монтажные пистолеты, сигнальные устройства. Кроме того, изучаются патроны к огнестрельному оружию, стреляющим устройствам, а также их части (гильзы, капсюли, пули и т. д.). Большое значение придается исследованию выстреленных пуль и стреляных гильз, созданию «гильзотек» и баз данных.

С помощью баллистической экспертизы можно установить дистанцию, направление и место производства выстрелов, их количество и последовательность образования огнестрельных повреждений. Определяется взаимное расположение стрелявшего и потерпевшего в момент выстрела. Экспертиза



Гильзы на баллистической экспертизе в Управлении внутренних дел по Северному административному округу Главного управления Министерства внутренних дел РФ по городу Москве



С помощью баллистической экспертизы можно установить дистанцию, направление и место производства выстрелов, их количество и последовательность образования огнестрельных повреждений. Определяется взаимное расположение стрелявшего и потерпевшего в момент выстрела.

позволяет определить тип, вид и модель оружия, а также боеприпаса к нему, идентифицировать оружие, при помощи которого совершено преступление по следам на пулях и гильзах, определить принадлежность пули и гильзы к одному патрону. Конечно, возможности баллистической экспертизы тоже не безграничны. Так, идентифицировать заряд дроби, картечи или пулю, выпущенную из гладкоствольного ружья, вряд ли получится. Большие возможности криминалистам давала и графологическая (почерковедческая) экспертиза, позволявшая изучить почерк и на основании этого определить, кем был написан данный текст. Это было особенно важно при раскрытии преступлений, связанных с использованием поддельных документов. Более того, считалось, что по почерку можно установить и характерные черты личности писавшего. Техническое исследование документов — это вид экспертизы, позволяющий оценить подлинность имеющихся в распоряжении криминалистов документов, выявить в них поздние дописки, поправки и т. д. Опытный эксперт может по внешнему виду документа

определить его подлинность, сказать, не заменена ли на нем фотография, подлинные ли бланки использованы.

Сотрудник ГУВД Мосгорисполкома проводит баллистическую экспертизу

В идеале эксперт-криминалист должен знать все семь основных экспертиз, но такое умение приходит только с годами, с практикой, с опытом. Основная часть экспертной работы проводится в условиях лаборатории. Но прежде чем исследовать вещественные доказательства, их надо доставить в лабораторию в том виде, в каком они найдены, иначе результат экспертизы может оказаться некорректным. В детективных фильмах и сериалах «вещдоки» обычно упаковывают в целлофановые пакеты. Однако опытные эксперты-криминалисты старой школы возражают против такого способа, предпочитая целлофану картонные коробки. Они не без оснований считают, что полиэтилен «убивает» следы: отпечатки пальцев в пакетах стираются, а следы крови и другие биологические материалы быстро портятся и уже не могут в полном объеме дать необходимую информацию. С развитием современных технологий в арсенале эксперта-криминалиста постоянно появляются все новые и новые технические средства, позволяющие сократить время проведения тех или иных экспертиз. Так, существующие сегодня электронные базы данных по отпечаткам пальцев дают возможность с помощью компьютера «пробыть» следы с места преступления намного быстрее, чем это делалось раньше.



Сотрудник Управления внутренних дел по Северному административному округу Главного Управления Министерства внутренних дел РФ по городу Москве проводит баллистическую экспертизу

Ускорился и процесс составления фотопортрета человека, основанного на словесном описании свидетелей. Теперь эксперту не нужны наборы слайдов или рисунки с изображениями типов лиц, носов или бровей — все это осталось в прошлом, им на смену пришла специальная компьютерная программа. Существуют и программы, позволяющие надежно идентифицировать человека по фотографии, видеозаписи и даже по голосу.

Благодаря научным открытиям, появились и новые виды экспертиз, такие как иденти-

фикация потожировых следов, оставленных на месте преступления. Если раньше подобная экспертиза была дорогостоящей, то сегодня она вполне доступна и получила широкое распространение.

Однако последние достижения современной науки стараются поставить себе на службу не только правоохранительные органы — ими активно пользуются и преступники. За последние годы зафиксировано огромное количество правонарушений, связанных с использованием компьютеров и другой современной техники. Для про-

ведения расследований и экспертиз требуются специалисты-программисты и «антихакеры», уровень компетенции которых должен быть как минимум таким же, как и у преступников, а по возможности и выше.

Кстати, в последнее время появилось, наряду с государственными, и большое количество частных или, как их еще называют, независимых бюро судебных экспертиз. Это лишний раз доказывает высокую востребованность профессии эксперта-криминалиста.

Технические характеристики ВАЗ-2101	
Кузов	седан, четырехдверный, несущий
Размеры кузова, мм	
длина	4073
ширина	1611
высота	1440
база	2424
Количество мест	5
Максимальная скорость	142 км/ч
Время разгона от 0 до 100 км/ч	20 сек
Контрольный расход топлива при скорости 80 км/ч	8 л/100 км
Топливный бак	39 л
Допустимая полная масса прицепа	300 кг
Масса багажа	50 кг
Масса, кг	
полная	1355
собственная	995
Колея, мм	
передние колеса	1349
задние колеса	1385
Клиренс, мм	
под передней осью	175
под задней осью	170

Радиус поворота наружный, м	5,9
Коробка передач	
четырехступенчатая, с синхронизаторами на всех передачах переднего хода	
Привод	
задний	
Рулевой механизм	
глобоидальный червяк и ролик, передаточное число — 16,4	
Подвеска передняя	
независимая, на поперечных качающихся рычагах с цилиндрическими пружинами, амортизаторы гидравлические, телескопические	
Подвеска задняя	
с цилиндрическими пружинами и реактивными штангами, амортизаторы гидравлические, телескопические	
Тормоза	
рабочие — передний дисковый, задний барабанный, с регулятором давления, привод гидравлический, отдельный	
стояночный — на задние колеса с механическим приводом	
Двигатель	
карбюраторный, четырехцилиндровый, расположен спереди	
рабочий объем, см ³	1198
степень сжатия	8,5
Максимальная мощность	
64 л.с. при 5600 об/мин	

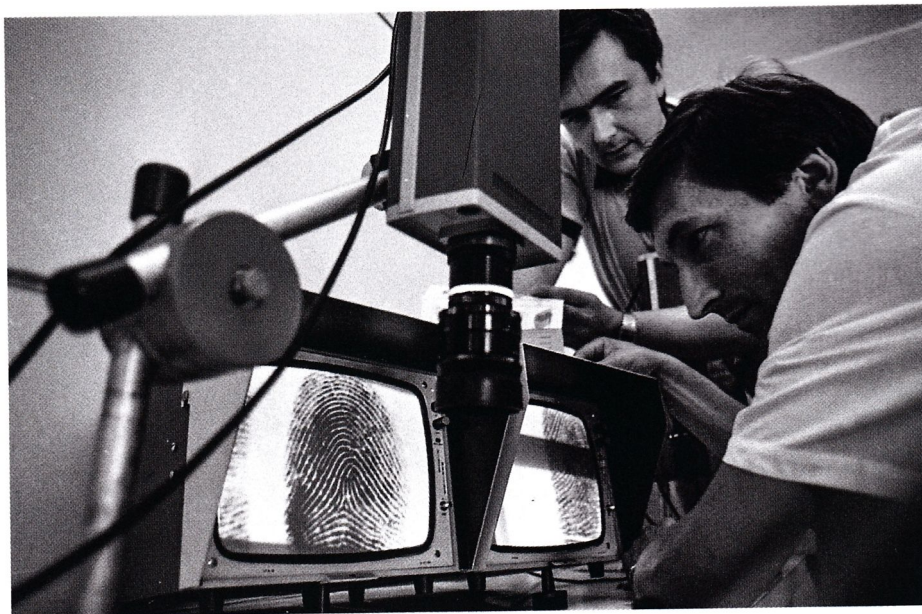


По почерку и отпечаткам пальцев

Такие важные методы криминалистической экспертизы, как графология и дактилоскопия, ведут свою историю с XIX века.

Первая в Российской империи книга по графологии была опубликована в 1894 году в Риге. Ее авторами были Н. Д. Ахшарумов и Ф. Ф. Тишков, а называлась она «Графология, или учение об индивидуальности письма». В начале XX века появляется еще несколько работ, таких как «Психографология, или наука об определении внутреннего мира человека по его почерку» И. Ф. Моргенштерна, «Судебная экспертиза документов, производство ее и пользование ею» Е. Ф. Буринского. Именно Буринский сегодня считается основоположником российской науки о почерке.

В СССР активное развитие графологии началось в 20-е годы прошлого века. Одним из корифеев отечественного почерковедения был Р. И. Черановский. Он провел ряд исследований, которые выявили характерные черты почерка людей разного телосложения. В тот же период советский физиолог Н. А. Берштейн установил связь между мозговой активностью и особенностью написания букв.



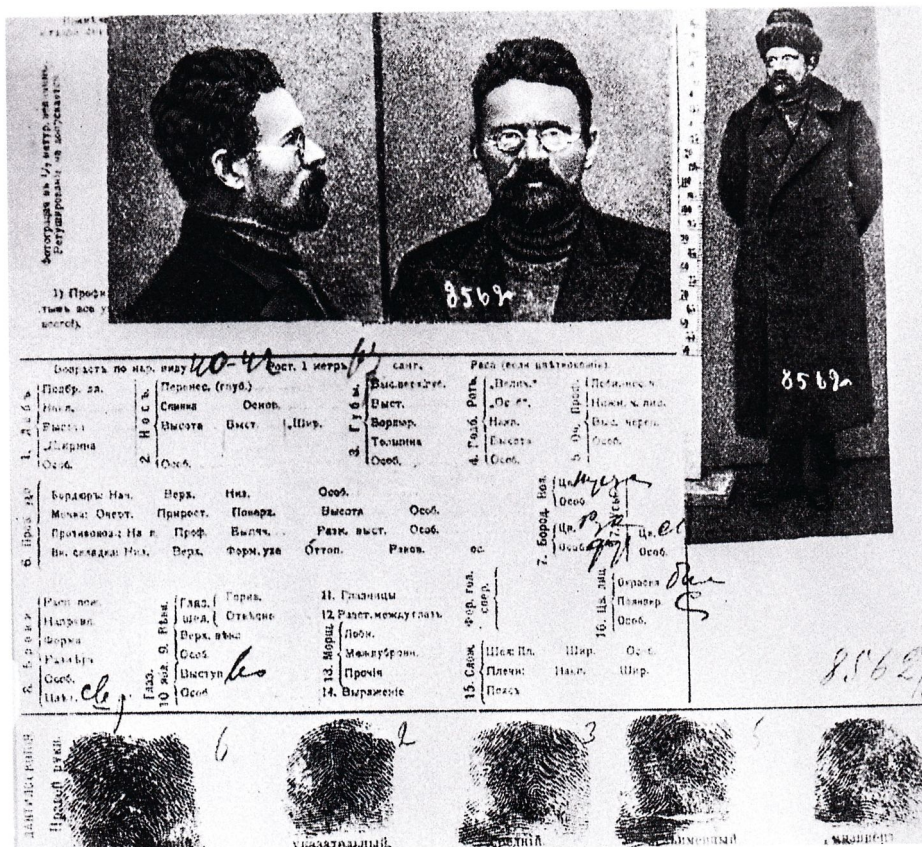
Эксперты дактилоскопической лаборатории проводят идентификацию отпечатков пальцев

Конец 20-х годов ознаменовался выходом книги Д. М. Зуева-Инсарова «Почерк и личность», которая заложила основы

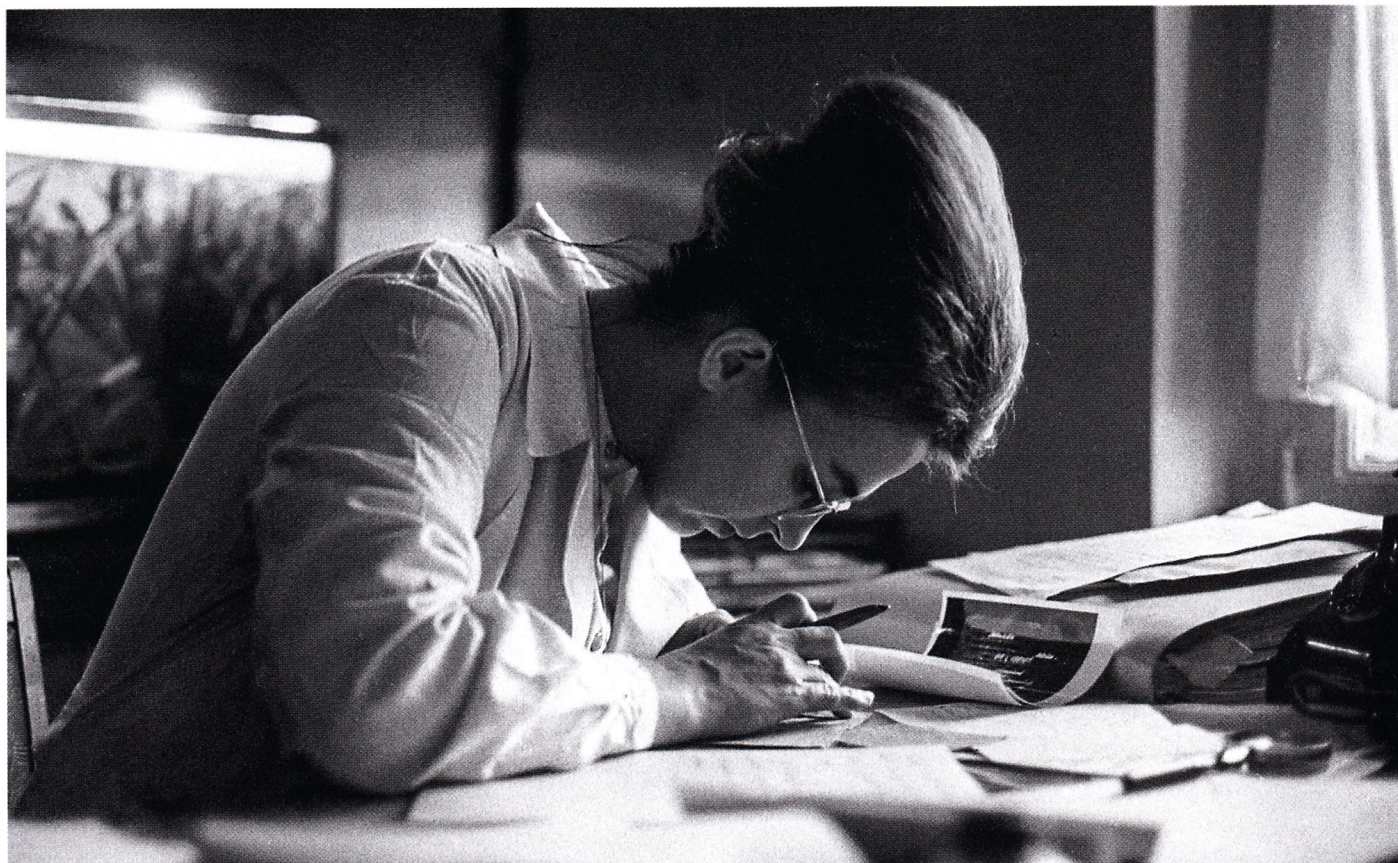
всех будущих отечественных исследований в данной области.

Несмотря на очевидные успехи, в 1936 году в Советском Союзе графология была объявлена «буржуазной и антинаучной», и все исследования в этой сфере прекратились. Тем не менее, имевшиеся наработки продолжали использоваться в криминалистике на протяжении всего советского периода, что дало возможность раскрыть немало запутанных преступлений.

А вот идентифицировать людей по отпечаткам пальцев первым начал в 1858 году английский чиновник Уильям Хершел, служивший в Индии. Он потребовал от одного из своих контрагентов почеркнуть штемпельной краской пальцы и ладонь правой руки и оставить их оттиски на договоре поставки. Хершел на протяжении почти 20 лет продолжал подобную практику. Изучая отпечатки пальцев, он обнаружил следующее: во-первых, они не меняются на протяжении всей жизни человека, а во-вторых, у разных людей отпечатки всегда оказывались разными. В 1877 году чиновник счел нужным известить свое руководство о сделанном им открытии и предложил использовать его



Карточка Михаила Калинина, составленная Петербургским жандармским управлением (1916 год)



Эксперт-почерковед научно-технического отдела московской милиции за работой

для идентификации преступников. Однако начальство не обратило должного внимания на доклад Хершела, что значительно отсрочило внедрение метода дактилоскопии в криминалистику. Широкое применение в мировой криминалистической практике дактилоскопия получила лишь в конце XIX — начале XX веков.

Дактилоскопическая регистрация преступников в России была официально введена Министерством юстиции в 1906 году. Одновременно с этим были утверждены «Правила о производстве и регистрации дактилоскопических снимков» и издан циркуляр «О введении дактилоскопии в тюремном ведомстве для регистрации преступников». Тогда же было создано Центральное дактилоскопическое бюро. Огромный вклад в развитие российской криминалистики и судебной экспертизы внес С. Н. Трегубов, издавший в 1915 году пособие «Основы уголовной техники», предназначавшееся для судебных работников. Там он описал методы и приемы исследования разных следов и дал им научное объяснение.

После Октябрьской революции использование дактилоскопии как метода идентификации преступников получило широкое распространение. В СССР это был один из наиболее надежных методов. Что ка-

сается экспертно-криминалистических учреждений, то в 1932 году при Московском уголовном розыске начал работать кабинет экспертизы, который в 1935 году был преобразован в Научно-техническое отделение московской милиции. Одновременно открылась криминалистическая лаборатория при Московском правовом институте.

Со временем подобные лаборатории были организованы при юридических вузах в Ленинграде, Свердловске, Саратове, Иркутске, Казани, Ташкенте и других городах. Они создавались как научно-технические базы для обучения студентов, но одновременно в них проводились серьезные экспертные и научно-исследовательские работы.



Снятие отпечатков пальцев

DeAGOSTINI ПРЕДСТАВЛЯЕТ

КОЛЛЕКЦИЯ ЛЕГЕНДАРНЫХ АВТОМОБИЛЕЙ

СОБЕРИТЕ СВОЮ КОЛЛЕКЦИЮ ИЗ 10 ЛЕГЕНДАРНЫХ АВТОМОБИЛЕЙ
ГОРЬКОВСКОГО АВТОЗАВОДА В МАСШТАБЕ 1:43



С КАЖДЫМ ВЫПУСКОМ ВЫ ПОЛУЧИТЕ:

- ★ ЖУРНАЛ С ИСТОРИЕЙ МОДЕЛИ И АРХИВНЫМИ ФОТОГРАФИЯМИ
- ★ МОДЕЛЬ АВТОМОБИЛЯ ГАЗ С МЕТАЛЛИЧЕСКИМ КУЗОВОМ
- ★ СТИКЕР ДЛЯ ЦЕНИТЕЛЕЙ РЕТРО

ЗАКАЗЫВАЙТЕ НА **DEAGOSHOP.RU!**
СПРАШИВАЙТЕ В КИОСКАХ!

НЕ ПРОПУСТИТЕ!

СПЕЦИАЛЬНЫЙ ВЫПУСК ТАКСИ №3

ГАЗ-24-01 «ВОЛГА»

Спрашивайте в киосках или закажите
на сайте www.deagoshop.ru

Представленные изображения могут отличаться
от реального внешнего вида модели,
прилагаемых к выпуску

Доставка осуществляется только
на территории Российской Федерации



DeAGOSTINI

ISSN 2071-095X

1