

И. Г. ОКСЕНИЧ



**ТУРИСТСКИЕ
МЕСТА
ТУРКМЕНИСТАНА**

И. Г. ОКСЕНИЧ

ТУРИСТСКИЕ
МЕСТА
ТУРКМЕНИСТАНА

ИЗДАТЕЛЬСТВО «ТУРКМЕНИСТАН»

Ашхабад 1973

Предлагаемая брошюра рассказывает о широких возможностях организации и проведения кратковременных походов и многодневных туристских путешествий по ряду интересных мест Туркменистана. Описание туристских мест и маршрутов увязывается с историко-географическими сведениями о крае и является результатом большого опыта путешествий автора по республике.



ВВЕДЕНИЕ

Туркменистан часто называют страной удивительных контрастов. В самом деле, здесь встречаются обширные оазисы и бесплодные пески, впадины и поднятия ниже уровня океана и горные системы, на которых до самого лета лежит снег. Каракумская жара резко сменяется освежающим дыханием моря, вечнозеленые сады субтропиков и рядом высыхающие травы эфемеров.

Прежнее представление о республике как стране, где только имеется сплошная пустыня с саксаулом, живут скорпионы и змеи—ушло в вечность.

В прежнем отсталая окраина царской России, Туркменистан за годы Советской власти превратился в высокоразвитую советскую республику. Создана своя культура, промышленность, высокоразвитое сельское хозяйство.

Туркменистан посещают многочисленные туристы из различных мест Советского Союза и из-за рубежа.

Вместе с тем растет популярность туризма и в самой республике как лучшего вида отдыха, активного средства познания окружающего мира и укрепления здоровья человека.

В дни отдыха и в отпускное время многие устремляются за город на лоно природы или отправляются в многодневное путешествие. Туризм, вследствие разнообразия форм, доступен людям всех возрастов. Для тех, кому по каким-либо причинам трудно путешествовать с применением собственных физических сил, организуются путешествия на автобусах, поездах, пароходах и самолетах.

Однако до последнего времени нет какой-либо литературы, характеризующей возможности туризма в Туркменистане в целом, которая помогла бы выбрать то или иное место или маршрут туристского похода, путешествия.

Цель этой книги в какой-то мере восполнить существующий пробел, систематизировать собранный материал по опыту туризма в республике.

Излагая характеристику путешествий и походов по различным районам республики, автор увязывает ее с историко-географическим фоном, поскольку это необходимо для туристов. Желающие подробнее ознакомиться с природой, экономикой и культурной жизнью республики могут обратиться к литературе, частичный перечень которой приведен в конце книги.

Предложенные в книге варианты туристских путешествий, конечно, еще не исчерпывают всех возможностей Туркменистана в этом отношении и еще будут дополняться дальнейшей практикой туризма.

АШХАБАД И ЕГО ОКРЕСТНОСТИ

Город Ашхабад — столица Туркменской ССР, за последние годы небывало вырос и превратился в один из наиболее красивых и крупных городов нашей страны. Поэтому туристы, приезжающие в солнечную Туркмению, свое путешествие начинают с ознакомления со столицей республики и оригинальными местами его окрестностей.

Ашхабад — один из самых молодых городов среди столиц союзных республик. Только в 1981 году он будет отмечать свое столетие. Вместе с тем, издавна обжитая человеком земля, на которой возник и вырос город, имеет очень глубокую древнюю историю. «Около 8—9 тысяч лет назад на территории Ахала и Этека (подножье Копет-Дага) появились поселения первых земледельцев. Эти люди жили в больших многокомнатных домах, построенных из крупного сырцового кирпича, в каждом доме помещалось много семей, возможно, целый небольшой род. На влажных заболоченных землях, где застаивалась вода Копет-Дагских речек и ручьев, они сеяли ячмень и убирали его кремниевыми серпами... Уже 6—7 тысяч лет назад люди приручили коз и со-

бак, а затем овец, свиней, коров, лошадей и верблюдов. Постепенно люди научились копать арыки для орошения своих полей, изобрели соху, в которую стали впрягать животных, научились плавить металлы и выделять из них орудия труда, оружие и украшения... Примерно 4 тысячи лет до нашего времени степные племена перешли от охоты к скотоводству» (А. Росляков).

О глубокой истории местонахождения столицы республики свидетельствуют археологические раскопки в Багире, Анау и других местах. История Ашхабада как города, хотя и не очень длинная, но насыщена важными событиями и переменами. Началом основания Ашхабада как города принято считать 1881 год, время, когда царские войска заняли Прикопетдагский оазис и, в частности, расположенный на востоке его аул Асхабад. Аул очень быстро превратился в город, ставший центром Закаспийской области—одной из опорных баз царского самодержавия на юго-западе Средней Азии и крупным пунктом торговли России с Персией. Стремительному подъему Асхабада способствовали достаток, на первых порах, хорошей воды, местных стройматериалов и особенно строительство железнодорожной магистрали, связавшей Закаспийскую область с Россией.

Богато славное революционное прошлое столицы Туркменистана. Несмотря на полицейские преследования Ашхабад еще до Октябрьской социалистической революции становится одним из важных центров революционного движения. Этому способствовали свя-

зи с Бакинской и Тифлисской социал-демократическими организациями, а также то, что город был местом ссылки из центральных губерний России политически «неблагонадежных», среди которых были и большевики. Это помогло туркменскому трудовому народу еще на заре Великого Октября обрести себе верного друга и учителя в лице русских революционеров.

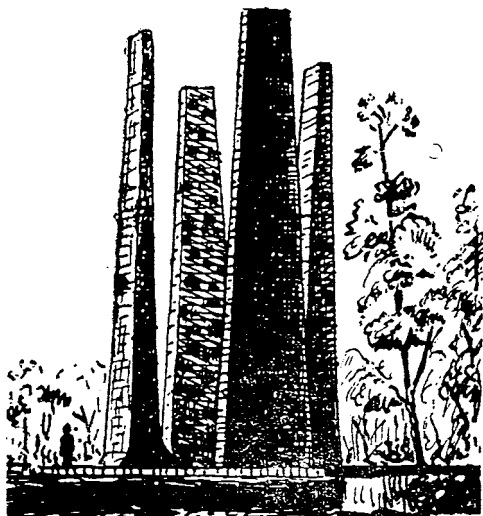
По существу Ашхабад родился дважды. В октябре 1948 года столицу республики постигло страшное стихийное бедствие. От сильного землетрясения город был разрушен, уцелело лишь несколько зданий. Тотчас благодаря немедленной и огромной помощи всей страны, Ашхабад стал быстро восстанавливаться. С тех пор прошли десятки лет и следы полной разрухи совершенно исчезли. На месте старого города встал новый прекрасный Ашхабад. Обновленный город поднимается ввысь и раздвигается вширь, отвоевывая новые площади у пустыни и предгорий Копет-Дага. Появился ряд городских микрорайонов, в центре выросли высотные здания.

Ныне Ашхабад стал наиболее развитым промышленным городом республики, ее культурным и научным центром. Здесь сосредоточен ряд предприятий металлообрабатывающей, пищевой, легкой и других видов промышленности, крупнейший стекольный комбинат им. В. И. Ленина. В городе развито экспериментальное и промышленное изготовление туркменских ковров. Туркменские ковры — гордость республики, получили мировую известность и отмечались высокими наградами на

международных выставках. В 23 км от Ашхабада—в городе-спутнике Безмеине работают крупнейшие в Средней Азии заводы—цементный и строительных деталей, самая мощная в республике электростанция — Безмеинская ГРЭС им. В. И. Ленина.

В Ашхабаде находится Академия наук республики, более 30 научно-исследовательских институтов и более 100 медицинских учреждений, 5 высших учебных заведений, много техникумов и школ. Действуют 4 театра, госфилармония, издается более 20 названий газет и журналов. В городе много зелени, улицы, переулки украшены могучими деревьями клена, акации, гледичии, айлантуса и других южных пород. Много газонов, парков и скверов. Особенно бросается в глаза всем приезжающим в столицу прямая, как стрела, широкая, зеленая улица—проспект Свободы, длиною около 8 км. Говорят, что она—самая прямая из всех центральных улиц и проспектов столичных городов Советского Союза.

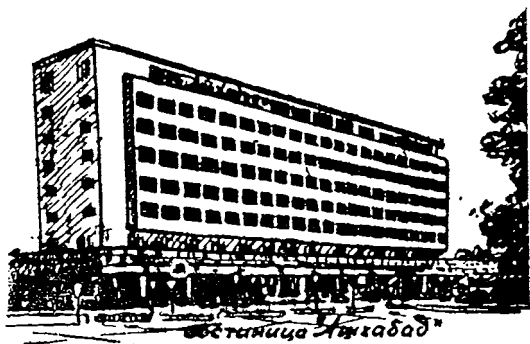
Необычно выглядит в центральном сквере уникальный в своем роде памятник В. И. Ленину на своеобразном постаменте с мозаичным изображением национальных узоров туркменского ковра. Памятник был воздвигнут в 1927 году и стал как бы эмблемой столицы Туркменистана. В парке против госуниверситета высится оригинальный огромный обелиск с вечным огнем—памятник воинам-туркменстанцам, погибшим в Великую Отечественную войну. У проспекта Свободы в зеленом сквере сооружен памятник великому туркменскому поэту и мыслителю Махтумкули. Здесь же,



*Памятник павшим в боях за
Родину в 1941-1945 гг. Ашхабад.*

рядом,—здание картинной галереи и музея краеведения республики. Вблизи, напротив Центрального парка культуры и отдыха, расположилось высотное здание центральной гостиницы «Ашхабад».

Из достопримечательностей Ашхабада представляет интерес для туристов Ботанический сад Академии наук, раскинувшийся в западной части города. В нем представлена богатейшая коллекция растительности, глав-



ным образом, южных стран земного шара. Несколько восточнее, на ул. Энгельса, располагается зоологический сад с разнообразными представителями животного мира. В нем можно познакомиться со многими видами фауны Туркмении.

В 1962 году была завершена третья очередь строительства Каракумского канала им. В. И. Ленина. По величайшей в мире искусственной реке, прорезавшей более 800 км пустыни, в Ашхабад пришла вода Аму-Дарьи. Приход большой воды полностью разрешил проблему водообеспечения города и его окрестностей. Открылись возможности дальнейшего культурного и хозяйственного благоустройства города и прилегающих районов предгорной равнины. На северной окраине города, где десятки лет царила только знойная, сухая пустыня без капли воды, потекла ши-

рокая искусственная река, плещутся озера, возникли новые совхозные поселки. Теперь здесь устроена новая зона отдыха жителей туркменской столицы. Особенно привлекательно и красиво Куртлинское озеро с прозрачной водой, которое называют «Ашхабадским морем». На длинных песчаных берегах этого «моря» и других озер раскинулись прекрасные пляжи, где летом отдыхают тысячи горожан и приезжающих туристов.

На «Ашхабадском море» организовано обслуживание отдыхающих: работают буфеты, ночлежные домики, водная станция, предоставляющая в пользование гребные и моторные лодки. Построено пятикилометровое асфальтовое шоссе из города, по которому регулярно курсируют автобусы.

Надо сказать, что улучшился и микроклимат, особенно над «морем». Температура воздуха у берегов в знойные дни лета на несколько градусов ниже, по сравнению с окружающей пустыней. Температура воды в озерах летом достигает более 30°. Все это способствует созданию достаточно благоприятных условий отдыха в зоне Каракумского канала, а купание в нем снимает ощущение каракумской жары. Однако тем, кто закаливается на пляжах впервые или не обладает крепким здоровьем, не следует увлекаться длительными солнечными ваннами на пляже, во избежание сильного ожога кожи или, что еще хуже, «солнечного удара», чреватого тяжелыми последствиями.

Насколько ощутим микроклиматический контраст между озером и пустыней в здешних

условиях каждый может убедиться на себе. Стоит уйти от воды и подняться на песчаные барханы, как еще больше почувствуешь настоящее лето Каракумов: песок настолько становится горячим, что на него нельзя ступать босой ногой. Желаящим впервые увидеть Каракумы не обязательно забираться далеко. Достаточно пройти или доехать автобусом в зону большой воды севернее Ашхабада, а затем пройти по песчаным грядам и барханам сыпучего песка. С них и начинаются необъятные просторы Каракумской пустыни.

В настоящее время продолжается строительство четвертой очереди Каракумского канала. Аму-Дарьинская вода уже дошла до города Бахардена. Продолжается процесс интенсивного наступления Прикопетдагского оазиса на пустыню, дальнейшее расширение посевных площадей, пригородных селений Ашхабада: Геокча, Кипчак, Эррик-Кала и Яман-Саяк,—снабжающих столицу овощами, бахчевыми, виноградом и фруктами.

Скоро на карте республики появится новый крупнейший водоем в зоне канала, западнее Ашхабада, в районе Геок-Тепе—Копет-Дагское водохранилище. Оно превысит по площади нынешнее «Ашхабадское море» в 4—5 раз, будет иметь огромное хозяйственное значение и заметно изменит облик этого богатого района республики. На месте полупустыни здесь появится еще одна крупная зона отдыха и туризма.

Первую очередь Копет-Дагского водохранилища намечено ввести в строй в 1973 году. Грандиозность будущего сооружения видна

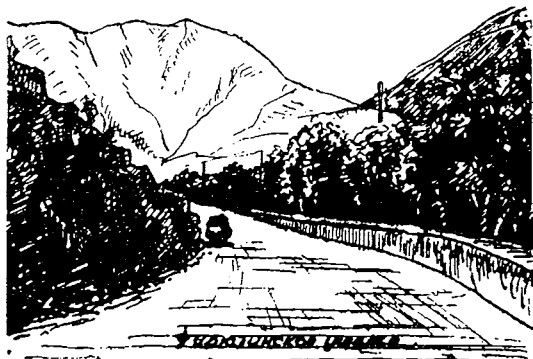
хотя бы из того, что гидростроителям надо будет поднять двадцатикилометровую плотину на высоту 15 м. Водоем вместит в себя 190 миллионов кубометров воды и позволит дополнительно оросить 15 тысяч гектаров плодородной целинной земли. А когда плотина достигнет 25 метров, Копет-Дагское море будет вмещать более полумиллиарда кубометров воды. И это будет сделано. Такую задачу поставила перед гидростроителями Коммунистическая партия в решениях XXIV съезда.

В 18 километрах к западу от Ашхабада у подножья Копет-Дага раскинулось большое селение Багир. Это современный цветущий поселок городского типа. Среди густой зелени садов в нем много благоустроенных домов, культурные и научные учреждения. Вокруг села зеленеют колхозные поля, сады, виноградники, опытные участки научно-экспериментальной плодовоовощной станции. По асфальтовому шоссе сюда регулярно курсируют автобусы из Ашхабада.

Большой интерес для туристов представляет верхняя часть Багира, где находятся развалины древней Нисы—столицы существовавшего в начале нашей эры могущественного и культурного Парфянского государства. Давно выветрились и оплыли бывшие мощные крепостные стены Нисы, и лишь восхлмления—остатки крупных бывших сооружений, монеты, обломки кирпича, старинной посуды, стекла свидетельствуют, что когда-то здесь в древние времена кипела жизнь.

В течение ряда лет нашими учеными велись археологические раскопки в этом месте,

окончательно разрешившие вопрос о расположении и жизни Нисы, о которой упоминается в писаниях средневековых авторов. Под грудами камней и глины было найдено множество интересных реликвий древнейшей культуры и записей на камнях. Обнаружены остатки древней архитектуры, водопроводной системы и следы ирригации полей и садов. Установлено, что Парфянское государство с его столицей Нисой возникло еще в III веке до нашей эры и существовало около 500 лет. Полученный из раскопок богатый материал дает представление о хозяйственной и культурной жизни народов, населявших Прикопетдагские земли в периоды рабовладельческого и феодального строя. С большой и сложной историей нынешнего Багира можно ознакомиться более подробно по современной литературе.



Из всех окрестностей Ашхабада, пожалуй, наиболее привлекательны по живописной природе—ближайшие горные места Копет-Дага. Издавна славится и стало многим известно примечательное Фирюзинское ущелье с курортно-дачным поселком Фирюза (около 3 тысяч жителей) на 39 километре от Ашхабада.

Фирюза—любимое место отдыха ашхабадцев и многих приезжающих туристов, находится на высоте около 700 м над уровнем моря. Вдоль всего Фирюзинского ущелья, орошаемого горной речкой, почти сплошь тянутся лесные чащи и сады. Здесь в самые знойные дни туркменского лета воздух приятно свеж и чист.

Городок Фирюза—старое поселение, тоже имеющее свою историю. Неподалеку от его центра раскинул крону самый большой в Средней Азии чинар. Распространилось поэтическое сказание, связанное с этой достопримечательностью местной природы.

«...Давным-давно в Иране жил богатый шейх—глава большого рода. И было у него семеро сыновей и красавица дочь—Фирюза. В те времена иранские племена находились в состоянии непрерывных междоусобных войн. Опасаясь за жизнь своих сыновей, шейх со всем родом откочевал на север и, перевалив через Копет-Даг, обосновался в безвестном тогда живописном ущелье на краю раскаленной пустыни. Но кровные враги нашли его и здесь. В неожиданной ночной схватке пали все семь братьев. Тогда их сестра Фирюза встала во главе родового отряда и стремительными ударами опрокинула врага. Родное



Фирюза "Дерево семи братьев"

племя было спасено. Но сама Фирюза, смертельно раненная, вскоре скончалась. Отец, убитый горем, похоронил своих детей, а у их общего изголовья посадил 8 чинар».

Прошло много столетий, чинары стали могучими, стволы их срослись в единый ствол в 4 метра в поперечнике. Дерево получило наименование «дерева семи братьев», а поселение и ущелье в память об отважной защитнице получили ее имя. До сих пор дерево «семи братьев» стоит в центре Фирюзы.

До 1893 г. местечко Фирюза принадлежало Персии. По договоренности тогдашнего генерал-губернатора Туркестанского края с Персией Фирюза перешла во владение России, взамен Фирюзы отошло селение Гиссар, восточнее Ашхабада.

За годы советской власти Фирюза значительно выросла в культурном отношении и стала крупным поселком городского типа и курортным местом столицы Туркменистана. Здесь расположились хорошо благоустроенные дома отдыха, спецсанатории, детские оздоровительные лагеря, имеются: кинотеатр, почта, телеграф, междугородный телефон, магазины, ресторан, плавательный бассейн; широко раскинулся замечательный парк отдыха. Тут же находится первая в республике и самая южная в Советском Союзе туристская база «Фирюза». Во время пребывания на этой турбазе (союзный маршрут № 186—радиальный) можно совершить в ее окрестностях горно-пешеходные походы в Чули, Голубиное ущелье, в Вановское (астрономическая обсерватория), на горные вершины Маркау, Душак, а также и ряд экскурсий: на Бахарденское подземное озеро, в Ашхабад, на Куртлинское озеро, к раскопкам старой Нисы и другим местам.

Турбаза, а также дома отдыха работают с апреля по октябрь. Сюда приезжают по путевкам на отдых трудящиеся городов и сел республики и из разных мест Советского Союза. Особенно богатое впечатление от посещения Фирюзы бывает у приезжих из дальних мест Сибири, Урала, Крайнего севера. Из ранней холодной весны они попадают прямо в лето! Фирюза с ее исполинскими вековыми чинарами хороша в любое время года. Даже поздней осенью, когда почти пустеют заведения отдыха, а на вершинах гор появляются

белые пятна снега, она также прекрасна и удивительна!

Славится своей природой, чистым горным воздухом спутник Фирюзы—живописное горное местечко Чули. Оно расположено на том же расстоянии от Ашхабада, несколько северо-западнее Фирюзы в ущелье горной речки Алтын-Яб (золотой источник). Из поселка Вановский, ниже Фирюзы, ответвляется шоссейная дорога на Чули, которая проходит и дальше со спуском в сторону районного центра Геок-Тепе. Но гораздо интереснее пройти пешком из Фирюзы в Чули не по дороге, а по тропе через горы, в северо-западном направлении. Семикилометровая извилистая тропа завершается спуском вниз к территории утопающего в зелени горного дома отдыха «Чули». Под тенистыми кронами деревьев здесь в летние месяцы организуются детские оздоровительные лагеря, останавливаются туристы.

Приезжим туристам после знакомства с Ашхабадом, вероятно, стоит ознакомиться с Фирюзой и Чули. Для этого достаточно будет одного-двух дней, учитывая, что можно воспользоваться регулярно курсирующими автобусами из Ашхабада в данные места.

В окрестностях Ашхабада, несколько дальше на запад в сторону Геок-Тепе—Бахардена, можно в течение выходных дней посетить ряд других своеобразных природных мест северного предгорья Копет-Дага. Это ущелье Секиз-Яб (от Геок-Тепе в сторону аула Гермаб), ущелья Мегин-Су (или так называемое Келятинское ущелье — поворот с главного шоссе на 69 км, не доезжая села Келята)

и Дегерменджик, с замечательным водопадом у верховья одноименной речки (поворот с главной дороги у аула Деу-Кала). Сказочная, местами буквально дикая, природа названных горных мест делает их очень привлекательными для туристов и всех желающих активно провести свой отдых в выходной день.

Места эти очень мало обжиты. Разве только кое-где можно встретить чабана с отарой овец. Добираться до начала интересных троп указанных мест гораздо труднее из-за отсутствия прямого транспортного сообщения с ними из Ашхабада. Нужно ехать по магистральному шоссе предгорной равнины, а затем специально поворачивать по грунтовым дорогам в горы на 15—20 км. Желающим попасть в указанные места можно использовать велосипеды, мотоциклы. Но лучше обеспечить проезд на специально организованной машине, чтобы эффективнее использовать ограниченное время выходных дней.

Богатое и неизгладимое впечатление останется у всех, кто посетит необычное сооружение природы—Бахарденскую или Дурунскую пещеру. Туркменское название ее «Қоа-ата» значит «отец пещер». Об «отце пещер» придумано много различных легенд, считающих ее местом всесильных духов, а происхождение ее приписывалось сверхъестественным силам. Значительная часть легенд связана с чудесным, исцеляющим действием сероводородной воды подземного озера.

Пещера находится в 90 км к северо-западу от Ашхабада (между селом Келята и райцентром Бахарден) в крутом уступе северно-

го склона Копет-Дагских гор. Сюда можно проехать по железной дороге. Поезд на Красноводск, пройдя станцию Келята, делает минутную остановку на разъезде № 39 в 88 км от Ашхабада. Отсюда 10 км пешего пути к горам, и цель достигнута. Но гораздо удобнее и быстрее можно доехать на автобусе, следуя по главной дороге в сторону Кизыл-Арвата, а затем, проехав село Келята, нужно свернуть на семикилометровое шоссе, идущее в сторону гор ко входу в пещеру.

Пещера начинается большим отверстием, имеющим вид широкой пятиметровой арки. Здесь же несколько выше имеется еще два отверстия, но они бывают заметны лишь в холодную погоду, когда выделяются скопления пара, словно дым, создающие впечатление подземного пожара. У входа сразу же начинается спуск по лестнице в обширное подземелье на глубину около 10 метров. Оно действительно обширно и в своем начале напоминает грандиозный зал. Общая длина пещеры 230 м, ширина доходит до 57 м, а высота до 20. Вся пустота пещеры занимает около 100 тысяч кубометров.

Дно пещеры покрыто глыбами известняка, сорвавшимися со сводов, а в ряде мест — толстым слоем помета летучих мышей, накопившегося за многие века. Дневным светом освещается только передняя часть и, чтобы попасть в глубину пещеры, приходится прибегать к искусственному освещению. В самом конце находится подземное теплое озеро (35—37°). Оно имеет длину 72 м, ширину до 30 м и глубину от 5 м в передней части до

12 м в конце. Уровень озера лежит на 60 м ниже входного отверстия. Но когда-то уровень воды был выше, о чем свидетельствуют следы на стенках прибрежных скал.

Бахарденская пещера, по сравнению с другими пещерами, невелика, окружающее предгорье имеет пустынный вид, тем не менее у всех вызывает восхищение великолепие природных сил, создавших эту удивительную пустоту внутри Копет-Дагских гор. Трудно сказать точно, когда образовалась пещера с озером. Однако ясно, что прошли уже многие тысячи, а может быть миллионы лет, как живет и дышит она. И сейчас происходят сложные геохимические процессы выщелачивания, связанные с воздействием на известняки сернистых вод в местах выходов подземных сернистых источников.

Первые научные сообщения о существовании пещеры и подземного озера появились в 1886 г. Практический интерес к ним возник вскоре после того, как была проложена Закаспийская железная дорога. По инициативе служащих железнодорожной станции Бахарден для удобного спуска в пещеру была установлена деревянная лестница. С этого времени пещера стала местом посещения населением Ашхабада и его района.

Тропа среди каменных глыб подводит прямо к урезу воды—месту купания. Берега озера представлены черно-серыми отвесными скалами, а местами, глыбами пород. Теплая вода с запахом сероводорода проточная, постоянно вытекает в предгорный овраг и поэтому не загрязняется. Она имеет изумрудно-голубой

цвет и настолько прозрачна, что даже при искусственном свете на дне видны мелкие камешки.

Подземное озеро издавна считается целебным. Анализы воды, проведенные многими исследователями, показали сложное сочетание в ней большого ряда химических элементов (найденно 27 элементов). Такое редкое сочетание химических элементов при наличии высокой температуры воды дает основание предположить значительную биологическую активность ее. По-видимому, не зря говорят о благотворном воздействии купания в озере, снимающем у человека всякую усталость. Следует отметить, что температура воздуха в пещере довольно постоянная, слабо отражающая суточные и сезонные колебания температуры внешнего воздуха. Температура воздуха в пещере держится на уровне: летом около 25°, зимой около 13°. У самого озера температура воздуха, а также влажность заметно повышаются.

Из живых существ в пещере главным образом обитают летучие мыши разных видов. Зоологи подсчитали, что здесь живет больше 40 тысяч мышей. Нигде в Советском Союзе нет такой массовой колонии этих полезных животных, уничтожающих много вредных насекомых.

На протяжении многих лет ценное и замечательное сооружение природы находилось в безнадзорном состоянии. Стены пещеры были сильно закопчены от мазутных факелов, которыми пользовались разные посетители во время пребывания в ней.

В течение последних лет по решению правительства республики были выполнены большие капитальные работы по очистке и благоустройству Бахарденской пещеры и прилегающего к ней участка. Сюда проведена электролиния, повсеместно устроено электроосвещение, построено асфальтовое шоссе. Вход в пещеру принял архитектурное оформление. Сооружена капитальная лестница, бетонированная дорожка до самого озера, благоустроена купальня.

Пустынное ранее место у входа в пещеру теперь превращено в культурный, зеленый уголок природы, ставший экскурсионной базой ашхабадского бюро путешествий республиканского Совета по туризму. Здесь все создано для отдыха туристов и экскурсантов—сквер с деревьями, работает кафе, построенное в современном стиле, небольшая гостиница.

Бахарденская пещера с замечательным целебным озером стала теперь местом организованного посещения многочисленных экскурсий, жителей республики, туристов, приезжающих из разных мест Советского Союза.

Наконец, следует совершить поход и к востоку от столицы в древне-историческое место Анау, расположенное поблизости от железной дороги, в 18 км от Ашхабада. Недалеко от современного большого селения Анау можно увидеть следы крупного городища—одного из самых древних мест земледельческой культуры на юге республики.

Интересно, что при раскопках древнего поселения археологами здесь были найдены че-

репа людей, живших около 5 тысяч лет назад. Обнаружено много предметов, характеризующих жизнь древних предков туркменского народа еще в начале бронзового века. Старейшие предметы домашнего обихода, орудия труда были изготовлены из камня и кости, найдены и медные изделия.

Особый интерес при посещении Анау представляют развалины старинной туркменской мечети. Она возвышается на холме бывшей крепости Анау и хорошо заметна издалека. Мечеть была сооружена в XV веке, воплотив в себе высокие традиции монументального строительного искусства феодальной эпохи. Здание мечети как замечательного памятника старины заботливо охранялось государством и дожило до нашего времени. Но сокрушительное землетрясение в 1948 году разрушило его до основания. Среди высокой громады развалин остались отдельные фрагменты с остатками художественной керамики.

Несколько севернее развалин мечети—главное шоссе, идущее параллельно железной дороге. Если пересечь железную дорогу, можно пройти или проехать по ответвляющейся дороге в сторону Каракумского канала. В русле канала имеется озеро с песчаными берегами, где можно устроить отдых. На этом же пути около железной дороги высится обелиск—памятник девяти ашхабадским комиссарам. В ночь на 23 июля 1918 года по требованию английской военной миссии эсэро-белогвардейцы и националисты в этом месте устроили дикую расправу над захваченными ашхабадскими революционерами.

На этом мы заканчиваем знакомство со столицей Туркменистана и ее достопримечательностями. Теперь можно отправиться по избранному маршруту в другие районы республики, следуя поговорке туркмен: дорогу осилит идущий. Поэтому в путь!

ПО ЖИВОПИСНОМУ КОПЕТ-ДАГУ

Живописная и неповторимо оригинальная природа Копет-Дагских гор вызывает большой интерес у многих наших туристов. Но, как известно, путешествия в горах более сложны, чем в обычной местности. Они требуют более тщательной подготовки туристов к походу, а также достаточного представления о крае и избранном маршруте путешествия по горной местности. Поэтому на характеристике района Копет-Дага остановимся подробнее.

Хребет Копет-Даг является частью системы Туркмено-Хорасанских гор; он обращен к территории Туркменистана своей северной частью. По водораздельной линии хребта проходит государственная граница СССР с Ираном. Простирается Копет-Даг с северо-запада на юго-восток до долины реки Теджен на расстояние около 500 км. На западе от него и на юге от Малого Балхана находится Западно-Туркменская долина—восточная окраина впадины Южного Каспия. Ширина горной цепи Копет-Дага в пределах Туркменистана не превышает на востоке 10 км, в центральной части она достигает 40—50 км и на западе—100—120 км.

Копет-Даг—молодая складчатая область, возникшая в третичное время, состоит преимущественно из осадочных пород. Наиболее распространены известняки, в которых скапливается вода, образующая родники. Развитие гор продолжается и в настоящее время, о чем напоминают нередкие землетрясения в южной Туркмении, которая относится к 9-балльной тектонической зоне. В предгорьях имеется ряд термальных источников, из которых хорошо известен Коу-ата, образующий теплое озеро в Бахарденской пещере ($+37^{\circ}$), Арчман и другие. Копет-Даг вытянут преимущественно в широтном направлении, имеет горные понижения, крупными из которых являются Сумбарская, Ходжакалинская и Чандырская долины. Склоны хребта и его отрогов часто изрезаны глубокими поперечными ущельями, каньонами, оврагами. Северные склоны обычно крутые, а южные—пологие. Многие ущелья сухие, безводные, но в некоторых имеются горные речки, или водотоки, дающие влагу для развития древесно-кустарниковой растительности.

Отличительная черта горных массивов Копет-Дага—это сплюснутая, слабоволнистая форма их вершин, много нагорных платообразных поверхностей. Вместе с тем здесь выделяется ряд заметных и своеобразных горных вершин. Самая высокая из них на территории Туркмении гора Шах-Шах, в 32 км к юго-западу от Ашхабада с отметкой 2912 м. Часто говорят о горе Риза высотой 2942 м, она находится на иранской территории у госграницы, юго-восточнее горы Чапан, имею-

щей высоту 2886 м. Хорошо видна на западе от Ашхабада гора Душак высотой 2400 м. Из других высоких вершин следует отметить Тагарек (2247 м), Кара-Гура (1977 м), Сюнт (1617 м).

Речки, или скорее водотоки, Копет-Дага маловодны, они берут начало главным образом из родниковых источников. Наиболее крупная из них Атрек протекает на юго-западе, начинается с южных склонов хребта в Иране и впадает в Каспийское море. Самый крупный приток Атрека река Сумбар почти целиком протекает в Туркмении. Сумбар орошает плодородные земли субтропиков Кара-Калинского района и дает со своими притоками живительную влагу живописной Сумбарской долине. В долину Сумбара входит несколько ущелий с притоками Айдере, Чербак, Анна-Кара и другими, в целом образующими бассейн Сумбара. Левый приток Сумбара речка Чандыр за водораздельным хребтом Монжуклы на юге от Кара-Кала, как и Сумбар, берет начало в Иране и разбирается на орошение Чандырской долины.

С северных склонов Копет-Дага стекает ряд горных водотоков, которые полностью разбираются на орошение в предгорной равнине. К ним относятся Арваз, Дегерменджик, Мегин-Су, Секиз-Яб, Алтын-Яб (Чулинка), Фирюзинка, Ашхабадка и др. Многие из них местами образуют на своем пути глубокие ущелья и каньоны с дикими зарослями так называемых галерейных лесов, природа которых довольно живописна и привлекательна. Местами эти реки в силу расчлененности рельефа бы-

вают труднопроходимыми, но преодоление их русел вброд (кроме Атрека) не представляет серьезных трудностей. В них летом приятно освежиться, а поблизости остановиться на почлег после похода. Но во время сильных дождей, особенно весной, горные речки разливаются, делаются очень бурными и в таких случаях необходима осторожность как в прохождении туристского маршрута, так и при устройстве привалов на почлег вблизи реки.

Небольшие речки, сбегаящие в предгорную равнину Копет-Дага, орошающие плодородные почвы, издавна привлекали к себе население. Почти всюду, где только можно получить воду, островами расположились небольшие оазисы. На западе предгорной равнины земли осваивались очень слабо, так как западные склоны гор суше, постоянно действующих водотоков нет совсем, только временные, возникающие от дождей. В настоящее время для увеличения водных ресурсов во многих местах созданы буровые скважины.

Континентальный климат характеризуется необыкновенной сухостью воздуха, преобладанием безоблачной погоды, что связано с южным положением района и особенностями циркуляции атмосферы над его территорией. Защищенные горными хребтами с севера долины Сумбара, Чандыра и Атрека характеризуются теплой зимой, почти без морозов и снега. Это позволяет здесь выращивать в открытом грунте субтропические культуры, которые не терпят зимних похолоданий в Ашхабаде. Характерно, что благодаря высокому количеству тепла финиковая пальма в СССР



Горная куропатка

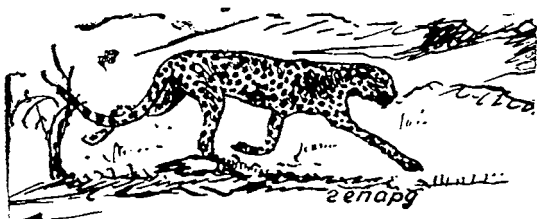
плодоносит только в Кизыл-Атрекском районе. Летом и зимой здесь зеленеют рощи субтропических растений. Лето в Копет-Даге менее жаркое, чем на равнине республики. Близость моря в западной части гор смягчает сезонные колебания климата и уменьшает вероятность морозных дней зимой. Подавляющее преобладание положительной температуры делает зиму субтропических долин похожей на осень. Устойчивый снежный покров образуется главным образом в высокогорной зоне хребта, где зимой бывает снежная пурга, но лето опять-таки теплое, сухое и малооблачное.

Однако, ввиду сравнительно небольшой высоты гор над уровнем моря и близости пустыни, Копет-Даг, в целом, носит черты пустынно-степного ландшафта. По своей высоте хребет не достигает условий, способствующих образованию постоянных снегов, и поэ-

тому на нем нет ледниковых образований. Здесь нет вертикальных поясов, как, например, на Тяньшане или Кавказе. Поэтому природно-климатическая вертикальная зональность в основном представляется тремя поясами: низкогорья—до 1300 м, среднегорья—1300—2000 м и небольшие площади высокогорной зоны—более 2000 м над уровнем моря.

В низкогорном поясе средние температуры июля снижаются от 30 до 25°, январе—от +5 до —1°, количество осадков составляет около 250 мм в год. Здесь преобладает пустынная растительность. В среднегорье лето заметно прохладнее. Средняя температура июля снижается до 18—20°, а максимум не превышает 30°, в январе температура снижается в среднем до минус 3,5°, количество осадков возрастает до 300—350 мм. Здесь преобладает сухостепная растительность и начинаются горные леса, преимущественно арчевые. Деревья арчи достигают больших размеров (более 10 м), не образуют сплошных зарослей, но занимают значительные площади до наибольших высот.

Своеобразны по природе увлажненные горные ущелья и долины. Здесь вдоль рек и около водных источников можно встретить густые и местами труднопроходимые лесные заросли, во многих местах обвитые лианами, напоминающие джунгли. Растительный мир, изменяясь с высотой, насчитывает более двух тысяч видов. В увлажненных долинах и ущельях преобладают заросли ежевики, винограда, барбариса, часто встречается боярышник, алыча, грецкий орех, груша, чинар, карагач, мно-



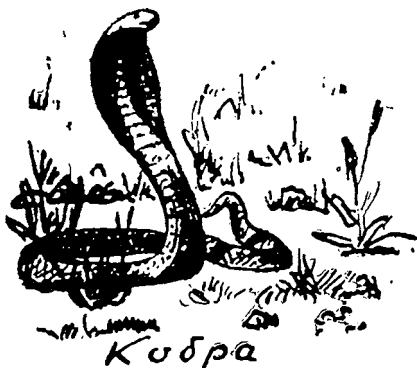
гие из которых растут в садах Кара-Калинского района и других мест. Весной—море цветов и мощный травостой. Большие площади становятся ярко-красными от цветущих маков или синевато-фиолетовыми—от малькомий. Особенно незабываемы крупные, красные тюльпаны, которых много весной.

Разнообразен и оригинален животный мир. Высоко в горах встречаются козлы (теке), бараны (архары). Нередки здесь леопард, гиена полосатая, гепард, кабан, дикобраз, дикая кошка. В большом количестве обитает лисица и шакал. Из птиц встречаются кеклик, стрепет, утка, дрофа, индийский чибис и др. На скалах гнездятся орлы, грифы, сипы. Широко представлены коршуны, ястребы, кобчики, совы и другие хищные птицы. Нередко встречаются пресмыкающиеся: ящерицы, черепахи, змеи (гюрза, кобра, эфа, щитомордник, полоз, уж, удавчик и др.). Богат мир насекомых и паукообразных.

Изложенные обстоятельства приводят к выводу, что путешествуя по Копет-Дагу, все же следует избегать зиму: здесь часто в это

время бывает слякоть, идут дожди или мокрый снег и вне населенных пунктов трудно устраивать ночлег. Наиболее благоприятным временем года для туризма является период с апреля по июнь и с сентября по ноябрь (в июле, августе жарко). В рекомендуемые сроки можно обходиться без палаток, но по ночам нужны спальные мешки или одеяла. В горах надо проявлять осторожность, особенно при движении по крутым склонам и скалам, учитывая, что горные породы здесь малопрочны—можно сорваться или вызвать падение камней. При передвижении в зарослях травы и кустарников следует пользоваться прутом, с целью отпугивания змей, с которыми можно встретиться или случайно наступить.

Вначале, когда говорилось об окрестностях Ашхабада, уже останавливалось внимание на Фирюзе, Чули и других достопримечательных



горных местах. Но многим туристам хочется ознакомиться с Копет-Дагом в более широком природно-географическом аспекте. Их интересует вопрос о том, где и как лучше провести многодневный поход по этому замечательному району на юге нашей страны.

По своему природному богатству и разнообразию основной интерес для туристов может представить центральная часть Советского Копет-Дага, расположенная между Фирюзой и районами Кара-Кала в долине реки Сумбар. За многодневное путешествие туристы могут встретиться здесь с резкой переменной природных условий—от окранны Каракумов до живописных горных долин и ущелий и, далее, до прохладных, горных плато и возвышенностей Копет-Дага.

Опыт туризма в Туркмении позволяет рекомендовать несколько вариантов туристских маршрутов по Копет-Дагу. При этом имеются в виду возможности путешествия, главным образом, пешком, а также наличие на пути воды, населенных пунктов и подходящих мест для устройства полевых ночлегов.

Остановим внимание на характеристике трех наиболее интересных маршрутов по живописным местам Копет-Дага, которые можно рекомендовать для самостоятельных групп туристов, конечно, не исключается возможность выбора других вариантов или некоторого расширения или сокращения рекомендуемых маршрутов. Все зависит от состава и подготовленности группы к походу и от времени, которым располагают туристы.

Маршрут I. Город Кизыл-Арват—город

Кара-Кала (на автомашине)—долина Сумбара—ущелье Айдере—река Чарбак—аул Кёне-Кумбез—аул Караул—долина реки Арваз—Бахарденская пещера. Протяженность маршрута (от Кара-Кала) 150 км, в том числе по бездорожью 45 км. Этот маршрут, пожалуй, будет самым интересным и приемлемым для тех, кто впервые желает познакомиться с Ко-пет-Дагом.

Путешествие можно начать из г. Кизыл-Арвата, куда добираются по железной дороге или автобусом. Из г. Кизыл-Арвата шоссейная дорога поведет на юг в Сумбарскую долину. По дороге регулярно курсируют автобусы до Кара-Кала (90 км). За невысоким перевалом в начале пути из Кизыл-Арвата лежит бессточная Ходжа-Калинская долина. Зимой в нее свободно проникают северные ветры, приносящие холода, и окружающие горы покрываются снегом. Из-за недостатка влаги здесь очень мало древесной растительности. Извиваясь и петляя дорога идет по всхолмленной полупустынной местности. На середине дороги, в наиболее широкой части долины, расположен поселок Ходжа-Кала. В целях экономии времени туристам целесообразнее проехать до Кара-Кала автобусом, идти пешком будет очень утомительно. Миновав Ходжа-Кала и десятки километров по оголенной местности, автодорога, наконец, переваливает невысокий хребет Сюнт-Хосардаг и спускается в живописную Сумбарскую долину, в районный городок Кара-Кала. С перевала хребта открывается красивый вид на Сумбар, откуда приятно веет теплом субтропиков. Полу-

пустынный край резко переходит в сказочный мир. Например, глубокая осень, а тут нежный шелест листья, ароматный воздух, разнообразие красок. Здешний климат не знает зимы. Прозрачный воздух, живописный ландшафт, особенно в пору цветения разнообразной растительности, сближает Сумбарскую долину с южным берегом Крыма. Разве только здесь нет моря. Населения на Сумбаре, как и во всем Копет-Даге, мало, но в несколько раз больше, чем в обеих соседних долинах Ходжа-Калинской и Чандырской. Большинство населенных пунктов находится в средней и верхней частях Сумбара, что связано с возможностями поливного земледелия. Районный центр городского типа Кара-Кала—самый крупный населенный пункт в Копет-Даге. В нем проживает, примерно, четверть населения всей долины, около 5 тысяч жителей. Кара-Кала (черная крепость)—старое поселение, когда-то служило крепостью, охранявшей дорогу в Иран. Очевидно, следует перед началом похода задержаться в Кара-Кала хотя бы на день. Большой интерес представляет посещение опытной станции сухих субтропиков Всесоюзного института растениеводства, а также республиканского питомника субтропических культур и плантаций совхоза субтропических культур. Рано утром на следующий день начинается пешеходный путь по долине Сумбара вверх. С каждым километром, чем дальше от Кара-Кала, все интереснее становится природа долины.

В первый день похода дорога приведет к селению Геркез—родине великого туркмен-

ского поэта и мыслителя Махтумкули. Зная уже о нем, невольно приходит в голову мысль, что поэт не мог мыслить и писать иначе о своем народе, родине. Действительно, Туркмения—это не только пустыня, это край богатств, трудолюбивого и приветливого народа, край по-настоящему живописный и привлекательный. В Геркезе, как и везде на Сумбаре, народ очень гостеприимен. Колхозники и руководители колхоза, посящего имя Махтумкули, радостно встречают туристов, как гостей, приглашают на чай и рады оказать помощь в ночлеге.

В этом живописном ауле мы узнаем еще об одном человеке, имя которого с почтением произносится односельчанами. Здесь родился Аллаяр Курбанов—бесстрашный герой партизанского движения в Туркменистане. Его гостеприимный сын Мухамед Аллаяров, культработник колхоза, с удовольствием расскажет о своем отце, познакомит с книгами, в которых помещены фотографии отца. В центре селения, у дороги, поставлены памятники Махтумкули и Аллаяру Курбанову.

После приятного привала в незабываемом Геркезе путь продолжается дальше, дорога все больше петляет, а природа становится еще богаче и живописнее. Рядом, среди густых зарослей, журчит горная речка Сумбар. Она как бы подбадривает путников, особенно, когда окунешься и поплещешься в ее прозрачной воде. На пути приходится то спускаться, то подниматься вверх, проходить мимо нагромождений отвесных скал, напоминающих башни, каскадов водопадов и густых

зарослей высокого камыша. И вот перед нашим взором, после 40-километрового пути от Геркеза, огромная тенистая роща богатырей-деревьев грецкого ореха; осенью на них изобилие плодов. Около ореховой рощи речка Сумбар круто поворачивает с юга на запад и наш путь отклоняется от Сумбара в глубокое ущелье речки Айdere («медвежье место»). Ущелье речки Айdere с чистейшей водой еще более живописно, восхищает непревзойденной красотой богатой природы. Оно буквально имеет дикий вид, так как на многие километры здесь трудно встретить человека. В начале ущелья кроны больших деревьев настолько развиты, что сквозь них не видно неба. Извилистая речка ведет через заросли леса, обвитого виноградом, ежевикой. Ароматная прохлада чувствуется даже в самые знойные дни лета. Тропа часто петляет, нередко приходится переходить речку вброд. Дальше ущелье расширяется, и, примерно, на 12 километре с северной стороны в него впадает приток Анна-Кара. Ручей вытекает из глубокого длинного каньона, поросшего густым лесом. Дно ущелья в начале своем непроходимо. Мешают отвесные стены и очень густые лесные заросли. Каскад тонкоструйных водопадов и «плачущих» скал, утопающих в зелени, оставляет незабываемое впечатление об этом дивном и интереснейшем уголке природы.

Несколько выше притока Анна-Кара, не доходя следующего притока реки Чарбак, у речки Айdere целесообразно устроить привал и, возможно, заночевать, для посещения

ущелья Анна-Кара. Здесь следует оставить рюкзаки, т. к. после экскурсии в ущелье Анна-Кара, придется возвращаться к этому месту. Надо будет подняться до верхней террасы над Айдере и, если по ней пройти еще с километр, то можно будет подойти к верхней ступени верхнего водопада, то есть войти в живописное ущелье несколько выше. С этим местом следует ознакомиться, ибо оно самое интересное на всем маршруте. Можно возвратиться обратно, вниз, но можно пройти еще выше по ущелью Анна-Кара километра на три. Перевалив гору, справа по ходу, интересно будет посетить единственный в этой местности маленький аул—верхний Айдере. В ауле около десяти дворов, живут гостеприимные похурцы рода бахар, занимающиеся скотоводством и подсобным земледелием. По тропе из аула, идущей по правой террасе над верхней частью речки Айдере, можно сойти к месту своего привала.

Дальнейший путь уже идет вдоль речки Чарбак (четыре сада) на восток. Это красивое каньонообразное ущелье, дно которого обильно покрыто древесной растительностью. Тропа то и дело переходит с берега на берег. Примерно в 3 км из ущелья влево (по ходу) по пологому склону на Нохурское плато уходят тропы, можно идти поверху. Однако путь по дну каньона несравненно интереснее. Дальше в ущелье реки Чарбак появятся несколько кибиток местных жителей—урочище под названием Патма-юрт. От него влево уходят тропы на плато. Дальше, примерно, в 3 км выше урочища Патма-юрт, ущелье за-

крывается скальным водопадом 7—8 м высоты. Слева имеется расщелина с хорошими зацепами, по которой можно преодолеть ступень водопада. Выше деревьев больше нет, лишь кое-где на склонах виднеются отдельные деревья арчи. Выше водопада, в 1,5—2 км в теснине Чарбака, влево по ходу, есть ложбина, по которой можно подняться на плато. Здесь расположен загон для скота, подходит проезжая дорога, по которой (около 3 км) можно дойти до аула Кёне-Кумбез (старый мавзолей), расположенного на платообразной возвышенности. На этом водораздельном платообразном поднятии заканчивается бассейн Сумбара и начинается бассейн реки Арваз, стекающей в Бахарден, в Каракумы. Семикилометровый переход из аула Кёне-Кумбез в Караул по пологому уклону совершается быстро. Караул—один из крупных аулов Копет-Дага, в нем есть почта, телефон, магазин, кино, средняя школа. Здесь можно заночевать. Из Караула открывается панорама на окружающие горы, на долину реки Арваз, по которой предстоит пройти завершающий путь в направлении к Бахардену. Из Караула дорога спокойно спускается на юго-восток в ущелье Арваз, которое на протяжении около 15 км очень живописно, богато лесными чащами вдоль горной реки и ее притоков. В 12 км от Караула в Арваз, справа по ходу, впадает горная речка или ручей Ипай, у устья которой среди ореховой рощи расположился лесхоз. Само урочище носит название Ипай-Кала (крепость Ипая). Развалины древней крепости находятся на левом берегу Арваза, не-

много выше устья Ипая. В Ипай-Кала следует остановиться лагерем и задержаться еще на следующий день. Этот день рекомендуется посвятить походу налегке в очень живописное, дикое ущелье речки Ипай. Особенно оно интересно в своей верхней части, куда ведет извилистая с подъемами и спусками каменная тропа. Здесь большие густые заросли леса, плодовых деревьев и дикого винограда. Ручей Ипай берет начало выше в 7—8 км от устья, у родников северного склона водораздельного хребта между долинами рек Арваз и Сумбар. От Ипай-Кала предстоит пройти около 35 км вниз по Арвазу. В 6—7 км ниже заканчиваются последние заросли в пойме речки. Таким образом, остальной путь пролегает по голой безлесной долине. При выходе из гор впереди открываются просторы предгорной равнины и Каракумов, левее город Бахарден. Справа вдали виднеется сад—урочище Кызыл-Су (бывший аул Дурун). В направлении к этому месту и надо идти. Здесь есть необходимые условия для организации ночлега. Утром следующего дня надо пройти до аула Караган, а от него дорога подводит к Бахарденской пещере с подземным озером. После посещения Бахарденской пещеры, где можно искупаться в замечательном теплом озере, предстоит выезд в Ашхабад и на этом путешествие заканчивается.

Маршрут II. Курорт Арчман—аул Нохур—Нохурское плато—ущелье реки Айдере—река Чарбак—аул Кёне-Кумбез—аул Караул—долина Арваза—Бахарденская пещера. Протяженность маршрута 135 км, в том числе

по бездорожью 45 км. Путешествие начинается на запад от г. Ашхабада автобусом до курорта Арчман (130 км), а оттуда пешком по дороге, отходящей от шоссе в Нохур. По этой дороге часа за два можно дойти до серпантинного подъема на гребень отрога, отделяющего подгорную равнину от ущелья речки Нохур. Путь можно сократить километра на 3, если свернуть отсюда влево по тропе, идущей вдоль телефонной линии. Эта тропа и приводит в теснину, а через нее в просторную котловину, застроенную домами крупного аула Нохур. Позади осталось 18 км. Здесь в ауле лучше остаться на ночлег, познакомиться с очень гостеприимными жителями. Нохур—родина туркменского племени нохурли. Оно представляет собой сложный этнический конгломерат, насчитывающий 22 рода, главным образом, тюркского происхождения, поселившихся в Нохуре около тысячи лет назад. Впервые наименование аула Нохур упоминается в конце XV века. Он был окружен крепостной стеной для защиты от частых набегов персов. До сих пор сохранились остатки сторожевой башни—крепости.

Аул Нохур расположен на высоте 1000—1100 м в одноименной долине. В пределах аула сливается два ручья: Караул, вытекает из родника севернее Нохура (дорога на Караул) и Нохур, течет из урочища Дегирмен-Дете. В Нохуре много садов и виноградников, а в окружающих горах растут арча, тут, чинара, барбарис и др. Для того, чтобы на второй день похода из Нохура выйти на Нохурское плато, а оттуда перейти в верховье

речки Айidere, надо войти в ложину с юго-западной околицы аула, где видны руины древней цитадели. Здесь-то и начинается тропа на западную окраину Нохурского плато. При подъеме на водораздел Копет-Дага, известный здесь под названием Ак-кая (белый склон), тропа раздваивается. Первая ветвь уходит к горе Уч-Кую (1959 м) и аулу Дешт в Сайванской долине. Вся эта местность голая (дешт по-фарсидски—пустыня). Левая ветвь километра через два приводит на водораздельное плато. Отсюда тропа спускается к каньону речки Чарбак. Но чтобы попасть в верховье речки Айidere (по намеченному маршруту), нужно сразу же на плато забирать вправо, идти по наиболее поднятой части плато, где местность меньше расчленена ложбинами. При входе в ущелье верхнего течения Айidere природа становится более живописной, появляются дикие рощи грецкого ореха, груши, винограда и др. Здесь можно остановиться на ночлег в любом месте. Дальше путь лежит через аул Верхний Айidere и спуск к месту впадения речки Чарбак в Айidere. Дальнейший маршрут туристов проходит в соответствии с маршрутом I, описанным выше, и завершается тоже посещением Бахарденской пещеры.

Маршрут III. Село Багир—поселок Вановский—поселок Фирюза—долина Алтын-Яб (Чули)—ущелье Секиз-Яб—село Гермаб—верховье реки Мегин-Су—долина речки Дегерменджик—водопад—Бахарденская пещера. Протяженность маршрута 185 км, в том числе по бездорожью 100 км.

Маршрут этот более трудный, чем предыдущие, так как проходит по значительно расчлененному рельефу, с пересечением горных долин северного склона Копет-Дага. Поэтому приходится чаще устраивать привалы на пути, чтобы поход был не так утомителен.

Туристский поход начинается с поездки на автобусе до верхней части селения Багир, расположенного в 18 км от Ашхабада. От развалин Нисы пешеходная тропа проходит через невысокое предгорное поднятие. После спуска тропа ведет по холмистой местности на юго-запад в поселок Вановский и затем по шоссе (4 км) до поселка Фирюза. В Вановском, около астрономической обсерватории, шоссе-ная дорога ответвляется в горное местечко Чули. Приедем туристам, которые впервые посещают Фирюзу, стоит здесь задержаться для ознакомления с ее интересными местами. Из Фирюзы можно пройти в курортное местечко Чули, в долину реки Алтын-Яб (8 км). Горная извилистая тропа из Фирюзы поднимается вверх по крутому склону на запад, затем спускается вниз по холмистой местности на северо-запад, выводит к поселку Чули. После спуска в Чули (долина Алтын-Яб) по дороге через большой парк дома отдыха следует пройти вниз по течению реки (около 3 км) через мост, где в любом месте можно расположиться на ночлег. На преодоление пути от Багира через Вановский и Фирюзу в Чули достаточно будет одного дня, если не задерживаться в Фирюзе.

На следующий день путь продолжается по долине Алтын-Яб, по шоссе через совхозный

сад. У колхозной фермы нужно свернуть на грунтовую дорогу к западу и двигаться по сухому логу, придерживаясь северного склона горы Душак, влево по ходу. На этом пути расположились три родника с прозрачной ключевой водой. Из последнего родника нужно взять запас воды.

Дальше тропа выводит на водораздельный перевал, к подножью северного крутого скалистого склона горы Душак, который остается слева. Отсюда следует спуститься вниз. Извилистая тропа вскоре поворачивает на север. Не доходя, примерно, трех километров до долины Мегин-Су появится жилье чабанов с загонами для скота. Рядом хороший родник, у которого следует остановиться на ночлег. На следующий день путь продолжится по хорошо наезженной грунтовой дороге со следами автомашин. Дорога постепенно сходит по ложбине в широкую долину речки Секиз-Яб. Ниже по долине в 3 км расположился аул колхоза им. XX партсъезда, с посевами овощных культур и садами. Как весь пройденный путь от Чулинской долины, так и начало долины Секиз-Яб почти безлесны, но представляют живописную картину грандиозных по относительной высоте горных массивов, над которыми величественно господствует гора Душак (2400 м над уровнем моря). Поход по долине Секиз-Яб продолжается вверх по течению речки. Слева в долину выходят боковые каменистые ущелья, в которых появляется древесная растительность. Выше, километрах в четырех, у русла речки Секиз-Яб все чаще

появляется древесно-кустарниковая растительность. У крутого изгиба ущелья речка бурно вытекает из глубокой теснины. Прорезая насквозь хребет, каньон начинается у восточной окраины селения Гермаб в 13 км на юго-западе. Поэтому данный участок долины Секиз-Яб обычно называют Гермабским ущельем. Не доходя каньона, на поляне у речки, под деревьями очень удобно устроить привал. По дну каньона настолько густы древесно-кустарниковые заросли, что пробираться здесь очень трудно и часто приходится идти вброд вдоль каменной речки. Поэтому лучше идти в Гермаб по тропе, идущей слева по ходу над верхом каньона. В некоторых местах можно спуститься в него и выйти опять на верхнюю тропу. Селение Гермаб—единственный аул на нашем маршруте от Чули и до окончания его. Здесь в магазине можно пополнить запас некоторых продуктов для дальнейшего пути. В Гермабе следует остановиться на ночлег, так как на следующий день предстоит совершить переход по безводной тропе вверх через водораздельный перевал на северо-запад (около 12 км). Обязательно надо взять с собой необходимый запас воды.

С перевала извилистая тропа спускается по сухой долине вниз к роднику. Здесь начинается горная речка Мегин-Су с притоками, впадающими в нее ниже. Вскоре речка обрывается водопадом в широкий и глубокий овраг, поросший камышом и деревьями. У развилки речки (место впадения левого притока) следует после утомительного пути ос-

становиться на привал с однодневным отдыхом. Место это, расположенное среди высоких гор, древесно-кустарниковых зарослей, довольно живописно. Большой интерес представит посещение налегке грандиозного глубокого каньонообразного ущелья в километре ниже Келятинского ущелья. Через этот двухкилометровый каньон, с его высокими причудливыми скалами и стенами, куда почти не проникают прямые лучи солнца, речка Мегин-Су стремительно стекает в предгорную равнину Копет-Дага.

На следующий, предпоследний, день похода придется еще перевалить через невысокий водораздел в долину горного водотока Дегерменджик, взяв с собой запас воды. Нужно пройти около 12 км. Путь начинается вдоль левого притока, впадающего в Мегин-Су с северо-запада. Вдоль него проходит грунтовая дорога, на пути будет кибитка чабанов. Дальше, оставив речной приток слева, предстоит пологий подъем, затем спуск, опять подъем и, наконец, пологий спуск в долину горного ручья Дегерменджик. Здесь надо держаться влево, пройти к скважине воды, а затем мимо колхозной фермы. Примерно, в километре от фермы ущелье суживается, прерывается каскадами бурного водопада. Выше водопада ущелье переходит в долину, в которой речка берет начало из родника. В этом очень красивом урочище следует устроить привал с ночлегом. После отдыха у водопада начинается спуск вниз по ущелью мимо упомянутой колхозной фермы, мимо приметной старинной сторожевой башни. Поход завер-

шается поворотом по предгорью на северо-запад, у Бахарденской пещеры.

ПО ЗАПАДНОМУ ТУРКМЕНИСТАНУ

Западный Туркменистан начинается с Каспийского моря, которое нигде не соединяется с мировым океаном, является замкнутым водным бассейном. Это озеро, причем, самое большое озеро в мире. Длина Каспия с севера на юг 1300 км, ширина между Красноводском и Баку более 200 км, а в южной части—около 400 км, средняя глубина 180 м, максимальная 980 м.

Заметное смягчающее влияние моря на климат Туркменистана ощущается на довольно узкой прибрежной части и проявляется в повышении зимних и понижении летних температур, в сокращении длительности зимнего периода, в повышении влажности воздуха летом, особенно в дневные часы.

В силу интенсивного испарения моря и уменьшения за последние годы притока воды из главных рек (Волга, Урал), питающих море, уровень его постепенно снижался. Поэтому за последнее десятилетие очень изменилась конфигурация побережья. Уровень моря опустился, примерно, на два метра, что привело к обмелению, главным образом северной его части и Приатрекского района побережья. Сейчас во многих местах на расстоянии двух километров от берега глубина не превышает 2—2,5 метра. В результате бывший остров Челекен превратился в полуостров, многие береговые мели стали островами, а бывшие Михайловский и Балханский заливы — сушей.

Местами море отошло от берега на 10—15 км. Извилистая береговая линия в пределах республики с севера на юг составляет более 600 км (не считая залив Кара-Богаз-Гол).

Те, кто приезжает в Туркменистан с моря, особенно летом, ощутят на себе резкие изменения в климате и ландшафте страны, в отличие от западного побережья моря. Прежде всего бросается в глаза безводность суши, прилегающей к морю, сухие и голые кряжи поднимаются над пустынными низменностями. На огромном пространстве Прикаспийского запада нет природных оазисов, кроме крайнего юго-запада—района сухих субтропиков, орошаемых Атреком. Но природные ископаемые богатства запада республики настолько значительны, что ради них за годы Советской власти сделано многое для преодоления сложностей и затруднений, чинимых здешней природой.

Вчерашняя в полном смысле слова малолюдная пустыня—ныне богатейший индустриальный район республики. Вместо караванных троп, терявшихся в Каракумах, ныне железнодорожная магистраль, благоустроенная сеть шоссейных дорог, связавшие города и рабочие поселки в единое целое. В этом крае есть, где побывать туристам, увидеть титанические способности советского народа в преобразовании природного и социального облика края. А на песчаных побережьях моря теперь можно устроить хороший отдых.

По геологическим богатствам, промышленной мощности и численности рабочих Прикаспийский запад Туркменистана превосходит

столичный Прикопетдагский оазис и другие районы. Крупные месторождения нефти, горючих газов, сульфата, озокерита, йода, брома, поваренной соли, стройматериалов—все это добывается в Прикаспийской части республики и имеет очень важное значение для всего Советского Союза. На долю Туркменистана приходится свыше половины всех запасов нефти в Средней Азии, а по добыче нефти республика занимает первое место в Средней Азии. Разработка сульфата натрия в Кара-Богазе дает 40% этого химического материала в Советском Союзе. На западе республики развито крупное рыболовство, а в пустынных районах — пастбищное животноводство.

Значительное число молодых промышленных предприятий, преобладание городского населения, разбросанность поселений, сформировавшихся на местах разработок природных богатств,—отличительная особенность Западного Туркменистана.

В экономике района, его внутренних и внешних связях, кроме естественных богатств, чрезвычайно важную роль играет приморское положение района и положение его на самом краю Средней Азии. Особая роль в этом принадлежит городу Красноводску, который называют морскими воротами в Среднюю Азию. Красноводск—важнейший порт на восточном побережье Каспия, а также головной участок Среднеазиатской железной дороги. Морской транспорт и железная дорога определили большое транзитное значение Красноводска для народного хозяйства Туркменистана и

всей Средней Азии. Хорошо развитые железнодорожный, морской, автомобильный и авиационный транспорты связывают Красноводск с другими городами и районами республики и многими центрами Советского Союза.

Город Красноводск был основан в 1869 году как военное поселение царской России. За годы Советской власти город неузнаваемо преобразился и стал промышленным и культурным центром Западного Туркменистана. Он расположен у подножья горной гряды Куба-Даг на широком покате, спускающемся к морскому заливу. Асфальтированные улицы с зелеными деревьями и двух-, трехэтажные здания из белого камня делают Красноводск нарядным и привлекательным. Угрюмый вид ближайших гор смягчается близостью моря, видимого почти отовсюду.

В городе много учебных заведений и культурно-просветительных заведений. Монументальный Дворец культуры на площади Свободы—одно из красивейших зданий в республике. Особого внимания заслуживает историко-революционное место—музей 26 бакинских комиссаров, недалеко от порта. Музей поме-



озеро МеллаКара

щен в доме бывшей полицейской тюрьмы, где в сентябре 1918 года известные революционеры провели свои последние дни перед учиненной над ними белогвардейцами дикой расправой. Братская могила 26 бакинских комиссаров возвышается крутым обелиском около железнодорожной станции Ахча-Куйма, не доезжая Небит-Дага.

Долгое время город у моря испытывал острый недостаток в питьевой воде, которая подвозилась по железной дороге и через море из Баку. Теперь здесь работает мощный опреснитель и подведен водопровод из Джебела. На улицах, где ничего не росло, кроме саксаула, зашумела листва деревьев, возникли зеленые парки и рощи.

Наряду с развитием Красноводска как важного морского порта в нем быстро выросла крупная промышленность. Построены нефтеперерабатывающий завод, судоремонтный завод, мясокомбинат, заводы строительных материалов и др. Самое старое предприятие—рыбоперерабатывающий завод вырос в крупный рыбокомбинат. Центром рыболовства является район Красноводской косы с рыболовецким поселком Кизыл-Су. Близ Красноводска у гор Куба-Дага разрабатываются гипс, известняк, которыми снабжаются многие районы республики, особенно Ашхабад. К северу от города, около моря, находятся соляные промыслы Куули, где добывается поваренная соль.

Вместе с развитием экономики выросло и население Красноводска. С 10 тысяч в 1926 году население города выросло до 50 тысяч

жителей, представлено оно различными национальностями.

На Туркменском побережье Каспийского моря есть много мест, которые могут использоваться как зона отдыха, для организации домов отдыха, пансионатов и санаториев. Весьма перспективным как климатический курорт является район местечка Аваза на морском побережье, в 18 км к западу от Красноводска. В настоящее время зона отдыха Авазы раскинулась длинной полосой на берегу Каспия, стала любимым местом отдыха жителей Красноводска. Здесь создан благоустроенный общегородской пляж, возникло много ведомственных домов отдыха, оздоровительных лагерей. Самый крупный из них — дом отдыха «Аваза». Береговая зона под постройки оздоровительных заведений может быть продолжена вплоть до мыса Тарта (севернее г. Красноводска).

В знойное лето, когда в ближайшей пустыне стоит жара, на самом побережье изнуряющая жара почти отсутствует. В Авазе на пляже дневные температуры воздуха на 4—5° ниже, чем рядом в г. Красноводске. Температура морской воды летом достигает 30°, что делает купания в море достаточно приятными, комфортными.

В течение летнего оздоровительного сезона в Авазу регулярно курсируют автобусы из Красноводска. Это очень интересное и удобное место для туристов. Летом здесь можно расположиться лагерем, отдохнуть на пляже и совершить налегке походы по морскому побережью на север, к мысу Тарта, Куули-Мая-

ку и на юг по песчаной косе. В скором времени в Авазе должна быть создана крупная туристская база.

В северной части Каспийского побережья у залива Кара-Богаз-Гол особняком расположен промышленный район по добыче сульфата натрия. Огромный залив соединен с Каспийским морем лишь узким и коротким проливом, через который устроена паромная переправа. Мелководность залива и влияние высоких температур длительного лета обуславливают очень интенсивное испарение с его огромной поверхности. Залив как бы всасывает воды моря, вода его по проливу устремляется сюда с колоссальной силой, как в бездонную прорву. Этим и вызвано название залива, что по-туркменски означает «черная пасть». Нигде в мире не найти такого крупного водоема, в который не впадает ни одного ручья.

Залив Кара-Богаз-Гол—это необычная, уникальная в мире природная «фабрика», где в естественных условиях происходит кристаллизация в больших количествах сульфата натрия и других ценных солевых минералов. Накопление сульфата натрия в заливе позволило развернуть здесь промышленные разработки ценного минерального сырья, имеющего союзное значение. Берега залива Кара-Богаз-Гол, лишённые растительности и пресной воды, остаются необитаемыми. Вся сложная система промышленной разработки химического сырья залива сосредоточилась в районе выросшего у побережья Каспия, на северной косе, промышленного поселка Бекдаш (более

6 тыс. жителей). В Бекдаше находится управление комбината «Карабогазсульфат». Вода привозная. С внешним миром Бекдаш связан главным образом морем и авиацией через Красноводский аэропорт.

По ту сторону Красноводского залива на полуострове Челекен расположился промышленный город Челекен. В течение часа можно добраться в г. Челекен на регулярно курсирующем самолете из Красноводска. Челекен раньше был островом, но вследствие понижения уровня моря, лет около 40 назад, остров соединился с сушей.

Полуостров представляет собой западное крыло Прикаспийского нефтеносного района. На 500 кв. километрах полуострова собраны хорошо выраженные ландшафты каменистой, песчаной и солончаковой пустыни. Среди бугристых песков действуют грязевые вулканчики, а по тектоническим трещинам, покрытым песком, выходят на поверхность нефть, газ, теплые источники, целительное свойство которых давно известно местному населению. Растительность полуострова, как и всего морского побережья, бедна, состоит из нескольких видов трав и мелких кустарников, способных существовать на сухих, часто засоленных почвах.

На Челекене издавна начали добывать нефть, озокерит, охру, поваренную соль. Говорят, что название острова (а затем полуострова) происходит от персидского «чаракан» — «четыре богатства», которые выше названы. Но главным богатством современного Челекена является нефть и ее продукты. В

настоящее время добыча нефти ведется в основном в открытом море с искусственных стальных островов. За последние годы на полуострове открыты йодо-бромные воды, выходящие с нефтью, в результате построены предприятия, вырабатывающие значительное количество йода и брома. Из попутных нефтепродуктов с 1964 года стала вырабатываться сажа—необходимый материал для резиновой промышленности.

Полуостровное положение местности заметно смягчает климат Челекена. Постоянные свежие морские ветры приятно умеряют летний зной.

Значительно вырос за последние годы молодой город Челекен, основанный в 1950 году на месте небольшого поселения. Прямые, широкие и ровные улицы с двух-, трехэтажными зданиями придают современный, культурный вид, типичный для приморского города. Но зелени в городе мало. Благодаря водопроводу из Джебела город получил хорошую пресную воду, что позволило увеличить озеленение улиц.

В 10 км к югу от города на мысе Аладжа можно посетить поселок грузового морского порта. Неподалеку здесь расположен поселок Карагель, еще недавно главный пункт полуострова, ныне главная база челекенских рыбаков. Интересно, что дома Карагеля подняты на целый этаж над землей, на высоких сваях. Такие необычные постройки можно увидеть в прибрежных туркменских поселках на юге Каспия, в Чикишляре и Гасан-Кули.

Город Челекен с окружающими его про-

мышленными поселками стал также и культурно развитым центром полуострова. Вблизи берега—красивый Дворец нефтяников. На побережье раскинулся хорошо устроенный песчаный пляж—зона отдыха челекенцев. Бросается в глаза на фоне моря величественное сооружение монументальной арки, украшающей вход на морской пляж.

Туристам, приехавшим на Челекен, удобнее всего расположить свои палатки в начале южной песчаной косы полуострова, вблизи городского пляжа. Отсюда можно проделать походы и экскурсии к югу и северу вдоль морского побережья, посетить промышленные предприятия и окрестности г. Челекена.

Дальше из Челекена путь пойдет на восток. Через пустыню протянулась 150-километровая лента шоссе до города Небит-Дага, столицы нефтяников. На всем этом пути расположились самые богатые по добыче и про запасам запасы нефти в республике. На середине дороги между Челекеном и Небит-Дагом вырос всеобщим известным городской поселок Котурдепе—богатейший нефтеносный участок в Советском Союзе, недаром его называли Ленинским месторождением. В настоящее время оно дает $\frac{3}{4}$ всей добываемой в республике нефти. Начиная с моря на западе, своим восточным краем район лежит на предгорной равнине Большого и Малого Балханских хребтов и носит название Прибалханского нефтегазового района.

Хребет Большой Балхан издали вырисовывается на горизонте со всех сторон. Он является самым высоким горным поднятием

на западе республики. На склонах Б. Балхана, достигающего высоты 1880 м над уровнем моря, проявляется высотная зональность в ландшафте. На платообразном верху хребта растут крупная древовидная арча и высокие типчаковые травы.

У подножья Б. Балхана (бывшего 13-го разъезда железной дороги) с 1931 года за несколько лет вырос лучший на западе Туркменистана современный город Небит-Даг (нефтяная гора). В городе широкие хорошо спланированные улицы с высокими благоустроенными зданиями, много различных учреждений, издается газета. В Небит-Даге все посвящено нефти: управление нефтяной промышленности республики — объединение «Туркменнефть», Туркменский филиал Всесоюзного научно-исследовательского института нефти, заочное отделение Московского нефтяного института им. Губкина, нефтяной техникум, ряд училищ и школ. Особенно прекрасен Дворец культуры нефтяников. Улицы чисты и зелены, отвлекают от мысли, что город находится среди сухой, засоленной голой равнины.

Небит-Даг построен в стороне от промыслов, как это бывает обычно в местах добычи нефти. К ним идет железнодорожная ветка— 27 км до горы Небит-Даг, до станции Вышка и городского поселка им. 26 бакинских комиссаров. На юго-восток от Небит-Дага идет 40 км шоссе к промысловому городскому поселку Кум-Даг.

В 18 км северо-западнее Небит-Дага в городском поселке Джебел (более 7 тыс. жите-

лей) у железной дороги имеется производство по переработке и расфасовке поваренной соли. Но главное, что создало популярность Джебелу, это издавна известные целебные грязи. На солончаках, в устье древнего Узбоя (русло Актам), расположилась цепочка соленых озер, не высыхающих вследствие подъема грунтовых вод. Наиболее крупное из них озеро Моллакара в 5 км от станции Джебел. У этого озера среди песчаных барханов издавна действует уникальный в своем роде курорт Моллакара. По своим лечебным свойствам курорт получил широкую известность не только в республике, но и за ее пределами.

Подобных соленых озер с грязями, порожденных грунтовыми водами, особенно много в древнем русле Западного Узбоя, восточнее Б. Балхана. Местами сплошная цепь узковытянутых озер издали похожа на широкую реку, но она почти мертва.

Древние находки на Узбое свидетельствуют о том, что Узбой до I тысячелетия до н. э. был действительно рекой, у которой жили люди. Река брала начало из нынешнего Сарыкамышского озера, на севере республики. Часть воды Аму-Дарьи в те времена впадала в Каспийское море по Узбою.

Из-за удаленности от населенных мест озера и грязи Западного Узбоя пока не освоены для лечебных целей, хотя здесь есть и свои достопримечательности природы.

Как ни удивительно, но среди соленых озер древнего Узбоя, затерянных в Каракумской пустыне, имеются изумительные угол-

ки природы, вызывающие радость у путешественников после утомительного зноя пустыни. Это довольно большое и глубокое пресное озеро Ясхан и лежащие севернее его озера Кара-Тегелек и Тойпатан, тоже пресные. Не так давно гидрогеологами в зоне этих озер был обнаружен огромный бассейн пресной воды под землей, так называемая Ясханская линза пресной воды. Подсчитано, что объем свободной пресной воды в ней составляет 9 куб. километров!

В 1963 году строители, используя мощные землеройные машины, проложили через пустыню водовод из Ясхана в Небит-Даг длиной 142 км. Вдоль трассы—автомобильная дорога, линия электропередачи. В головной части водовода на берегу озера Ясхан построен рабочий поселок, обслуживающий водозаборные сооружения.

Пресные озера расположились в единой цепи по руслу Узбоя: от Ясхана до озера Каратегелек около 10 км и от последнего до Тойпатана— 5 км. Вода в озерах чистейшая, у берегов камыш, крупные тенистые деревья туранги, обилие рыбы (сазан, черный окунь, сом и др.). Надо сказать, что таких чудесных мест, пожалуй, больше не найти среди безводных просторов Каракумов.

Туристам, желающим проникнуть в глубь Каракумов, в это замечательное природное место Узбоя, можно доехать до Ясхана на машинах, идущих со стороны Небит-Дага. Но при наличии собственных средств передвижения путь на Ясхан лучше и ближе (90 км) начать с железнодорожной станции Айдин,

откуда грунтовая дорога в сторону Б. Бал-хана поведет к Ясханскому шоссе.

С появлением в 60-х годах нефтяных площадей на юге Прикопетдагского района (Барса-Гельмес и Окарем) шоссейная дорога, идущая от Небит-Дага через Кум-Даг, теперь протянулась до самого юга Прикаспийского района. У селения Бугдайли дорога разветвляется—на Окарем, поселок нефтяников, и Гасап-Кули, и на юг, в Кызыл-Атрек, в район сухих субтропиков.

На пути в Кызыл-Атрек лежит обширная Мессерианская равнина, древняя дельта реки Атрек. Когда-то очень плодородные земли равнины орошались. В средние века, ныне пустынная и безлюдная, земля, именуемая Дахистаном, была цветущим оазисом. О нем напоминают лишь руины крупного городища Мессериана, разрушенного нашествиями монголов. Лишенный воды, он был покинут населением. У руин Мессериана стоит мертвая тишина и нет ничего живого. С тех пор равнина, носящая то же название, запустела и используется только в немногих местах, где можно собирать сточные дождевые воды. Глядя на эти места, вспоминаешь туркменскую пословицу: «Где вода—там жизнь, где нет воды—пустыня».

Туристам следует остановиться и осмотреть руины древнего городища. Проведение пятой очереди Каракумского канала в сторону Атрека превратит плодородные земли юго-запада Туркменистана в богатый цветущий край.

В Кызыл-Атреке можно посетить опытную

станцию сухих субтропиков и субтропический плодопитомник. Отсюда шоссе поворачивает на запад и поведет в приморский райцентр Гасан-Кули, поселок рыбаков. Здесь раскинулась территория известного Всесоюзного орнитологического заповедника. Занимая побережье с акваторией моря, заповедник вытянулся от государственной границы к северу на 60 км. Климат юго-западного приморья Туркмении очень благоприятствует птичьим зимовкам. Со всех концов севера и средней полосы на зиму сюда прилетает множество птиц (утки, гуси, фламинго, лебеди, пеликаны и др.).

После остановки в заповеднике дорога ведет в поселок Окарем, затем через Бугдайли обратно в Небит-Даг. На этом, можно сказать, завершается интересная «кругосветка» по крайнему югу Прикаспия.

Из всего сказанного следует, что несмотря на пустынный облик природных ландшафтов Прикаспийского запада Туркменистана, край этот очень разнообразен как по природе, так и по развитию экопомники, и для тех, кто хочет лучше узнать солнечный Туркменистан, представляет интерес.

При осуществлении многодневных путешествий здесь приходится прибегать к использованию различных транспортных средств. Отсутствие воды на больших расстояниях исключает прохождение длительных маршрутов пешком. Вместе с тем, учитывая наличие хороших асфальтированных дорог, для путешествия можно с успехом пользоваться велосипедом.

Завершив мысленное путешествие по западу Туркменистана — краю «черного золота», перенесем теперь наш взор на восток республики—в край «белого золота».

ПО МУРГАБО-ТЕДЖЕНСКОМУ РАЙОНУ И КАРАКУМ-РЕКЕ

По железной дороге или самолетом из Ашхабада или Чарджоу нетрудно доехать до города Мары—центра Мургабского оазиса и Марыйской области, занимающей самое южное положение в Советском Союзе.

Известный исследователь пустынь М. П. Петров говорит, что внимательный путешественник увидит в этом крае многое. «Проплывают под крылом самолета колодцы с постройками, прячутся меж бархан отары скота. Присмотревшись, увидишь, что пустыня перекрещена то там, то здесь караванными тропами и автодорогами. Они, идут от колодца к колодцу, к железнодорожным станциям, к селениям, расположенным в оазисах. Тонкой ниточкой тянется железнодорожная линия через пески Каракумов. Около станции Захмет она пересекает сверкающую ленту воды Каракумского канала: здесь он выходит из песков юго-восточных Каракумов и орошает новые оазисы в древней дельте реки Мургаб... Но вот самолет приближается к оазисам. Внизу зеленеют поля и сады, расходятся стройными линиями оросительные каналы. Постепенно они разделяются на более мел-

кие, которые теряются в зелени многочисленных полей».

Эта древнейшая земля Маргианы, как ее называли античные писатели Рима и Греции, еще до нашей эры была жемчужиной нынешней Туркмении из-за своих плодородных земель, садов и виноградников и имела известную славу. Среди маргианцев было много искусных ремесленников. Здесь рано научились обрабатывать железо и делать стальное оружие. Крупным ремесленным городом был Мерв, славившийся производством оружия. Мерв был также и крупным культурным центром, в его библиотеках насчитывалось свыше 100 тысяч томов. Мерв широко торговал хлопком, рисом, шелком, изделиями различных мастеров.

На протяжении многих веков Маргиана (Мерв), как и вся территория Туркмении, часто подвергалась вражеским нашествиям чужеземных захватчиков. Много раз Мерв обращался в руины, но вновь возрождался.

Сменявшие друг друга социальные эпохи оставляли после себя следы своей культуры, иногда очень высокой. Так, в районе нынешнего Байрам-Али высятся руины древнего города Мерва. Недалеко, среди молчаливых развалин Султан-Кала, находится выдающийся памятник туркменского зодчества XII столетия мавзолей султана Санджара.

В настоящее время долина Мургаба—это крупный район орошаемого земледелия с полумиллионным населением, с сотнями населенных пунктов, среди которых четыре города и семь поселков городского типа. Здесь, в Ма-

рыйской области, сосредоточено более $\frac{3}{4}$ республиканских посевов тонковолокнистого хлопчатника и около половины имеющегося в республике поголовья каракульских овец. Значительно выросли и расширяются массивы плодово-виноградных и лесных насаждений. Сады, виноградники, бахчи здесь есть в каждом колхозе, а в Санды-Качи (на среднем Мургабе) создан крупный плодово-виноградный совхоз. В долинах Мургаба и Теджена возделываются самые лучшие сорта дынь, идущие в большом количестве на вывоз.

Реки Мургаб и Теджен берут начало на территории Афганистана в горах Паропамиза, питаются от снега и дождя, поэтому паводок на них бывает только весной.

Река Мургаб—вторая по величине и значению в республике после Аму-Дарьи. Общее протяжение ее 852 км, на территорию СССР приходится 350 км. Здесь она принимает только два небольших притока, пересыхающих летом,—реку Кашан в районе Тахта-Базара и реку Кушку у селения Ташкепри.

Река Теджен (в верхнем течении называется Герируд) по длине больше Мургаба (1124 км). На территории СССР находится около трети ее длины. В Туркмению она приносит лишь остаточные и паводковые воды, количество которых, однако, равно всем водным источникам Копет-Дага, включая и реку Атрек.

Берега Мургаба до Иолотани сравнительно высокие. Поэтому в главном ее русле орошается лишь очень узкая полоса земель. Ниже Иолотани река Мургаб, как и Теджен, у

города Теджена разветвляется в широкие дельты, равнинные просторы которых рассе- чены оросительными каналами и арыками среди хлопковых полей.

В южной верхней части междуречья Мур- габа и Теджена лежит обширное холмогорье Бадхыз. Высокие холмы, гряды, увалы, каме- нистые поднятия Бадхыза разделены бессточ- ными впадинами. Здесь раскинулся извест- ный Бадхызский заповедник, самый южный в Советском Союзе, и крупнейшие рощи фис- ташкового дерева. В заповеднике сосредото- чено внимание на охране куланов (дикая ло- шадь), ставших драгоценным памятником природы и редким животным во всем мире. С восточной стороны реки Мургаб раскину- лось холмогорье Карабиль. Для холмогорьев Бадхыза и Карабиля характерен пустынный ландшафт, и они являются одним из крупных районов отгонного каракулевого овцеводства на юге республики.

В целях регулирования и создания запаса воды для летних поливов, на Мургабе издав- на начали строиться плотины и резервные водохранилища. О них писали еще арабские географы VIII—X веков как о хорошо орга- низованной службе распределения воды. Ста- рые водохранилища: Султан-Бентское, Иоло- танское, Гиндукушское,—были реконструиро- ваны в советское время. Новые: Ташкеприн- ское и Сарыязынское,—построены сравни- тельно недавно. На реке Теджен в 1950 году было построено Первое Тедженское водохра- нилище, а в 1960 году—Второе. Строи́тель- ство водохранилищ позволило регулировать

сток Мургаба и Теджена и обеспечить бесперебойную подачу воды на орошаемые земли.

Но самым крупным событием в практике ирригационного строительства явился Каракумский канал имени В. И. Ленина, сооруженный в невиданно короткий срок. Долгожданные воды Аму-Дарьи теперь орошают земли Марыйской области и пришли к подножьям Копет-Дага. Каракумский канал значительно раздвинул Мургабский и Теджепский оазисы в сторону пустыни и в целом улучшил водообеспеченность этого ведущего хлопкового района республики.

Пересекающая оазисы Среднеазиатская железная дорога с ответвлением на Кушку сильно способствовала хозяйственному развитию и заселению Марыйской области.

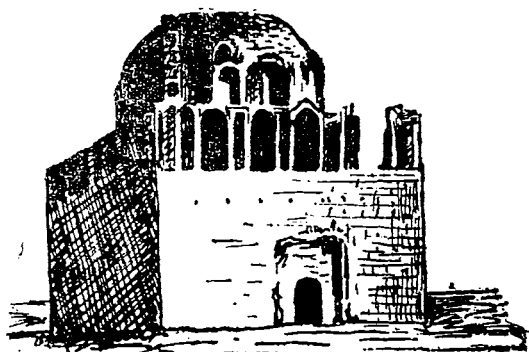
За годы советских пятилеток значительно вырос город Мары (в прошлом Мерв)—важный транспортный узел, один из основных и благоустроенных городов республики (более 60 тыс. жителей). Он возник в 1884 году на месте бывшей текинской крепости, остатки которой и теперь еще местами сохранились. В прошлом военно-административный и уездный центр, за советские годы город превратился в центр разнообразной промышленности—хлопкоочистительной, текстильной, пищевой, кожевенной и других, опирающихся на сельскохозяйственную базу.

Современный Мары раскинулся на обоих берегах Мургаба, соединенных мостом. В городе медицинское и педагогическое училища, драматический театр, несколько кинотеатров и парков. Самый крупный из них—парк им.

Ленина зеленым массивом раскинулся на берегу Мургаба. У входа в парк — памятник первому туркменскому генералу Якубу Кулиеву, погибшему на фронте в годы Великой Отечественной войны.

Туристское путешествие по Мургабскому оазису, очевидно, удобнее будет начать с посещения города Мары. Отсюда автобусом можно быстро доехать (28 км) до города Байрам-Али. Это районный центр, промышленный город, расположенный на железной дороге. Город очень хорошо озеленен. Он знаменит единственным в СССР климатическим санаторием для лечения тяжелых заболеваний почек и имеет всесоюзное значение.

Санаторий создан в первые годы советской власти в бывшем царском имении. Теперь в нем выстроены комфортабельные корпуса,



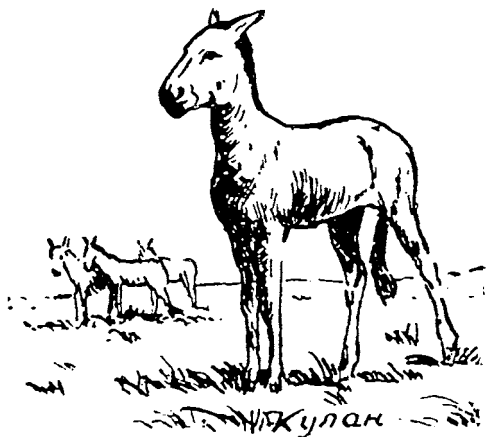
Мавзолей султана Санджара

продолжается дальнейшее расширение этого лечебного учреждения, в которое едут больные со всех концов Советского Союза. Вблизи города, с северной стороны, среди сухого зноя и безмолвия, стоят развалины древнего Мерва. Здесь же в окрестностях Байрам-Али — выдающееся произведение старинного строительного искусства — мавзолей султана Санджара. Он был возведен в XII в. еще при жизни самого султана — правителя крупной Сельджукской державы.

В 40 км к югу от Байрам-Али у железной дороги Мары—Кушка расположен город Иолотань (около 11 тыс. жителей). До него лучше доехать автобусом. В прошлом небольшой торговый поселок, Иолотань становится районным центром, а с 1939 года — городом. Живописный вид ему придает обилие плодовых садов и рощ. Около города находится известная зональная опытная станция, которая ведет большие работы по выведению новых высокоурожайных сортов хлопчатника.

Чтобы лучше ознакомиться с природой и жизнью Мургабской долины и провести отдых у реки, из Иолотани целесообразно начать путь пешком по побережью реки до верхней части Ташкепринского водохранилища у железнодорожной станции Тахта-Базар. Длина пешеходной части маршрута 140 км, на нем много населенных пунктов, встречаются заросли тугайных рощ. В любом месте можно устроить привал с ночлегом у воды, порыбачить и сварить уху.

Пеший путь начинается посещением Иолотанского и Султан-Бентского водохранилищ,



старейших ирригационных сооружений в Средней Азии. Дальше от станции Султан-Бент предстоит пройти крупные колхозные, хорошо благоустроенные поселки «Красное Знамя» в 32 км (5 тыс. жителей), им. Чапаева в 15 км (3 тыс. жителей); через 25 км расположен поселок городского типа Сандыкачи (6 тыс. жителей). Здесь находится крупный плодово-виноградный совхоз, винный и фруктово-консервный заводы. В 34 км от Сандыкачи, в северном конце Ташкепринского водохранилища, расположился новый городской поселок Ташкепри (3 тыс. жителей), недавно возникший благодаря строительству водохранилища. Это также удобное и интересное место для отдыха. В верхней части:



водохранилища у железнодорожной станции Тахта-Базар следует завершить пешую часть туристского маршрута. Здесь можно сесть на поезд и в один день посетить самый крупный населенный пункт на юге Марыйской области и самый южный в СССР—город Кушку. Из Кушки по железной дороге возвращаемся в город Мары, и на этом путешествие по Мургабу заканчивается. Хорошо пройти описанный маршрут на велосипедах от Мары до Кушки (310 км) и, погрузив велосипед на поезд, возвратиться обратно.

Теперь, когда Мургабо-Тедженский район обогатился третьей рекой—Каракумским каналом, который многое меняет в природе и хозяйстве юга Туркменистана, можно совершить другой вариант путешествия по междуречью Мургаба и Теджена.

Маршрут можно начать из Теджена до Мары или наоборот. Начнем с посещения города Теджена, расположенного на главной железнодорожной магистрали. В связи со строительством Каракумского канала город Теджен (25 тыс. жителей) за последние годы получил значительное промышленное развитие и вырос по численности населения.

Туристский маршрут начинается автобусной поездкой по шоссе Теджен—Серахс до места, где Каракумский канал подходит ко Второму Тедженскому водохранилищу (около 45 км). Местность на этом участке дороги пустынная и необжитая.

На побережье водохранилища вблизи крупного поселка Тедженстрой можно остановиться и ознакомиться с местностью. Дальнейший путь интересно пройти пешком вдоль трассы Каракумского канала до крупнейшего Хауз-Ханского водохранилища (50 км). Вдоль канала нужно идти километров 40, до поворота его трассы на юг. Затем через пески к северо-востоку (около 12 км) можно выйти напрямую к поселку Хауз-Хан на берегу водохранилища. После отдыха на Хауз-Хане путь продолжается по его северному побережью, выходит на трассу канала, ведущую в Мары (около 60 км), где и заканчивается путешествие по 160 км маршруту. Из Хауз-Хана до Мары и до города Теджена можно проехать и на автобусе по шоссе, идущему в стороне от канала, по пустыне.

Если туристы располагают велосипедами, то гораздо лучше совершить весь маршрут на велосипедах.

В годы последних пятилеток осуществилась вековая мечта туркменского народа—построен Каракумский канал имени В. И. Ленина, величайшее ирригационное сооружение в мире.

Каракумский канал — великая стройка коммунизма, сооружен благодаря героическому труду советских людей и применению

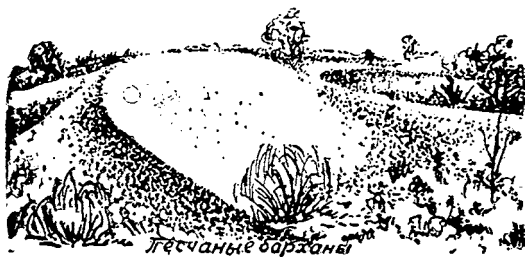
современной отечественной техники. В Туркмении его называют Каракум-река. И действительно, это новая река в пустыне, вторая по водности после Аму-Дарьи.

Как известно, Суэцкий канал, протяженностью 166 км, строился 11 лет, на строительство Панамского канала, длиною в 82 км, затрачено 34 года. Каракумский канал, длиною более 800 км, сооружен всего лишь за семь лет!

Воды канала на своем пути напоили десятки тысяч гектаров земли. Они изменили природно-экономический облик оазисов юга республики, создали условия для мощного развития поливного земледелия и животноводства.

В зоне влияния Каракумского канала от Аму-Дарьи до Ашхабада расположен ряд городов и поселков, в которых проживает около половины всего населения республики. Появились новые совхозы, колхозы и промышленные предприятия. Кроме основной задачи — орошения, канал становится судоходной магистралью, решает такие задачи, как обводнение пастбищ, водоснабжение населения и промышленности, создание зон и мест массового отдыха трудящихся.

Появление на юге республики большой амударьинской воды, в сочетании с благоприятными условиями теплого климата, открывает широкие возможности развития туризма, в частности, водного туризма и спорта в Туркменистане. Даже в самое жаркое время путешествие по Каракум-реке доставит каждому много удовольствия.



Песчаные барханы

Настало время, когда через знойную Каракумскую пустыню можно совершить весьма увлекательное путешествие по воде. Раньше нельзя было бы поверить в такую возможность. Водное путешествие из Ашхабада можно организовать на катере или моторной лодке до города Мары, затем через Юго-Восточные Каракумы—в район города Керки. Если туристы располагают только гребными лодками, то водный маршрут по каналу лучше начинать с востока на запад, по течению. Наоборот — не рекомендуется, будет трудно.

Еще в 1963 году первое опытное путешествие по трассе Каракум-реки от Аму-Дарьи до Ашхабада совершила группа ашхабадского клуба туристов, возглавляемая В. Папиловым. Отправив по железной дороге шлюпку в Керки, а затем переправив ее к голове канала в селение Босага, группа начала отсюда путешествие по воде. Восьмисоткилометровый путь от Аму-Дарьи до столицы республики был пройден за 15 дней. Поход

этот был очень интересным и романтичным в смысле преодоления значительных трудностей того времени, вызванных еще неполным окончанием стройки второй очереди канала. В настоящее время возможности водного путешествия по этому маршруту значительно улучшились. В путешествии по каналу туристы увидят много интересного, пестрое и оригинальное разнообразие ландшафтов, получают хороший активный отдых и закалку организма. Водный путь ведет среди высоких песчаных барханов необъятной пустыни, мимо живописных озер и водохранилищ, через цветущие поселки, оазисы и города юга республики. В рабочих поселках на трассе канала можно приобрести необходимые продукты питания, а также отдохнуть и ознакомиться с их жизнью.

Начиная с головы канала (Босага) южнее города Керки, водная трасса идет двумя подводящими четырехкилометровыми каналами. Пройдя по орошаемой зоне к пескам, канал вливается в крупные озера Келифского Узбоя, протяженностью около 60 км. Это замечательное место для первого отдыха на маршруте. Келифские озера, поросшие камышом, с обилием дичи и рыбы, очень живописны.

Через несколько километров от приозерного поселка Часкак Каракумский канал подходит к крупному поселку городского типа Карамет-Нияз, самому крупному на всей пустынной части водной трассы. Карамет-Нияз как основной центр канала на востоке из года в год растет. Белокаменные жилые

и общественные здания, водопровод, парк культуры, сады и виноградники придают ему приятный и культурный городской вид. Дальше на запад канал идет по Юго-Восточным Каракумам, где на протяжении около 200 км пересекает крупные песчаные бугры и гряды. На этом пути в 60 км от Карамет-Нияза можно остановиться и ознакомиться с благоустроенным рабочим поселком городского типа Ничка.

Через 140 км канал пересекает железную дорогу у станции Захмет и городского поселка Захмет—первого населенного пункта на подступах к Мургабскому оазису. Поселок Захмет вырос в связи со строительством канала и стал крупной перевалочной и складской базой. На его окраине расположилась пристань. Теперь здесь на месте бывшей пустыни раскинулись обширные хлопковые поля крупного совхоза «Захмет».

После поселка Захмет вода канала устремляется на земли древнего орошения Мургабского оазиса. В четырех километрах южнее города Мары канал пересекается рекой Мургаб. На этом кончается четырехсоткилометровая первая очередь Каракумского канала и начинается его вторая очередь Мургаб—Теджен, длиной 140 км. В междуречье Мургаба и Теджена, юго-западнее города Мары, канал образует крупнейшее в республике Хауз-Ханское водохранилище, вмещающее в своей чаше 435 миллионов кубометров воды. На его западном побережье вырос крупный поселок Хауз-Хан. Дальше водная трасса у

крупного Тедженского водохранилища пересекает долину реки Теджен.

Упомянутое Хауз-Ханское и Тедженское водохранилища являются также прекрасными и удобными местами отдыха, где стоит устроить привалы, совершить налегке походы вдоль побережья.

Теперь путь продолжается по третьей очереди канала Теджен—Ашхабад, длиной 260 км, завершённой в 1962 году. Канал вблизи станции Душак вторично пересекает железную дорогу и выпрямленный вдоль Копет-Дагской предгорной равнины подходит к северной окраине Ашхабада.

В настоящее время строится четвертая очередь великого водного пути, уже достигшая города Бахардена. Каракумский канал при полном завершении строительства, когда он дойдет до Каспия и района сухих субтропиков—долины Атрека, будет иметь длину около 1400 км и оросит один миллион гектаров новых земель.

Следует отметить, что вдоль всей сооруженной трассы Каракумского канала проходит достаточно хорошая грунтовая дорога; она постоянно благоустраивается и улучшается, на ней появляются тенистые деревья. Наличие дороги позволяет с неменьшим интересом совершить путешествие вдоль берегов канала на велосипеде, мотоцикле или автомашине. Путешествие на собственном транспорте можно начать как с запада, так и с востока.

ПО АМУ-ДАРЬЕ И ДРЕВНЕМУ ХОРЕЗМУ

Много тысячелетий течет могучая и стремительная Аму-Дарья через пустыни Туранской низменности. Когда-то, в глубокой древности на ее берегах существовали богатейшие государства. В дельте Аму-Дарьи на землях современного Туркменистана и Узбекистана находился знаменитый Хорезм. Еще памятники VI в. до н. э. упоминают его как сильное рабовладельческое государство. В V—VI веках н. э. Хорезм стал одним из крупнейших в Средней Азии феодальных центров земледельческой цивилизации. Главный город Гургандж располагался близ современного Куня-Ургенча.

В писаниях древних историков Аму-Дарья упоминается под названием Окс, Оксус, Аракс, как одна из крупнейших рек мира, в низовье «она изливается сорока устьями, все устья, за исключением одного, теряются в болотах и рощах. Единственный из рукавов Аракса протекает по открытой местности и впадает в Каспийское море». Упоминание о сорока устьях указывает на большую разветвленность аральской дельты. Единственный же рукав, впадающий в Каспийское море,— это Западный Узбой.

Современное название река получила в IV веке. Историки указывают, что слово «Аму» произошло от названия города Амуй, который был неподалеку от нынешнего Чарджоу, «Дарья» по-туркменски «большая река».

Величайшая среднеазиатская река всту-

пает з пределы Туркменистана своим самым полноводным участком и до головы Каракумского канала (Босага) служит государственной границей с Афганистаном. Оставляя на крайнем востоке республики последние горные возвышенности, стремительная река расширяет свое русло на неоглядных просторах Туранской низменности. Река ежегодно сбрасывает в Аральское море около 40 кубических километров воды.

В целом Аму-Дарьинский район тянется узкой полосой с юго-востока на северо-запад Туранской низменности вдоль всей восточной окраины Туркменистана. Большая вытянутость района по широте заметно сказывается на климатических различиях между его севером и югом. Средняя годовая температура на севере района 11° (Куня-Ургенч), на юге -17° (Керки). Абсолютный максимум температуры соответственно 45 и 47° , абсолютный минимум—минус 36 и 23° . Незначительное годовое количество осадков на севере около 80 мм увеличивается до 170 мм на юге.

Аму-Дарья питается ледниками и снегами, поэтому имеет два паводка. Первый наблюдается весной, когда в горах тает снег и выпадают обильные дожди, второй бывает летом, когда тают ледники и высокогорные снега. В общем же высокий уровень воды продолжается 4—5 месяцев. Река течет в очень низких берегах, поэтому во время подъема в ней воды часть прибрежных земель затопляется и ширина ее русла достигает более трех километров.

Течение реки быстрое, а русло изменчиво. Протекая в рыхлых, легко размываемых грунтах, река интенсивно разрушает берега, затягивает мелями одни участки русла и образует глубокие вымоины на других, создаются бесчисленные водовороты. Поэтому сильно текущие воды реки очень мутны; они несут в себе огромное количество взвешенных илистых частиц, повышающих плодородие почвы. По мутности Аму-Дарья не уступает Тигру (в Ираке), который считается чуть ли не самой мутной рекой на земле.

Из-за очень капризного режима течения движение транспортных судов по Аму-Дарье сопряжено с известными трудностями, совершается медленно, особенно против течения. Поэтому путешествия на лодках по Аму-Дарье на значительные расстояния представляют опасность и не могут быть рекомендованы туристам.

Русло реки во многих местах поросло густой древесной и кустарниковой раститель-



ностью: разнолистным тополем — турангой, лохом (джида), ивой, гребенщиком. Из трав в тугаях много рогоза, вейника, свиного. Ближе к воде растет тростник (камыш).

В пределах Туркменской ССР находится вся средняя часть реки и выделяется Средне-амударьинский природно-экономический район. Вдоль него сформировалась Чарджоуская область республики. На севере республики туркменская часть Хорезмской низменности—Ташаузский оазис, тяготеющий к Аму-Дарье, представляет собой экономическое ядро Ташаузской области.

В советское время много внимания уделялось совершенствованию водного транспорта на Аму-Дарье. В настоящее время Ташаузский оазис, как и весь Хорезм, хорошо связан с другими частями страны благоустроенными автомобильными дорогами. Исключительно огромное значение для экономического и культурного подъема всего Хорезма и севера Чарджоуской области стала иметь построенная в 1953 году железная дорога Чарджоу—Кунград, прочно связавшая низовья Аму-Дарьи с основной стальной магистралью на юге. Регулярно действуют авиалинии. Так, пустынный путь от Ашхабада до Ташауза когда-то продолжался три недели. Теперь же на самолете можно сюда домчаться за час.

При желании увидеть различные места могучей Аму-Дарьи, познакомиться с ее природой, экономикой и жизнью народа путешествие удобно начинать со знакомства с го-

родом Чарджоу—центром одноименной области.

Город Чарджоу, или в прежние годы Чарджуй, издавна развивался как крупный транспортный узел. Здесь скрещивались торговые караванные пути в Хорезм, Бухару, Мерв, Иран. Около современного Чарджоу лежит поселок Комсомольск—древний район города, в прошлом известный под именем старый Чарджуй. Когда-то это была крепость Бухарского ханства, обнесенная глинобитной стеной. Теперь от нее остались полуразрушенные стены и насыпи. Появление нового города было связано со строительством Закаспийской железной дороги, которая в 1886 г. подошла к Аму-Дарье.

В современном Чарджоу более 90 тысяч жителей. Он стал одним из крупных экономических и культурных центров Туркменистана, а также важным железнодорожным, автодорожным узлом и центром Аму-Дарьинского пароходства. В городе много крупных предприятий различных видов промышленности. Работают судоремонтный и автодорожный заводы. В окрестностях обнаружен газ и признаки нефти.

Город вытянулся вдоль берега Аму-Дарьи. На фоне густой зелени белеют современные дома. Здесь находится крупный Туркменский педагогический институт им. В. И. Ленина, в котором обучается около 4 тысяч студентов. Широко известна работа Чарджоуской сельскохозяйственной опытной станции, занимающейся селекцией хлопчатника, арбуза и дыни. Чарджоуские дыни (их родина

Хорезм) сорта гуляби пользуются особой славой и известны далеко за пределами республики.

От Керки до Чарджоу и дальше на север древнего Хорезма Аму-Дарья проходит по песчаной пустыне, местами подступающей к самой воде. Там, где пустыня отходит от берега, зеленеют многочисленные оазисы с садами и полями. Наиболее заселена долина Аму-Дарьи между Чарджоуским и Керкинским оазисами, по которой вдоль шоссейной дороги (225 км) расположились колхозные поля и ряд районных поселков. К северу от Чарджоуского оазиса Аму-Дарья заселена реже, меньше и населенных пунктов, которые почти целиком располагаются на левом берегу реки.

Путешествие от Чарджоу до города Керки можно совершить на курсирующих автобусах. Но интереснее проехать на велосипедах, которые можно привезти с собой поездом. На пути следует посетить оазисы крупных районных поселков Саят, Карабекаул, Халач. Вблизи них, около русла реки, можно устроить привалы лагерем и хорошо отдохнуть.

Город Керки (около 19 тыс. жителей) — второй после Чарджоу крупный населенный пункт области. Он расположен на левом берегу Аму-Дарьи. На правом берегу — пристань и железнодорожная станция Керкичи. С помощью паромной переправы осуществляется переброска грузов в Керки и обратно. Район Керки славится тонко- и средневолокнистым

хлопчатником, ковроделием, каракулем, дынями.

Восточнее города Керки у подножья Кугитанг-Тау привлекает внимание уголок живописной природы в верховье реки Кугитанг-Дарья. Это горное урочище с небольшим, но очень глубоким карстовым пресным озером, вокруг имеется древесная растительность. Расположено оно выше поселка бывшего свинцового рудника в 7 км за аулом Куйтан. Доехать сюда (до поселка) можно по шоссейной дороге на автобусе из районного центра Чаршанги (70 км). До аула Карлюк дорога идет по пустынным предгорьям, не создающим эффектного впечатления. Дальше идет горное ущелье, и чем дальше, тем природа его становится живописнее.

Вблизи Карлюка находится известная Карлюкская пещера длиной около 700 м, уже не раз посещавшаяся туристами и учеными.

Урочище Куйтанского карстового озера интересно и удобно как базовый лагерь туристов. Отсюда можно совершить увлекательное восхождение на самую высокую в Туркмении горную вершину хребта Кугитанг-Тау, высотой 3137 м над уровнем моря (гора Айри-Баба). На вершине даже летом держится снег. Кроме того, данное место перспективно для туризма тем, что отсюда можно провести очень интересный пеший поход по отрогам знаменитого Гиссарского хребта в столицу Таджикистана—город Душанбе.

Маршрут этот проходит через богатые горные места Узбекистана и Таджикистана. Сначала дорога, затем тропа поведет по вер-

ховьям реки Шерабад, через перевал более 3 тыс. м над уровнем моря и спустится по ущелью Сангардак-Дарья в Гиссарскую долину, вблизи Душанбе. Длина пешей части туристского маршрута составит около 200 км.

Теперь возвратимся в Чарджоу и пойдем на север вниз по течению Аму-Дарьи.

Известный интерес для туристов представит путешествие по довольно длинному маршруту из Чарджоу вдоль левого берега Аму-Дарьи до древнего Хорезма. Если нет собственных транспортных средств, то можно проехать по железной дороге, регулярного автобусного сообщения по шоссе нет. На 400-километровом пути до Узбекистана следует остановиться у районного центра Кабаклы (пристань на Аму-Дарье), а затем в районе Дарган-Ата для знакомства с этими местами. Они, как и другие населенные пункты, располагаются на верхней террасе Аму-Дарьи, шириной 5—10 км, которая составляет зону орошаемого земледелия. Здесь размещаются поля хлопчатника, бахчи, колхозные сады, ряды деревьев вдоль арыков. Нижняя терраса, до 5 км шириной, частично затопляется в паводок, с выступающими грунтовыми водами и густыми зарослями тугайного леса резко отличаются от верхней окультуренной террасы.

Районы Кабаклы и Дарган-Ата представляют интерес для туристов своими тугайными реликтовыми лесами в пойме реки, напоминающими джунгли. Эти самые крупные на Аму-Дарье тугаи, местами мало тронутые че-

ловеком, интересны своим диким видом. В них стадами кочуют кабаны, они не боятся воды, переплывают протоки, а в случае нужды—широкую реку. Другие типичные обитатели зарослей—камышовый кот, шакал, здесь много разных птиц.

У границы Туркменистана с братским Узбекистаном река стремительно течет по узким теснинам с высокими обрывами, через так называемые ворота Тюямюна (верблюжья шея). Действительно, сжимаемая известняковыми скалами, Аму-Дарья делает большую петлю, изгибом напоминающую шею верблюда. Здесь река пересекает границу республики и своим главным руслом течет уже по территории Каракалпакской АССР. Путешествие может быть продолжено дальше по древней дельте Хорезма и через город Ургенч завершится в северной части Ташаузской области, в Ташаузском оазисе.

Туристы, приезжающие в Туркменистан, и живущие в нем, путешествие по северной окраине республики обычно начинают с областного города Ташауза. Самолет из Ашхабада быстро доставит сюда путника через Каракумы.

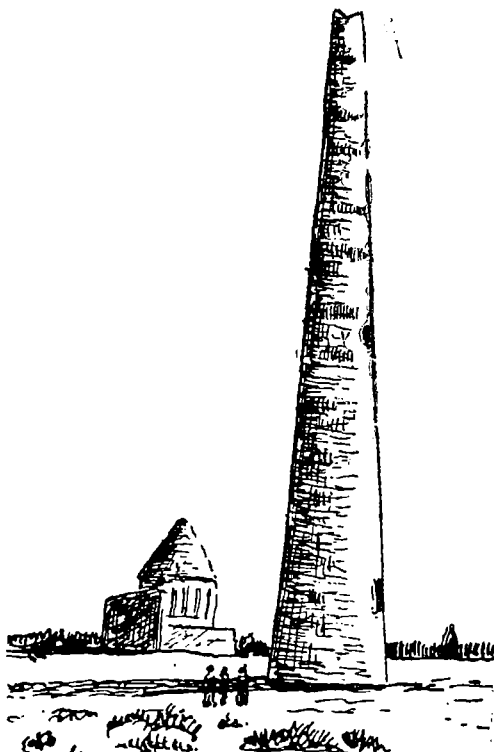
Около половины орошаемых земель Хорезма—территории древней дельты Аму-Дарьи, занимает оазис в северо-восточном краю Ташаузской области. Он пересечен густой сетью оросительных каналов. Туркменскую часть Хорезмской низменности снабжает амударьинской водой ряд крупных оросительных систем: Таш-Сака, Клыч-Ниязбой, Джумабай-Сака, Совет-Яб и другие. Важную

роль в ирригации имеют старые магистральные каналы Шават и Газават.

В Ташаузском оазисе раскинулись самые крупные в республике земледельческие площади. В связи с этим оазис занимает ведущее место в республике по производству хлопка, а также риса и джугары. Значительно развито здесь виноградарство, бахчеводство, шелководство. И плотность населения здесь одна из самых высоких в республике. В то же время прилегающая пустыня почти безлюдна.

Центр оазиса и области—город Ташауз стоит на берегу, у железной дороги Чарджоу—Кунград. Если по переписи 1959 г. в Ташаузе проживало около 40 тыс. человек, то в 1972 году население города уже составляло около 70 тысяч. Такой быстрый рост населения вызван высокими темпами развития Ташауза, ставшего теперь одним из крупных промышленных и транспортных центров Туркменистана. Большое значение в этом имеет постройка железной дороги, коренным образом улучшившая связи города со всеми центрами Средней Азии.

После ознакомления с Ташаузом хорошая 120-километровая дорога приведет в районный центр Куны-Ургенч (около 13 тыс. жителей). Рядом с ним находятся развалины древней столицы Хорезма—знаменитого Гурганджа. Куны-Ургенч—значит Старый Гургандж. Он был разрушен во время монгольского нашествия в 1221—1222 гг., а позже, в 1388 г., вторично—Тимуром. Но все же несколько великолепных памятников богатой средневековой хорезмской архитектуры со-



Минарет и мавзолей Тюробек-
Ханум в Хуня-Ургенге

хранилось здесь до наших дней. Они привлекают в Куня-Ургенч и туристов, и ученых.

Древнейший из здешних ценнейших памятников—мавзоль одного из правителей Хорезма. Эта кирпичная, увенчанная многогранным куполом постройка сооружена XII—XIII вв. Но наибольшей известностью пользуется другой мавзоль—династии Суфь построенный к XIV в. Это необыкновенно талантливое произведение ургенчских мастеров признается как лучшее сооружение такого рода на всем мусульманском Востоке. Сооружение сохранило фрагменты великолепной отделки мозаичных орнаментов и полос из изразцовых плиток и отшлифованного кирпича, поражающих своей красотой. Неподалеку высятся минарет, тоже широко известный построенный в начале XIV века. Благодаря своей высоте — около 62 м, он виден за несколько десятков километров. Внутри его вьется к вершине кирпичная лестница.

Современный Куня-Ургенч—центр крупного сельскохозяйственного района на севере Ташаузского оазиса.

В 40 км от Куни-Ургенча за Аму-Дарьей находится столица Каракалпакки—город Нукус, к которому идет шоссе с регулярным автобусным движением. Следует воспользоваться хорошей возможностью познакомиться с Нукусом.

Никак нельзя пройти мимо находящегося недалеко современного социалистического города Ургенча, областного центра Хорезмской области и древнейшей Хивы. После посещения столицы Каракалпакки у станции

Ходжейли (вблизи Нукуса) можно сесть на поезд и, минуя Ташауз, за 2—3 часа доехать до Ургенча. В 32 км к юго-западу от Ургенча раскинулся второй крупный центр Хорезмского оазиса—Хива. Древняя Хива—богатейшее историческое место Средней Азии. По выдающимся историческим памятникам город-музей Хива приобрел мировую известность. Сюда стало приезжать очень много туристов из разных мест СССР и из-за границы.

Таким образом, наше путешествие по Аму-Дарье и древнему Хорезму, с попутным заездом в Узбекистан, можно тоже считать завершенным.

На этом заканчивается наш рассказ туристам о широких возможностях попутешествовать по самому крайнему югу Советского Союза—солнечному Туркменистану.

Остается пожелать доброго пути тем, кто пожелает провести свое свободное время на дорогах и тропах гостеприимного, процветающего Туркменистана!

СОДЕРЖАНИЕ

Введение	3
Ашхабад и его окрестности . . .	5
По живописному Копет-Дагу . . .	25
По Западному Туркменистану . . .	47
По Мургабо-Тедженскому району и Каракум-реке	62
По Аму-Дарье и древнему Хорезму . . .	77

РЕКОМЕНДУЕМАЯ ЛИТЕРАТУРА

- БАБАЕВ А. Г. Пустыня Каракум, Ашхабад, 1963.
- БАБАЕВ А. Г., БАЗАРОВА Р., МАМИЕВА К., ЧАРЫ-
ЕВ М. Советский Туркменистан, Ашхабад, 1968.
- ОВЕЗОВ Б. Каракумский канал и развитие экономи-
ки Туркменистана, Ашхабад, 1967.
- ОКСЕНИЧ И. Г., ОРЛОВСКИЙ Н. С., ПАШИНСКИЙ
А. З. Климат Туркмении, Ашхабад, 1962.
- РОСЛЯКОВ А. А. Происхождение туркменского наро-
да. Ашхабад, 1962.
- Советский Союз. Туркменистан. Москва, 1969.
- Средняя Азия. Институт географии АН СССР, Моск-
ва, 1968.
- ФРЕЙКИН З. Г. Туркменская ССР, Москва, 1957.

ИГОРЬ ГУРЬЕВИЧ ОКСЕНИЧ, кандидат географ. наук

ТУРИСТСКИЕ МЕСТА ТУРКМЕНИСТАНА

Издательство «Туркменистан»

Редактор *Думнова Г. Б.*

Художник *Хомутов В.*

Худ. редактор *Синятинский А.*

Тех. редактор *Ерофеева И.*

Корректор *Ерошевская А. А.*

Сдано в набор 20/IV-73 г. Подписано к печати 19/IX-73 г.

Формат 70×90¹/₃₂. Физ. печ. лист 2,875. Привед. печ.

лист 3,36. Учёт. лист 3,11. Тираж 15000. ИТ № 11048.

Заказ 2347. Цена 9 к. И—0485).

Издательство «Туркменистан», Ашхабад,

ул. Гоголя, 17-а.

Красноводская кустовая типография



Цена 3 к.