

Ф. Ф. БОЙКО

# ОПЫТ РАЗВЕДЕНИЯ НУТРИЙ НА ИЗЮМСКОЙ ФЕРМЕ



ЗАГОТИЗДАТ  
Москва — 1955



## СОДЕРЖАНИЕ

	Стр.
Введение . . . . .	3
Кормовая база . . . . .	4
Зимнее содержание . . . . .	5
Летне-осеннее содержание . . . . .	7
Спаривание самок и содержание молодняка . . . . .	11
Племенная работа . . . . .	12
Меры по улучшению качества шкурковой продукции . . . . .	12
Снижение себестоимости . . . . .	13
Распространение нутрии . . . . .	14
Организация труда . . . . .	14

## ВВЕДЕНИЕ

Изюмская нутриевая звероферма Заготживсырье Харьковской области организована в октябре 1950 г. Из Армянской ССР было привезено 44 самки и 16 самцов. Сначала для фермы было отведено 4,3 га земли, в том числе 1 водоем площадью 3 га. В апреле 1951 г. был отведен новый участок земли в Придонецком лесничестве Изюмского лесного хозяйства площадью 29,8 га (лугов 7 га, водоемов 19 га и леса 3,8 га).

В 1955 г. за фермой закрепили дополнительно 8,81 га лугов и кустарников. Как водоемы в виде озер, так и участки луга ограничены лесом, главным образом из лозы, ольхи и дуба.

На территории фермы есть 2 зимовочных сарая, двухквартирный и одноквартирный жилые дома, конюшня с кладовой, землянка для кормокухни, 2 подвала для корнеплодов. Усадьба расположена на расстоянии 1,5 км от русла Северного Донца, на таком же расстоянии от реки расположены и озера. Одно большое озеро соединено ручьем с рекой, а каналом, прорытым нами, — с другим озером. Русло ручья мы перекрыли 2 дамбами. Это позволило само русло ручья превратить в большой водоем и посредством дамб поддерживать постоянный уровень воды во всех озерах, что особенно важно в засушливые годы.

Производственные результаты фермы улучшаются с каждым годом.

Основные показатели по годам приведены ниже:

Показатели	За 1951 г.	За 1952 г.	За 1953 г.	За 1954 г.	Всего
Поголовье маток на 1/1 . .	44	44	60	110	—
Приплод на 1 самку (в среднем) . . . . .	4,0	6,1	12,6	8,2	—
Приплод, всего голов . . .	180	270	760	906	2116
Забито на шкурки . . . . .	87	97	314	540	1038
Реализовано на племя . . .	60	40	—	343	443

За высокие показатели по разведению нутрий звероферма была в 1954 г. участником Всесоюзной сельскохозяйственной выставки и награждена медалью участника выставки. Награждены медалями также и работники фермы.

По показателям работы за 1954 г. ферма также добилась права участвовать на выставке и в 1955 г.

В настоящей брошюре приводится краткое описание опыта работы Изюмской зверофермы.

Автор Бойко Феоктист Федосеевич  
 Редактор Н. И. Ключникова  
 Сдано в набор 27/IX 1955 г.  
 Бумага 60×92<sup>1</sup>/<sub>16</sub> д. л.  
 Л-139866

Корректор Ф. И. Можалева  
 Техред П. Г. Гилемсон  
 Подписано к печати 26/X 1955 г.  
 1 печ. л.  
 Тираж 5000

0,5 бум. л.  
 Заказ 1902  
 1,25 уч.-изд. л.  
 Цена 45 коп.

Типография Заготиздата, Москва, Шелепиха, 4-я ул., д. 1а



### КОРМОВАЯ БАЗА

Вначале водоемы, закрепленные за фермой, были богаты растительностью, но из-за ежегодного выпуска в них нутрий на летнее время они уже к 1954 г. значительно обеднели.

Поэтому в 1954 г. мы уже сеяли кормовые культуры. На 2,5 га лугов посеяно свеклы 1,05 га, клевера 0,5 га, ячменя на сено 0,3 га, кукурузы 0,3 га и тыквы 0,35 га; на высохших озерах было посеяно свеклы 0,35 га, кукурузы 1 га и тыквы 0,5 га. Всего было посеяно 4,35 га. Урожай тыквы, поскольку ее плохо поедали нутрии, мы обменяли на свеклу.

0,2 га кукурузы были убраны и заsilосованы, хотя мы еще и не знали поедаемости ее нутрией. Остальная кукуруза была скормлена нутрии в течение лета, так как во время засухи других естественных трав совершенно не было, а в водоемах поедаемая нутрией растительность уже в июне почти отсутствовала. В сентябре в значительных количествах мы использовали для нутрии ботву еще растущей сахарной свеклы. На развитии свеклы и ее урожае это не сказалось.

В 1954 г. был хороший урожай желудей, которые прекрасно поедает нутрия. Желуди мы специально собирали (4 т) и кормили все маточное поголовье и поздний молодняк, который не выпускали на озера с конца августа. Нутрии, выпущенные в озера, поедали желуди в значительном количестве в ночное время на берегу озера.

Прекрасно поедают нутрии силос. Поэтому в 1955 г. мы посеяли 1,6 га кукурузы на зеленый корм и силосование. Кукурузу силосуем молочно-восковой спелости, отдельно стебли и початки. Кроме того, мы посеяли 1 га свеклы, ботву скормливаем в качестве зеленого корма. Также на зеленый корм засеяли 0,4 га ячменя с подсевом клевера. Для обеспечения посева 1955 г. распахали малопродуктивные луга. Все луга весной 1955 г. мы заборонили, а на 2 га, близко расположенных к озерам, провели подсев клевера красного, рейграса и овсяницы. Таким образом, в 1955 г. кормовая база составляет 2,5 га свеклы, 2,5 га кукурузы, 0,5 га клевера, 0,5 га вики на сено, 0,5 га кукурузы пожнивного посева и 6 га лугов для сенокошения. Зеленый конвейер составит 1,5 га посеянной кукурузы в 3 срока (конец апреля, начало мая и начало июня), 0,5 га кукурузы пожнивной, посеянной в конце июня. Это обеспечит подкормку зверей в июне, августе и октябре. В мае и июне нутрии подкармливаются водной растительностью в водоемах. В июне и июле для подкормки зверей используется свекла, получаемая в порядке прореживания посевов, а в

сентябре и начале октября — ботва свеклы, сначала срезанная по несколько листов с каждого корнеплода, а потом вся ботва, срезанная при очистке убираемых корнеплодов свеклы.

Рацион кормов, подготовка их и способы скормливания совершенно различны в разные периоды года. Поэтому кормить следует в зимнее и летнее время не одинаково.

### ЗИМНЕЕ СОДЕРЖАНИЕ

В домиках 2 зимовочных сараев помещается 120 нутрий, остальные нутрии размещены в домиках без укрытия. Домики расположены на воздухе рядами на расстоянии 0,5 м один от другого



Рис. 1. Утепленные домики для нутрий

(рис. 1). На зиму домики со всех сторон примерно на 15 см высоты утеплены землей. Расстояние между домиками заполнено листьями и остатками подстилки. Все это при наличии достаточного количества подстилки гарантирует необходимую температуру внутри домиков и предохраняет зверей от обмороживания.

Ко всем домикам приставлены выгулы для беременных или подсосных самок; при низких температурах выходы из домиков на ночь закрываются. Для отсаженного молодняка мы используем семейные домики и вольеры размером 2×4,5 м. В 2 таких домиках, присоединенных к вольеру, размещается до 30—35 зверей.

В январе 1954 г., когда температура доходила до  $-40^{\circ}$ , мы имели несколько случаев обмороживания хвостов, если в сильный мороз зверьки подолгу неподвижно сидели в выгуле. Достаточное количество в домике сухой подстилки предохраняет зверей от обмороживания. Сырая подстилка даже при невысоких морозах способствует обмороживанию.

Под крышей домика для беременных и подсосных маток над люком для утепления делается настил из разнотравья, а лучше было бы иметь для этого соответствующего размера маты из рогаза или других трав.

Кормовой рацион для нутрии в зимний период мы применяем такой. Кукурузы для самок во второй половине беременности от 150 до 175 г на голову; для самцов и беременных самок в первой половине беременности 120—140 г; для отсаженного молодняка в возрасте до 5 месяцев 50—60 г, в возрасте свыше 5 месяцев 60—80 г, для подсосного молодняка 20—35 г.



Кукурузу даем зверям в один прием в холодное время с 11 до 12 час. в початках, а при потеплении — в виде зерна, отмоченного в течение 2—3 час. в соленом водном растворе. Перед скармливанием в моченую кукурузу добавляем мел, мясокостную муку и рыбий жир из расчета: рыбьего жира по 0,5 г, мела в среднем по 1 г и мясокостной муки в среднем 4 г на голову.

Через 3—4 дня даем свежие ветки вербы, лозы и осины. Из сочных кормов скармливаем корнеплоды: самкам во второй половине беременности по 500 г, самкам в первой половине беременности и самцам по 300—400 г; отсаженным щенкам до 5-месячного возраста

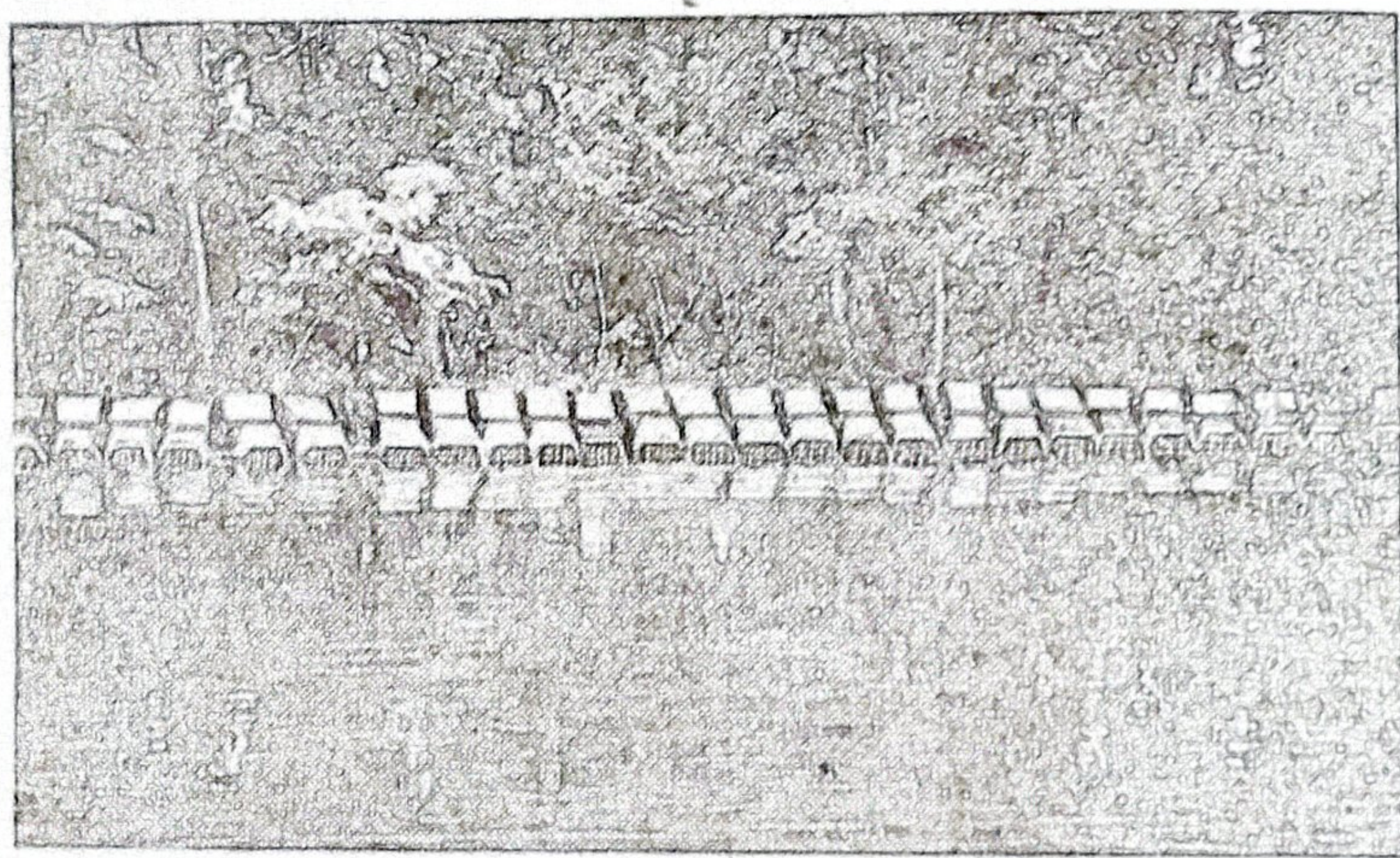


Рис. 2. Клетки для нутрий на берегу озера

по 100—150 г; молодняку старше 5 месяцев по 200 г; подсосным щенкам по 50—100 г. Корнеплоды даем в холодное время с 1 часа до 2 час., а в более теплое время с 3 до 4 час. дня.

При сильных морозах норма корнеплодов соответственно уменьшается, а зерна увеличивается. Во второй половине марта и первой половине апреля всем зверям кроме беременных и подсосных самок и щенкам до 10-дневного возраста вместо корнеплодов свеклы скармливаем кукурузный силос. Замену свеклы кукурузным силосом производим из расчета 150 г силоса за 100 г свеклы.

В конце рабочего дня убираем остатки несъеденной замерзшей свеклы, одновременно проверяем подстилку и подкладываем в домики сено.

С марта при потеплении всем зверям даем половинную норму сочных кормов с 8 до 9 час. утра, а вторую половину — с 4 до 5 час. дня. Зерновую подкормку полностью даем с 3 до 4 час. дня. Прелое или плесневое зерно не скармливаем, так как оно вызывает аборт, а корнеплоды зимой очищаем ножом от повреждений и порчи.

Воды зимой зверям совсем не даем и лишь с прекращением заморозков наливаем в поилки. С наступлением теплой погоды домики с маточным поголовьем выставляем на берег озера, опуская выгул в воду (рис. 2).

Подсосных щенков с 5-дневного возраста подкармливаем кукурузной кашей, которую сначала варим в воде, а потом в нее добавляем молоко и продолжаем варить до готовности.

## ЛЕТНЕ-ОСЕННЕЕ СОДЕРЖАНИЕ

Выпуск летом всех зверей кроме основного маточного поголовья в озеро полностью себя оправдал: нутрии быстрее развиваются, особенно молодняк, имеют лучшую упитанность, высокую оплодотворенность, большее количество щенков в помете, экономятся корма и повышается качество шкурковой продукции; не бывает закусов на шкурке, лучше опушенность меха и прочнее мездра.

Выпускаем зверей в водоемы в конце мая или начале июня, когда водная растительность в озерах достаточно развита. Перед выпуском проводится большая подготовительная работа. На каждые 20 зверей мы изготавливаем по одному деревянному плотнику из досок размером  $3,5 \times 1,3$  м и по одному плотнику размером  $3 \times 0,5$  м. Поверхность плотника должна быть без щелей, а края нашиты небольшими бортиками; в таком случае нет потерь кукурузы при скармливании ее нутриям. Плотники размещаем в водоеме на забитых кольях на расстоянии примерно 20 м от берега, причем площадь плотника должна соприкасаться с поверхностью воды или быть над ней на 2—3 см. На плотниках большего размера устанавливаем по одному домику с выгулом-ловушкой, которые остаются на плотниках в течение всего содержания зверей на водоеме.

Зверей перед выпуском в водоем взвешиваем, промеряем и данные заносим в книгу учета. Как только наступает период выпуска, мы помещаем в каждый домик по 5—8 нутрий одного возраста, по возможности из одного вольера, и держим их в домике и выгуле примерно 10—12 дней. В течение этого времени звери осваиваются с окружающей средой. Когда мы открываем выгулы-ловушки, то они не все сразу уходят из домика, постепенно разведывают окрестность вокруг домика, пока не освоятся с нею, и, наконец, совсем покидают домики.

Домики, установленные на плотниках, остаются открытыми, чтобы звери могли свободно заходить в них.

Весь период содержания зверей на воле мы даем им кукурузу. В это время особенно важно не допустить недокармливания зверей, что может привести к уходу их из водоема.

По половому соотношению мы выпускаем 1 самца к 5 самкам. Самцов отбираем из больших пометов (не менее 7—8 щенков в помете). Большое количество самцов выпускать не следует; они могут разогнать самок из водоема. Лучше выпускать различные возрастные группы в отдельные водоемы, в том числе и кастратов.

Мы не ограничиваемся выпуском зверей в водоемы в один срок. По мере комплектования групп молодняк, отсаженного от самок, выпускаем его даже в августе, так как пребывание зверей в воде даже в течение 1½ месяцев оправдывает себя. Ежемесячно делаем контрольный отлов зверей и беременных самок отсаживаем в домики, где находится основное маточное поголовье.



Выпущенные в 1954 г. звери по возрасту были: от 3 до 4 месяцев—80 самок, от 5 до 6 месяцев—100 самок, 7-месячного возраста—65 самок. Всего самок 245 и самцов вместе с кастратами 237.

Вокруг озера по канавкам и другим возможным путям перехода зверей в другие водоемы устанавливаем переносные и стационарные настороженные ловушки, утром ежедневно проверяем их, а зверей, попавших в ловушки, выпускаем опять в водоем.

В течение всего года мы ведем борьбу со всеми хищниками: волками, лисами, енотами и пернатыми хищниками.

Для защиты нутрий от волков мы обнесли водоемы красными флажками, после чего волки вблизи водоемов не появлялись.

С введением зеленой подкормки в достаточном количестве при клеточном содержании норму зерна уменьшаем до 15% всему поголовью. Способ скармливания зерна такой же, как и в зимнее время, исключаем лишь выдачу рыбьего жира.

Норма зеленого корма: на 1 голову маточного поголовья от 1 до 2 кг в сутки, подсосному молодняку до 200 г, в зависимости от качества зеленой массы. В зеленую подкормку входят конский щавель и луговое разнотравье, зеленые побеги тростника и зеленые побеги рогоза, а во второй половине августа и корневища рогоза. С появлением зеленой массы кукурузы ее скармливали в половинной норме против других растений, то же самое и ботву свеклы. Сначала скармливали стебли кукурузы, полученные после прорезывания молодых посевов, а потом скошенных.

Ботву свеклы давали только свежую. Для этого сламывали немного нижних листьев с каждого корнеплода. Несвежая ботва вызывает желудочно-кишечные заболевания, ведущие к абортированию самок и даже падежу зверей.

Работники фермы систематически осматривают водоемы для удаления цыкуты, которая вызывает отравление и падеж зверей. С появлением желудей всему маточному поголовью и подсосному молодняку скармливаем желуди: самке 200 г и подсосному щенку 70 г в сутки без какой-либо подготовки. Желудями кормили маточное поголовье в течение более месяца и никаких заболеваний и ненормальностей у зверей не наблюдали. При скармливании желудей маточному поголовью кукурузы совсем не давали. Поедают желуди звери даже лучше, чем кукурузу.

Потребность в кормах для зверей, выпущенных в водоемы, значительно сокращается. В тех случаях, когда в водоемах водной растительности недостаточно, мы даем нутриям зеленую подкормку такую же, как и маточному поголовью при клеточном содержании.

В 7—8 час. вечера проводим зерновую подкормку зверям на водоемах из расчета 40—60 г кукурузы молодняку до 5-месячного возраста, 60—80 г нутриям старше 5-месячного возраста. С половины сентября, когда в водоемах водная растительность почти отсутствует, норма кукурузы увеличивается до 20%.

Любую подкормку мы помещаем на плотиках. Звери на подкормку идут на тот плотик, с которого они выпущены. Зверям на воле мы совсем не даем мела, рыбьего жира, мясокостной муки,

а солью обеспечиваем так же, как и в зимнее время. Подкормка зверей на воле кроме основной роли способствует тому, что звери не стремятся уйти из данного водоема. Перед раздачей зверям подкормки мы бьем в колокол в течение 10 мин.

Минеральная и животная подкормки полностью заменяются ракушками беззубки, поедаемыми нутриями в водоеме. Отлов зверей из водоемов начинаем с наступлением похолодания, обычно в конце октября—в начале ноября. Для этого кроме клеток-ловушек, установленных на плотиках с домиками (рис. 3), мы расставляем пере-

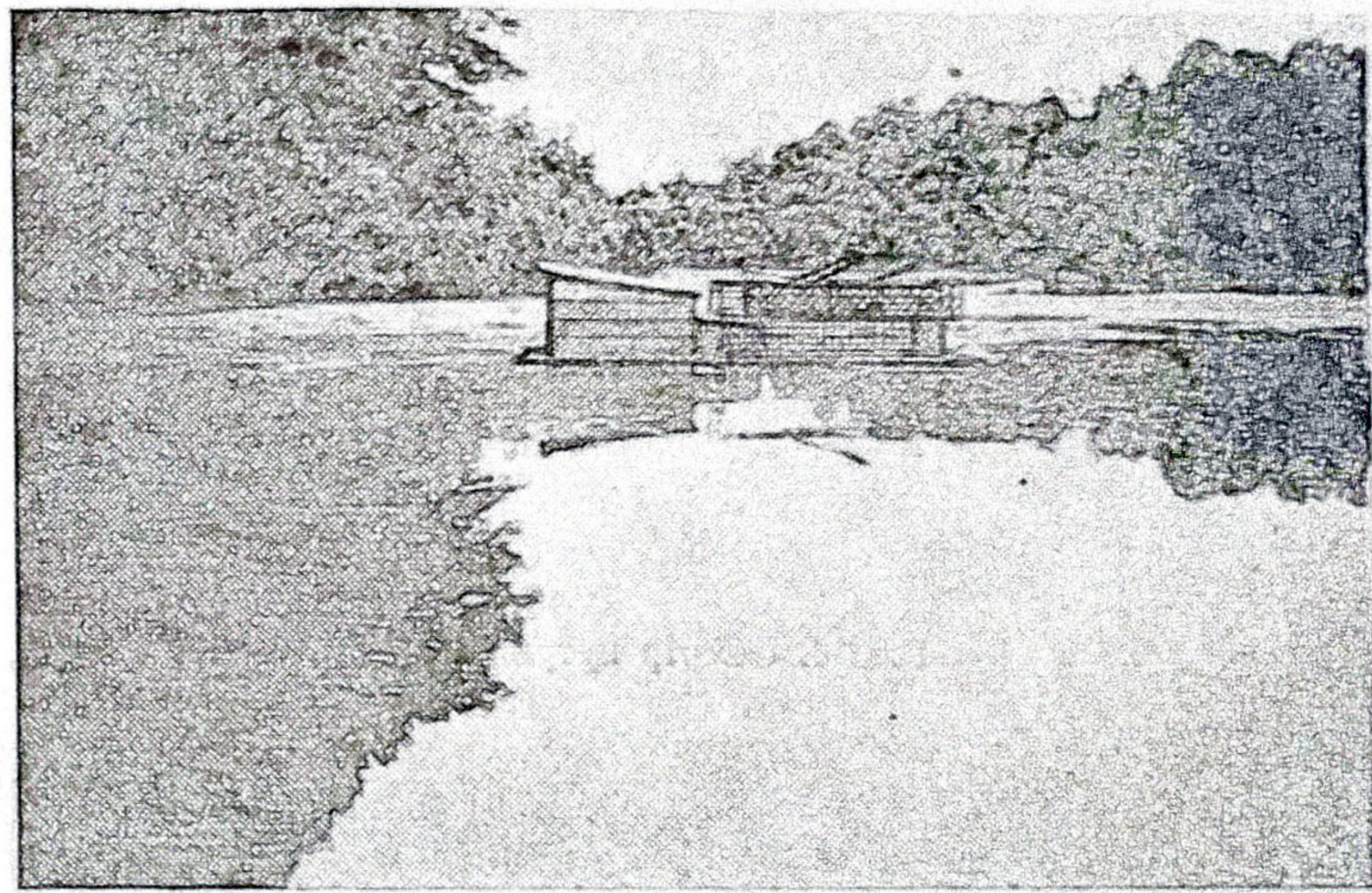


Рис. 3. Плотики с домиками-ловушками на озере

носные ловушки на дополнительных подкормочных плотиках. Ночью проверяем ловушки через каждые 2 часа, отловленных зверей размещаем в домиках на плотиках, а ловушку вновь настораживаем. Таким образом, одной ловушкой отлавливаем до 10 зверей за ночь. Утром отловленных зверей осматриваем, взвешиваем, измеряем (рис. 4, 5) и рассаживаем в домики, а молодняк в вольеры.

Из 482 зверей, выпущенных в 1954 г. на волю, не была отловлена 21 нутрия, или 4,4%. Видимо, часть зверей была уничтожена хищниками (волк, лисица), а часть ушла из водоемов. Ушедших зверей находили более чем в 15 км от зверофермы, причем 2 нутрии были убиты зимой на льду реки. Из отловленных 221 самки беременных было 195, кроме того, оцененных на воле 4 с 16 щенками. Помимо этого, было отловлено еще 22 щенка в возрасте 20—25 дней.

Для отлова самок с щенками мы устанавливали к домикам на плотиках выгула ловушки с редкой сеткой, и когда попадалась самка, щенки пробивались к ней через редкую сетку выгула и проходили с самкой в домик. Щенков из домика забирали, а самку оставляли, и к ней опять приходили неотловленные щенки; так повторяли, пока не выловили всех.



Из числа отловленных беременных и оставленных в хозяйстве 80 самок до 1 января 1955 г. ощенились 56, которые принесли 231 щенка, и до 1 апреля 1955 г. ощенились еще 18 самок, которые при-

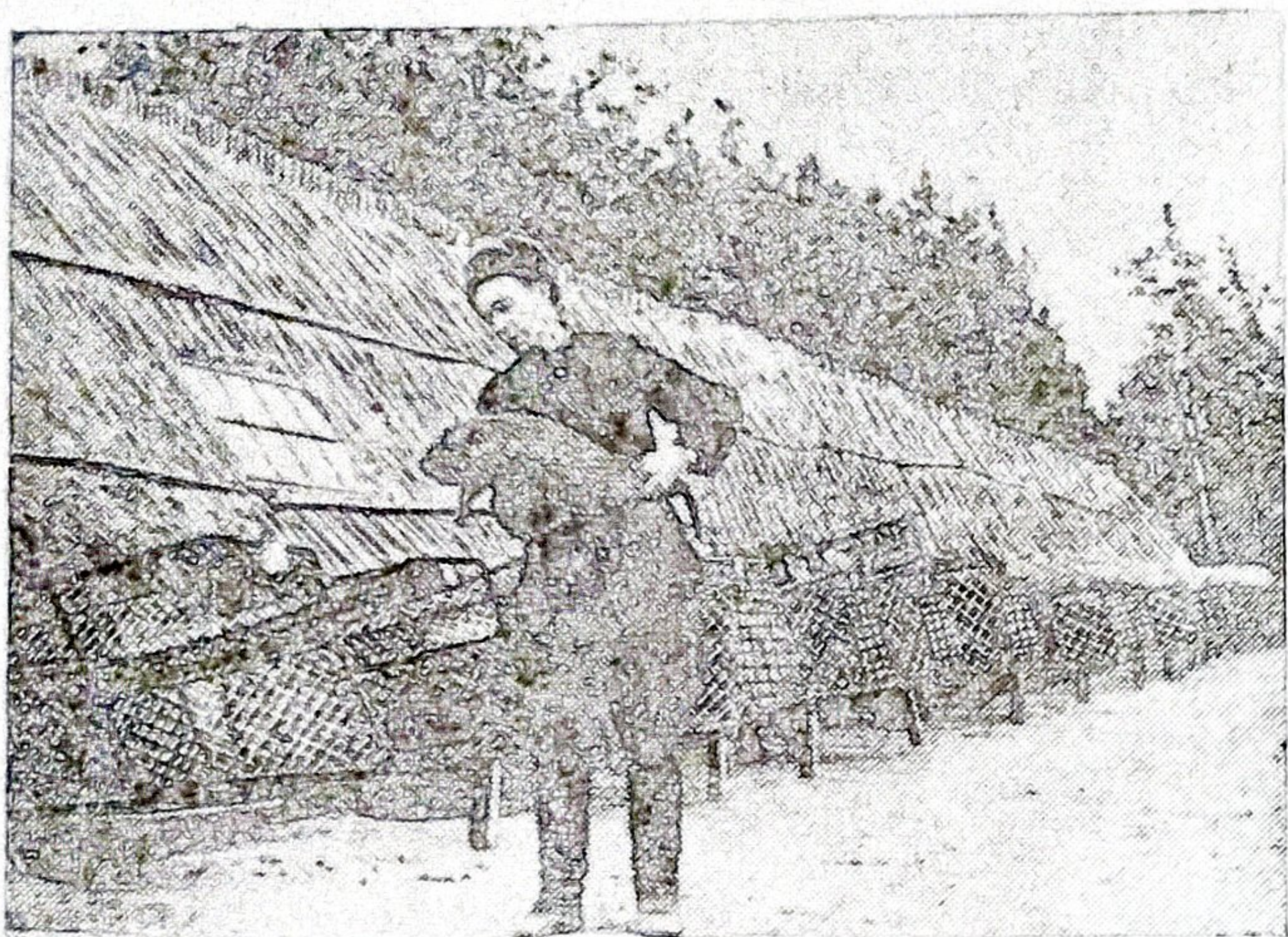


Рис. 4. Осмотр нутрий

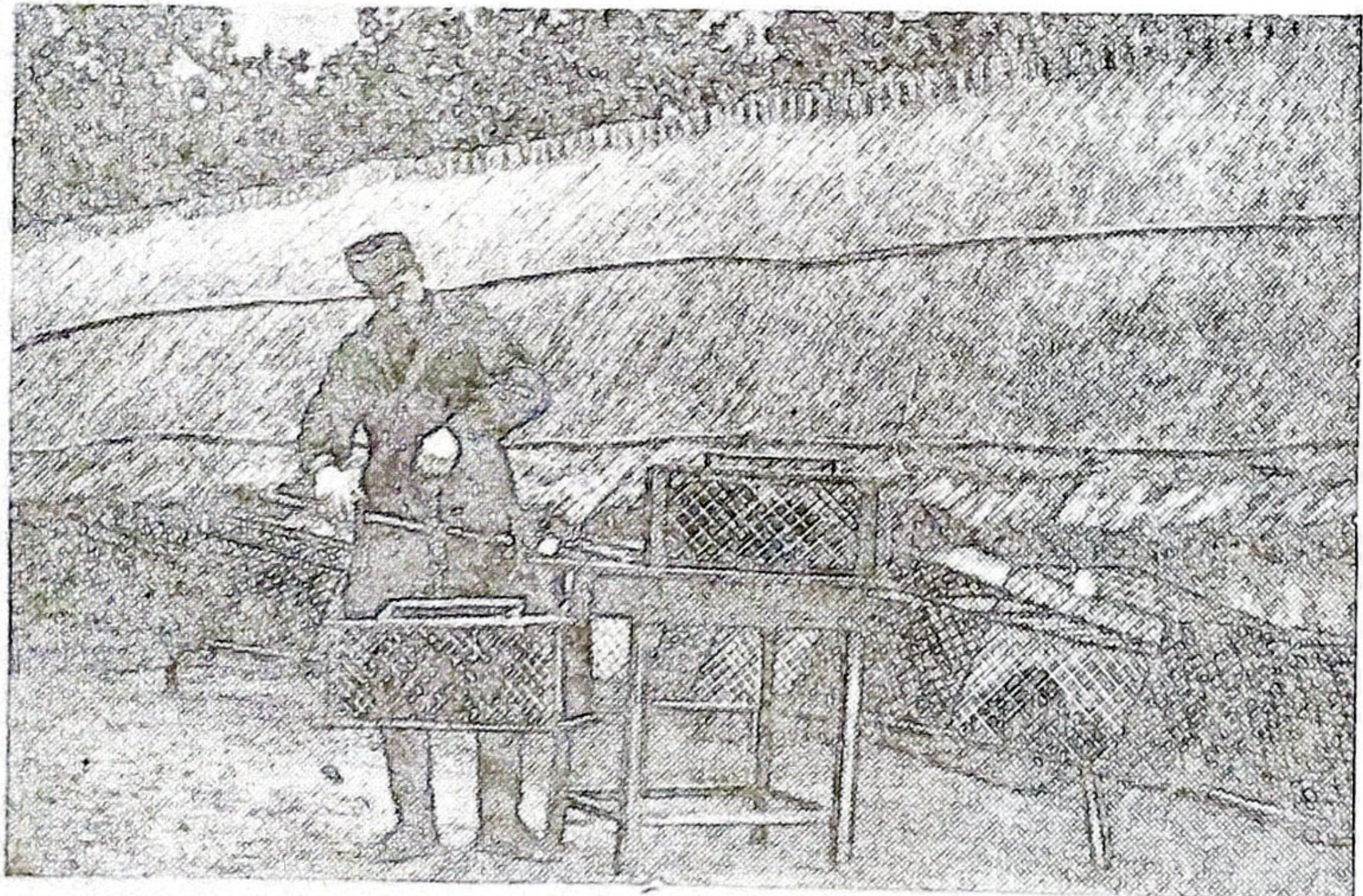


Рис. 5. Взвешивание нутрий

несли 105 щенков. Таким образом, из отловленных беременных и оставленных на ферме 80 самок ощенились до 1 апреля 1955 г. 74 самки и принесли 336 щенков, или по 4,5 щенка на самку, а отдельные самки дали по 6—7 щенков. Из этих самок 12 забеременели в возрасте 4—5 месяцев, чего никогда не было при клеточном содер-

жании, причем из них 2 самки принесли по 7 щенков, 6 самок по 6 щенков, 2 самки по 5 щенков и лишь 2 самки по 4 щенка.

Приводим данные сравнительного веса самок, отловленных из водоемов при вольном содержании их в 1954 г.:

№ самок	Возраст при выпуске в месяцах	Время выпуска	Вес при выпуске в кг	Время отлова	Вес при отлове в кг	Количество щенков при первом щенении	Дата щенения
103	2,5	22 июня	1,2	20 октября	4,5	6	17 января 1955 г.
121	3	22 июня	1,4	20 октября	4,0	7	20 декабря 1954 г.
169	3	22 июня	1,45	12 ноября	4,3	5	5 января 1955 г.
474	3	12 июля	1,2	12 ноября	3,8	4	10 января 1955 г.
302	5	12 июня	2,3	20 октября	5,6	6	20 октября 1954 г.
327	6	12 июня	2,7	22 сентября	6,2	6	25 сентября 1954 г.
330	6	12 июня	2,9	26 октября	6,2	6	3 ноября 1954 г.
332	6	12 июня	2,9	26 октября	6,5	7	4 ноября 1954 г.
328	6	12 июня	2,7	27 октября	6,4	5	18 ноября 1954 г.
125	3	22 июня	1,4	2 ноября	4,5	6	25 декабря 1954 г.
491	3	20 июля	1,1	2 ноября	4,5	6	4 января 1955 г.

Из этих данных наглядно видно преимущество вольного содержания зверей.

#### СПАРИВАНИЕ САМОК И СОДЕРЖАНИЕ МОЛОДНЯКА

Если спаривание самки будет проведено во-время и с хорошим самцом, то от этого в первую очередь будет зависеть количество приплода, а значит, и показатели себестоимости молодняка. Прохолостание самок ведет к удорожанию себестоимости молодняка и нерентабельной работе зверофермы.

У нас на ферме на каждые 7—9 самок закреплен примерно на год 1 проверенный самец. Домик, в котором он находится, расположен между домиками закрепленных за ним самок. Подсадку самок к самцу мы производим на 2—3-й день после щенения на 2—4 часа. Оплодотворяемость самок в этот период достигает примерно 10%, в основном самок более упитанных. Оплодотворяемость самок в этот период может быть повышена при более усиленном кормлении по специальному рациону до щенения. Низкая оплодотворяемость самок сразу после щенения объясняется тем, что у части самок, хотя и оплодотворенных, но истощенных щенками, возможен рассасывание эмбрионов. На 55—60-й день после щенения щенков отсаживаем, а самку подсаживаем к самцу. Подсадка к самцу повторяется примерно в течение 10 дней, т. е. до того, как самка будет покрыта. Оплодотворяемость их в этот период в результате многократной подсадки достигает 90—95%.



Неоплодотворенную самку подсаживаем к самцу на целый месяц, и если она не покрывается, то оставляем ее с самцом еще на месяц.

Данные о покрытии самок заносим в журнал случки и через 45—50 дней после покрытия путем прощупывания определяем беременность самок и регистрируем ее в журнале. Кроме того, делаем отметку мелом на трафаретке домика каждой самки о дате покрытия самки и ее беременности. Трафаретка имеет такую форму: № домика, № зверя, время рождения, пол, дата покрытия, установленная дата беременности, дата щенения и количество щенков, дата отсадки щенков. Наличие таких трафареток облегчает работу кормача, особенно при спаривании самок.

При отсадке щенков на 50—60-й день после щенения всех зверей взвешиваем, измеряем и кольцуем. Эти данные заносим в журнал отсадки и кольцевания. Сразу же отбраковываем самцов, которых в этот период не кольцуем, а кольцуем в момент кастрации и размещаем по 5—6 голов в отдельные домики. Самок и самцов, оставленных на племя, размещаем в вольеры по 30—35 голов в каждую, в том числе по 5 самцов, но из других помещений, чем самки.

Отсаженные самки и самцы содержатся в вольерах до 5—6-месячного возраста, после чего, если их не выпускаем в водоемы или не продаем на племя, переводим в основное стадо и частично в порядке выбраковки забиваем. Высокопометных щенков (8 и больше) отсаживаем вместо вольер в отдельные домики по 2 самки с 1 самцом другого помета. Так их содержим до 6 месяцев, после чего рассаживаем по одному в домик. За счет таких щенков мы в первую очередь и комплектуем основное поголовье.

#### ПЛЕМЕННАЯ РАБОТА

Подбор самок и самцов мы проводим по плодовитости, хорошей опушенности, темпу роста, молочности самок, окраске шерстного покрова их родителей.

Так, в результате отбора на племя зверей с темной окраской все звери у нас теперь более темные, чем родоначальники зверофермы. Свыше 90% основного стада не имеют рыжих тонов в окраске волосяного покрова, а подпушь приобрела темный однотонный цвет.

Плодовитость в целом по звероферме повысилась.

Самки основного поголовья отбраковываются в возрасте 3 лет или раньше, если они малоплодовитые, маломолочные, плохо опушенные, небольшого размера, злые и по другим отрицательным признакам.

Самцы выбраковываются по тем же признакам в возрасте 2 лет. По таким же признакам отбраковывается и молодняк.

#### МЕРЫ ПО УЛУЧШЕНИЮ КАЧЕСТВА ШКУРКОВОЙ ПРОДУКЦИИ

Качество шкурковой продукции определяется в первую очередь состоянием кормления и содержания зверей.

Лучшие меховые качества шкурок бывают у зверей, которые больше находятся в воде. Для этого мы выпускаем зверей в водоемы

и содержим остальное поголовье, в том числе маточное, в домиках, расставленных в весенне-летне-осеннее время на берегу озера с опущенными в воду выгулами. При таких условиях звери и при клеточном содержании могут большее время находиться в воде.

В течение последних 2 лет мы большинство самцов кастрируем.

Кастрацию начинаем проводить с весны до осени по мере достижения самцами 3-месячного возраста, когда легче обнаружить семенники. Кастрированных зверей сажаем в большие выгулы по 30—40 голов.

Приводим сравнительную таблицу веса кастратов, выпущенных в водоемы в 1954 г.

№ кастрата	Возраст при выпуске в месяцах	Время выпуска	Вес при выпуске в кг	Время отлова	Вес при отлове в кг
439	8	22 июня	2,6	Октябрь	5,8
443	8	22 июня	2,7	Октябрь	5,8
429	7	22 июня	2,2	Октябрь	5,5
119	4	22 июня	1,3	Октябрь	4,9
44	4	22 июня	1,2	Октябрь	5,3
446	7	22 июня	2,3	Октябрь	5,6
98	4	22 июня	1,6	Октябрь	5,9
92	4	22 июня	1,2	Октябрь	5,8
95	4	22 июня	1,2	Октябрь	5,2

Как видно из таблицы, наиболее интенсивно росли кастраты меньших возрастов.

Кастраты ведут себя спокойно, быстро развиваются, лучше упитаны, почти не дерутся даже при клеточном содержании, не говорят уже о вольном. Как следствие всего этого улучшается опушенность, мездра шкурки становится прочнее, размер ее увеличивается примерно на 15% против шкурок некастратов такого же возраста.

#### СНИЖЕНИЕ СЕБЕСТОИМОСТИ

На снижение себестоимости зверей в основном влияют увеличение приплода и сохранение его, а также снижение стоимости кормов и наличие их в достаточном количестве. Если до 1955 г., особенно в 1954 г., мы пользовались в значительных размерах покупными кормами (кукуруза, свекла, мясокостная мука), что сильно удорожало стоимость зверя, то уже в 1955 г. мы гарантированы, что будем обеспечены самими разнообразными кормами в достаточном количестве, высокого качества (зеленая масса кукурузы, ботва свеклы, корнеплоды свеклы и моркови и силос).

Так, наша свекла будет стоить не дороже 14 коп. килограмм, зеленая масса кукурузы не дороже 5 коп. килограмм, сено не дороже 15 коп. килограмм, силос не дороже 7—8 коп. килограмм.



Кроме этого, мы снижаем и другие расходы. Например, мы расходовали большие суммы на обивку стенок домиков металлической сеткой, на замену металлической сетки выгулов и вольтер. Для предотвращения быстрого износа сетки мы промасливаем выгулы солидолом, опускаем их в металлические ванны с подогреваемым на очаге солидолом. Размер ванн 1,90×0,90×0,60 м. Это значительно продлит срок службы металлической сетки.

Вместо обивки стенок внутри домика металлической сеткой мы накладываем тонкий слой в 2—3 мм цементного раствора на стенки домика. Перед цементированием на поверхность стенок набиваем нарубленную проволоку. Этот способ проверен в колхозе им. Ворошилова Изюмского района, где оцементированные стенки домиков прекрасно служат более полугодом, штукатурка даже не трескается.

Все это позволяет в 1955 г. значительно снизить себестоимость поголовья.

### РАСПРОСТРАНЕНИЕ НУТРИИ

Начиная с 1955 г., когда ферма имела уже опыт разведения нутрии, мы начали продавать племенных зверей колхозам, колхозникам, рабочим и служащим с целью внедрения разведения нутрии в этих хозяйствах.

Мы организовали 6 нутриевых ферм в колхозах Изюмского района, которым продали 205 зверей. Наилучшая звероферма в колхозе им. Ворошилова Изюмского района. В ноябре 1954 г. этому колхозу было продано 40 нутрий в основном 6-месячного возраста. На 10 апреля 1955 г. на ферме получено 69 щенков приплода, или в среднем около 5 щенков на щенившуюся самку.

Рабочий Изюма Михаил Яковлевич Чугаев приобрел у нас в январе 1954 г. 2 самок и 1 самца в возрасте 6 и 7 месяцев; к маю 1955 г. он получил приплод в 43 щенка. Содержит т. Чугаев зверей в сарае, в котором под одной стеной он сделал из досок, обитых металлической сеткой, клетки с 2 отделениями, имеющие из каждой клетки выход через отверстие в стене. С внешней стороны сарая сделана цементная площадка, в конце которой имеется канава для воды. Цементная площадка разделена металлической сеткой на выгулы против каждой клетки. Кроме того, во дворе он сделал из металлических прутьев изгородь, имеющую внутри отделения, а в каждом отделении деревянный домик.

Кормит зверей т. Чугаев в основном печеным хлебом, овсяной кашей, свеклой, а в летнее время свежей травой.

Разрабатывая перспективные планы на 1955—1960 гг., все колхозы Изюмского района наметили к 1960 г. довести маточное поголовье по району до 1600 голов и сдать государству 9000 шкурок.

### ОРГАНИЗАЦИЯ ТРУДА

На звероферме работают 4 рабочих-кормача. Все маточное поголовье равными частями закреплено за кормачами, а также молодняк до момента выпуска его в водоем. За кормачами закреплен и инвентарь.

Выпущенный в водоемы молодняк закреплен за кормачами по водоемам.

Распорядок рабочего дня меняется в зависимости от периода года, рациона кормления и условий содержания. Так, в апреле он был следующий:

начало работы — 8 час.;  
проверка наличия зверя, чистка домиков и выгулов — с 8 до 9 час.;  
раздача сочных кормов и замена воды — с 9 до 11 час.;  
необходимый ремонт домиков и выгулов — с 11 до 12 час.;  
перерыв на обед — с 12 до 2 час.;  
отсадка щенков, кольцевание, подсадка самок к самцам, проверка самок на беременность — с 2 до 4 час.;  
раздача зерновой подкормки, подготовка и раздача сочных кормов — с 4 до 6 час.

Кормачи, помимо ухода за зверями, обязаны подготавливать корма к скармливанию, домики к зиме, переносить домики с выгулами на берег озера, оборудовать в водоемах плотки, устанавливать на них домики с выгулами-ловушками, выпускать зверей в водоемы, отлавливать их, проводить текущий ремонт домиков, выгулов и другого инвентаря.

Зимой во время морозов работники фермы несут ночное дежурство, наблюдая за зверями, особенно беременными самками, и в случае щенения принимают меры, чтобы щенки не замерзли.

Посев, обработку и уборку сеяных культур проводят специально нанимаемые люди.

Кормачи кроме основной оплаты получают премиальные вознаграждения за перевыполнение плана по выращиванию молодняк.

Так, например, за 1954 г. выплачены премиальные в следующих размерах:

Фамилия, имя и отчество	Количество закрепленных основных маток нутрий	План полученных щенков	Фактически получено щенков	Получено щенков от переходного молодняка	Всего получено щенков	Получено сверх плана	Начислено премиальных в руб.			
							за сверхплановый приплод	за сохранение молодняка на воле	за реализацию племенных самок и самцов	всего начислено
К. С. Семенюта	30	200	229	35	264	64	64×7— 50=480	200×22× ×4=176	100 гол. 1—12= =112	768
С. Н. Будянский	30	200	225	25	250	50	50×7— 50=375	200×22× ×4=176	70×1—12 78—40	629— 40
Г. И. Стужко	24	170	160	25	185	15	15×7— 50= =112—50	—	60×1—12 67—20	179— 70



Кроме того, ежемесячно кормачам оплачиваем по 13 р. 50 к. за сохранение маточного поголовья при отсутствии падежа и за сохранение приплода — по 22 коп. за голову. За сохранение молодняка при вольном содержании премиальные выплачиваются после отлова зверей за весь этот период.

Звероферма в 1955 г. соревнуется с Полтавской зверофермой, взяв на себя обязательство вместо плановых 700 голов, т. е. по 7 щенков на самку, получить в 1955 г. 1080 щенков, или в среднем по 10,8 щенка на самку. Довести себестоимость 1 головы молодняка текущего года до суммы, не превышающей 70 руб. Обеспечить 100%-ное сохранение молодняка. Провести 100%-ную кастрацию самцов кроме оставляемых на племя. Сдать шкурковую продукцию I сортом не менее 75%. Обеспечить поголовье зверей собственным посевом сочных и других кормов.

Соревнуются между собой и кормачи. Показатели работы каждого кормача ежемесячно освещаются на доске показателей соцсоревнования.